

2017

*Liseberg*

VERKSAMHETSPRESENTATION

# Massor av glädje ...



**LISEBERG AB DRIVER** nöjesparken Liseberg, mitt i centrala Göteborg. Nöjesparken invigdes i samband med Göteborgs Jubileumsutställning 1923 och har varit i stadens ägo sedan den invigdes. Idag har nöjesparken 39 åk- och upplevelseattraktioner, spel, lyckohjul, musikscener, dansbana, inomhusarenor och ett stort antal restauranger och serveringar – allt i en grönskande parkmiljö.

I nära anslutning till nöjesparken finns boende i form av hotell, stugby, camping och bed & breakfast. Boendeanläggningarna är öppna året om, precis som showkroen Rondo.

**NÖJESPARKEN HAR TRE** säsonger: sommarsäsongen som pågår från slutet av april till mitten av oktober, Halloween-säsongen då parken håller öppet runt höstlovsveckan och Jul på Liseberg, som inleds i mitten av november och pågår fram till nyår. Liseberg är dessutom öppet för konferenser och företagsevenemang året om.

Liseberg lägger stor stolthet i att det ska finnas något för alla att uppleva i nöjes-

parken. För de små barnen finns Kaninlandet, fullt av härligt pirriga attraktioner, och för ungdomar och modiga vuxna erbjuder Liseberg utmanande åkattraktioner i absolut världsklass som Helix, Loke, Balder, AtmosFear och Mechanica.

**LISEBERG ÄR OCKSÅ** en stor konsertarrangör och under sommaren bjuds det dagligen på alltifrån creddiga Göteborgsband på Taubescenen till internationella stjärnor på Stora Scenen – och allt ingår i entrépriset.

På dansbanan Polketten bjuds det dessutom upp till dans eller dansskola nästan alla dagar i veckan.

Den nordiska lustgårdstraditionen som Liseberg är sprungen ur har varsamt bevarats i trädgårdar och planteringar med prunkande rabatter och grönytor, som gjorda för picknick. Tillsammans med det breda utbudet av underhållning, mysiga caféer och högklassiga restauranger skapas en miljö som gör att även de gäster som väljer bort fartfyllda åkturer njuter av Liseberg.

## INNEHÅLL

2	DETTA ÄR LISEBERG	26	JUBILEUMSPROJEKTET TAR LISEBERG IN I FRAMTIDEN
6	VD HAR ORDET	28	HÅLLBARHET I VARJE DEL AV PARKEN
8	LISEBERG I VÅRA HJÄRTAN	30	2017 ÅRS NYHETER
12	DUAÄ ÖPPNADE DÖRREN FÖR MÅNGFALD	32	ÅR 2016 – EN TILLBAKABLICK
14	ELSA SKAPAR GRÖNA RÄTTER	34	LISEBERGS SJÄL OCH HJÄRTA
18	GÅVOR SOM GÖR SKILLNAD	36	STYRELSE OCH LEDNING
22	YLVA TAR MILJÖARBETET PÅ ALLVAR	38	LISEBERG I SIFFROR





# ... idag och imorgon



**MED MILJONTALS GÄSTER** från världens alla hörn och tusentals medarbetare arbetar vi alltid för ett inkluderande och hållbart Liseberg. Idag och i framtiden.

I snart hundra år har parken varit göteborgarnas stolthet. Hundra år av åkturer, dans, musik och tid tillsammans. Och det vill vi ska fortsätta i minst hundra år till.

Därför står miljöarbetet högt på agendan. Därför försöker vi alltid göra parken tillgänglig för fler. Därför engagerar vi oss i sociala frågor.

Liseberg är inget man förbrukar och sedan kastar bort. Liseberg är något man förvaltar och utvecklar med stolthet och vördnad. För vi vet att vi bara har parken till låns av kommande generationer.

## DIN ÅSIKT ÄR VIKTIG

Vill du veta mer om hur Liseberg arbetar med hållbarhet? På [liseberg.se/om-liseberg/](https://liseberg.se/om-liseberg/) vart-ansvar finns det mesta samlat. Har du tips eller idéer på hur Liseberg kan bli ännu bättre – hör gärna av dig. Skicka ett mail till [kontakt@liseberg.se](mailto:kontakt@liseberg.se)



# HÅLLBARHET I PARKEN

Hållbarhet handlar om långsiktighet, både när det gäller natur, människa och ekonomi. För Liseberg är alla perspektiven lika viktiga.

## Lyssnar noga



Beläget mitt i centrala Göteborg har Liseberg många goda grannar. För att inte störa dessa närboende med glada rop och annat ljud som hör nöjesparken till, genomförs regelbundna ljudmätningar. Dessa sker vid attraktioner och under konserter och är särskilt viktiga när nya attraktioner ska byggas.

## Göteborgarnas park



## ALLA SKA känna sig VÄLKOMNA

Liseberg är göteborgarnas park. Oavsett kön, etnicitet, språk, religion, ålder, funktionsvariant, könsidentitet eller sexuell läggning ska du känna dig välkommen på Liseberg.

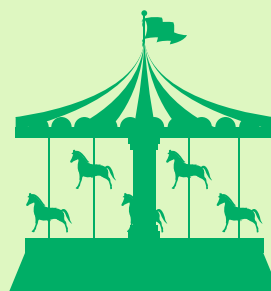
## Pumporna blir biogas



Nästan 90 ton pumpor pryder parken under Halloween-säsongen. Dessa tas omhand och blir till biogas. Rötmassan som biogasen utvinns ur kan också användas som gödning.

## Tillgänglighet i fokus

När en fastighet eller attraktion renoveras, när en meny planeras eller när Liseberg köper ny utrustning sker arbetet alltid med tillgänglighetsfrågor i fokus. Av säkerhetsskäl är inte alla attraktioner tillgängliga för alla. Lisebergs filosofi är "alla kan inte åka allt – men alla kan åka något".



## FN Global Compact

Liseberg är medlem i FN:s Global Compact sedan 2010. Global Compact är en global sammanslutning av drygt 9200 företag som alla åtar sig att följa tio principer inom områdena antikorrupktion, arbetsrätt, miljö och mänskliga rättigheter. Varje år rapporterar företagen sina framsteg inom respektive område.



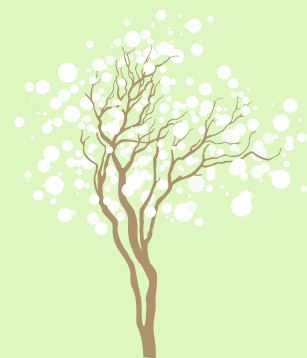
WE SUPPORT

## Önskebrunnen



År 1977 invigdes Önskebrunnen. Önskebrunnen är ett samarbete mellan Liseberg och Världsnaturfonden där alla pengar går till projekt under Världsnaturfondens flagg.

## Töjbara ljusslingor



Under julen kläs många träd i parken med ljusslingor. För att träden ska få vila tas slingorna ner efter tre till fem år. Slingorna lindas istället på andra träd som får lysa upp parken under några år. Dessutom tillverkar Lisebergs leverantörer numera expanderbara slingor för att ge träden utrymme att växa.



KORT  
OM

**ANDREAS  
ANDERSEN**

**Ålder:** 45 år.  
**Gör:** Vd för  
Liseberg.  
**Favoritgrej  
på Liseberg:**  
Mina kollegor.



# »VI HAR LISEBERG TILL LÅNS«

**F**ör sex år sedan lämnade jag ett spännande, krävande och mycket välbetalt direktörsjobb för att bli kommunal tjänsteman. Jag hade fått mitt drömjobb – vd för göteborgarnas egen nöjespark Liseberg. Att tacka ja till Lisebergsjobbet var att samtidigt tacka nej till allt vad hög lön, bonus och förmåner heter. Det var också att lämna allt som var närt och kärt – familj, vänner, hemstad – bakom mig och flytta till ett nytt land, med ett nytt språk och en ny kultur. På ytan likt det jag var van vid, men samtidigt när man tittade närmare, helt annorlunda.

Ändå var det inget svårt val. Liseberg var mitt drömjobb. Inte för att parken var både vacker och välskött och hade stor utvecklingspotential. Nej, den främsta anledningen var att Liseberg är något mer än bara en nöjespark. Liseberg är något större. En institution. Ett kulturarv. Något att förvalta och vårda med vördnad.

**LISEBERG HAR VARIT** till glädje för göteborgare och turister i snart hundra år. I Göteborgs Stad har parken en ägare med långsiktigt perspektiv, som värnar om miljö och mångfald i lika stor utsträckning som vinst och varumärke. Min förhoppning är att Liseberg kommer att finnas i hundra år till. Men det kräver att alla vi som fått privilegiet att utveckla Liseberg idag tänker långsiktigt.

Vilket Liseberg vill vi lämna vidare till kommande generationer? Vilka avtryck vill vi göra? Vad kommer framtidens Lisebergsbesökare och anställda se tillbaka på med glädje och tacksam-

het? Och vilka vägval och beslut som görs idag kommer de att förbanna? Går det ens att förutse?

Hållbarhet handlar om att blicka framåt. Att inte bara göra det som är bäst här och nu idag. Men det är så lätt att gå vilse. Där hållbarhetsarbetet blir en snygg kostym du tar på för att imponera på andra. Eller ett evighetslångt Excel-ark, formaliserat så in i minsta detalj, att det känns som om livet sakta rinner ur en när man läser.

**JAG VILL INTE** att Liseberg ska gå i någon av dessa fällor. Att göra en hel verksamhetspresentation med hållbarhet som tema bär mig därför emot. För mig är hållbarhet en kultur, inte en uppslagsbok. En hygienfaktor, inte ett säljargument.

Men vi har så många fantastiska historier som på ett eller annat sätt illustrerar Lisebergs hållbarhetsresa. Personliga och viktiga historier, som fler måste få ta del av. Som historien om Duaa Daebes som DO-anmälde Liseberg för elva år sedan. Eller historien om Bertil och Mall som möttes på Lisebergs pensionärsdans. Historier som lärt oss och fortfarande lär oss. Det är först när man lägger samman dessa historier som man på riktigt förstår Liseberg.

Trevlig läsning!

Andreas Andersen, vd



### KÄRLEKEN TILL LISEBERG ÄR EVIG

Liseberg har en alldeles speciell plats i många göteborgares hjärta. Så var det när parken öppnade år 1923 och så är

det än idag. Här har unga kärlekspar haft sin första träff, här har familjer firat födelsedagar och här har pensionärer promenerat och tittat på folkvimlet. Liseberg är mer än åkturer och spunnet socker –

det är också starka känslor och varma minnen.

**Här berättar några Lisebergsbesökare om vad Liseberg betyder för just dem.**

# ”Jag ville bara åka igen och igen”

Sedan Helix invigdes på sommarpremiären 2014 har närmare 3,5 miljoner personer skrikit, skrattat och njutit i en av världens bästa berg- och dalbanor. Men alla har de gått i Natasha Paulus fotspår.

”Jag har åkt till Liseberg varje år så länge jag kan minnas. När jag var yngre var jag alltid där med mina föräldrar, men på senare år har jag åkt dit själv med mina kompisar. Jag köper guldpass varje år och åker dit minst 18 gånger, dels för att man vill ha valuta för pengarna, men mest för att det är så kul.

**PÅ ÖPPNINGSDAGEN 2014** vaknade jag klockan fem på morgonen och var utanför Liseberg redan vid sjutiden. Då var det inte en människa där. Sedan stod vi där i flera timmar och när det började närma sig öppning kom en kvinna fram och frågade mig och min kompis Panipal, om vi ville åka Helix först av alla. Först blev jag osäker på om jag verkligen skulle våga, det kändes lite läskigt att ingen annan hade åkt den före mig. Och när vi kom upp till stationen tyckte jag att den såg väldigt snabb ut.

Jag minns att jag satte mig längst fram och såg det där stupet framför mig. Det var fullt av folk där och jag kände mig lite förvirrad, osäker på vad jag skulle göra. Men till slut drog

vi loss det blågula bandet och sedan bar det av. Jag blev helt chockad. Den var helt fantastisk! Och när åkturen var över ville jag bara åka igen och igen.

Jag tycker det var en väldigt fin gest av Liseberg att låta två ungdomar inviga Helix. Det är trots allt vi som lever på Liseberg och köper guldpass och hänger med våra kompisar, inte journalisterna eller kommungubbarna. Mina kompisar blev väldigt avundsjuka på mig för att jag fick chansen att inviga den. De hade nog gärna också suttit där längst fram.

**LISEBERG BETYDER MYCKET** för mig. Det är barndom, vänskap och glädje. Favoritplatsen är förstas Helix, inte bara för att jag invigt den, utan för att jag älskar berg- och dalbanor, och Helix med alla sina loopar och sin fart är helt enkelt överlägsen.

Det blir antagligen ett guldpass i år igen. Men jag kommer inte att kliva upp klockan fem på premiärdagen och stå längst fram. Den här gången får mina kompisar åka Loke först och berätta för mig hur den är.



KORT  
OM

**NATASHA  
PAULUS**

**Ålder:** 16 år.

**Gör:** Studerar

**Favoritgrej  
på Liseberg:**

Helix





# ”Vi möttes på elvadansen”

**E**lvadansen för pensionärer på anrika dansbanan Polketten är en populär mötesplats för Göteborgs danssugna seniorer. Varje onsdag klockan elva under sommarhalvåret samlas de för att dansa och umgås. Här är det lätt att träffa nya vänner, och kanske till och med en ny kärlek.

**Bertil:** Jag har gått på Elvadansen på Polketten i tjugo år – minst. Men den där gången i maj 2004 hade jag nyligen förlorat min sambo och skulle inte dansa, utan mest njuta av parken och titta på blommorna. Det blev dans i alla fall. För på bron över till Polketten fick jag syn på Mall. Fast det var allt hennes kompis som bjöd upp mig först. Dagen efter åkte jag hem till Mall. Jag var där tidigt på morgonen, men blev osäker på exakt vilket hus det var, så jag åkte hem igen, letade upp numret och ringde till henne istället.

**Mall:** Jag lät min väninna dansa med honom först, så hon kunde säga om han var bra. Och det sa hon att han var. Annars hade det kanske inte blivit något. Då dansade jag också med honom och tyckte han var väldigt trevlig. Klockan nio morgonen därpå ringde han och sedan kom han förbi. Jag bjöd på kaffe, när han nu stod där. Fyra år senare förlovade vi oss.

**Bertil:** Favoritdanserna för oss båda två är foxtrot, modern vals och tango.

**Mall:** Det är fantastiskt roligt att dansa. Jag började gå ut och dansa när jag slutade jobba vid 65. Nu går vi och dansar tre gånger i veckan. Ibland mer.

**Bertil:** Och så är det ju bra motion och bra för balansen. Men man måste ha rätt skor, med hala sulor så att man kan glida på stegen för fötterna ska inte lämna golvet. Det funkar inte att studsas omkring med gypskor.

**Mall:** När vi går på Elvadansen så dansar vi så mycket det bara går. Första dansen är all-

tid vår, men sedan dansar vi med andra. Efter pausen tar vi också första dansen tillsammans.

**Bertil:** En annan sak som är så bra med Elvadansen är den sociala biten. Vi träffar alltid massor med folk som vi känner. Vi pratar och har det trevligt. Och i pausen blir det alltid kaffe och kanelbulle för min del. Kanelbullarna är riktigt fina.

**Mall:** Jag ser alltid till att dricka vatten istället för kaffe. Det behöver kroppen när man dansar mycket.



KORT  
OM

**BERTIL  
ANDREASSON**

Ålder: 86 år.  
Favoritgrej  
på Liseberg:  
Dansen!

**MALL  
KARSIKKU**

Ålder: 80 år.  
Favoritgrej  
med Liseberg:  
Dansen!



## ”Då infinner sig julstämningen på riktigt”

”**M**ina två söner och jag missar inte Jul på Liseberg. Det är en helig grej för oss i mitten av december. Julen är en speciell tid på året och jag ville skapa en egen tradition för mig och grabbarna. Det här är vår alldeles egen grej och vi har varit på Jul på Liseberg i sex år nu.

Det är så härligt med blicken i barnens ögon, all förväntan som ligger i luften. Helst ska det vara krispigt kallt ute. Och mörkt, så att alla juleljusen i träden och på byggnaderna syns ordentligt.

Som det ofta är med traditioner så brukar besöket se ut på ungefär samma sätt varje gång. Axel och Ebbe åker så många av attraktionerna de bara orkar. Det blir ju rätt kallt efter ett tag, så då går vi in på något mysigt fik och värmer

oss med varsin kopp rykande varm choklad – det ska vara med vispad grädde på toppen och helst marshmallows – innan det är dags att pröva lyckan på lyckohjulen. Vi spelar på precis allt som har med choklad att göra, för det älskar vi, och självfallet är det stjärnvinster vi är ute efter. Vi har faktiskt haft den stora turen att vinna två gånger, men vi hoppas så klart att det ska bli ännu fler vinster framöver.

En annan sak som hör till är knäckäpplen. Det köper vi alltid som sista grej innan vi åker till barnens farmor och äter middag med henne och kusinerna. Så ser vår tradition ut.

**FÖR OSS ÄR** Lisebergsbesöket med julmusiken och de härliga dofterna en start på julen. Det är först när vi varit där som julstämningen infinner sig på riktigt.



### FAMILJEN SCHILLER

**Namn:** Magnus Schiller  
**Ålder:** 43 år.  
**Favoritgrej på Liseberg:** Radiobilarna

**Namn:** Axel Schiller  
**Ålder:** 9 år.  
**Favoritgrej på Liseberg:** Lisebergshjulet

**Namn:** Ebbe Schiller  
**Ålder:** 12 år.  
**Favoritgrej på Liseberg:** Chokladhjulen

# DUAA ÖPPNADE DÖRREN FÖR MÅNGFALD

När Suhayra Hassan skulle söka jobb till sommaren 2016 tänkte hon att hon skulle bli den första muslimska tjejen med slöja på Liseberg. Då visste hon inte att Duaa Daebes redan tio år tidigare hade öppnat den dörren. Men det började med en anmälan till Diskrimineringsombudsmannen år 2006.

**D**et var absolut inte kul att gå igenom det, men det var bra att det hände. För det kändes orättvist och inte rätt att släppa det, säger Duaa Daebes.

**DET SOM HÄNDE** var att Duaa Daebes sökte säsongsjobb på Liseberg år 2006. Allt gick bra vid anställningsintervjuerna. Men så var det frågan om slöjan, hijaben, som täcker håret och halsen. Hon fick beskedet att det inte fanns någon slöja i Lisebergs tjänsteklädsel, så kunde hon tänka sig att jobba utan?

– Jag minns att jag började skaka. Jag är själv förvånad över att det väckte så starka känslor. Vid anställningsintervjuerna pratade man om hur viktigt det var med mångfald, men ville man inte ha mångfald även så att gästerna ser det? Man hade bestämt att jag inte kunde jobba där för att det inte fanns inskrivet i klädpolicy att

KORT  
OM

## SUHAYRA HASSAN

**Ålder:** 20 år. **Gör:** Studerar till sjuksköterska. **Lisebergskarriär:** Började på området Attraktion sommaren 2016. **Favoritgrej på Liseberg:** Kollegorna och gästerna.

man kunde ha slöja. Det lät inte som en bra anledning.

Duaa Daebes lät inte saken bero. Hon anmälde Liseberg till Diskrimineringsombudsmannen, DO. På Liseberg reagerade man snabbt. Självklart skulle hon ha jobbet. Och en marinblå slöja skulle man lägga till i tjänsteklädseln ihop med långärmade pikétröjor i ljusblått. Det är likadan klädsel som gäller idag konstaterar Suhayra Hassan, även om hon oftast använder en egen slöja.

**SUHAYRA HASSAN STUDERAR** till sjuksköterska och Duaa Daebes pluggade till apotekare under tiden på Liseberg. De konstaterar att det är ett perfekt extrajobb och de båda kvinnorna möts i ett skratt när de pratar om schemalaggningsen och hur de båda passat på att begrava näsan i kurslitteratur under rasterna.

Duaa Daebes minns tillbaka på en tid med hundra procentig stöttning från Lisebergs sida efter anmälan. Men hon minns också att det var många som sa till henne att hon skulle bli kortlivad och den första och sista med hijab på Liseberg.

– De hade fel. Jag jobbade i fyra säsonger, min syster och andra har kommit efter mig. Det var inte bara ett spel för gallerierna för att få tyst på DO.

Suhayra Hassan är ett bevis på det, men både hon och Duaa Daebes välkomnar mer mångfald.

– Mångfald är viktigt. Jag tror man känner sig mer välkommen både som gäst och blivande anställd om det finns många olika slags människor på en arbetsplats. På Liseberg får man vara som man vill och man blir sedd som en individ, säger Suhayra Hassan.



KORT  
OM

**DUAA DAEBS**

**Ålder:** 31 år. **Gör:** Arbetar som apotekare. **Lisebergskarriär:** Arbetade på området Attraktion fyra säsonger med start år 2006. **Favoritgrej på Liseberg:** Kollegorna och gästerna.



KORT  
OM

**ELSA LANSING**

**Ålder:** 30 år.

**Gör:** Souschef på The Green Room, Rondo och Stjärnornas Krog.

**Lisebergskarriär:** Började 2011, lämnade och kom tillbaka på nuvarande tjänst 2014.

**Favoritgrej på Liseberg:** Uppswinget

# ELSA SKAPAR GRÖNA RÄTTER

Få nöjesparker skulle ha modet att ersätta en lönsam snabbmatsrestaurang med ett oprövat kort som en vegetarisk restaurang. Men det var precis vad som skedde på Liseberg 2014. Tre år senare är restaurangen The Green Room en oas för alla parkbesökare som föredrar grönt. Eller som bara uppskattar god och vällagad mat i mysig miljö.

**M**ed bästa spanläget, på hörnan mellan huvudentrén och Stora Scenen, ligger världens första helvegetariska nöjesparksrestaurang. När en ny grön våg sveper över världen kan man ana att fler nöjesparker kommer att följa i Lisebergs fotspår.

**ELSA LANSING** ÄR kock på The Green Room och har varit med sedan starten. Det är också hon som tar fram de flesta recepten, som är helt fria från animaliska produkter. Så länge hon kan minnas har hon lockats av den gröna matlagningen.

– Det har aldrig varit köttet som lockat fram skaparglädjen i mig, utan tillbehören. Att utgå från råvaror som är i samklang med de naturliga säsongsväxlingarna, att undvika processade ingredienser och att få till en finstämd smaksymfoni har alltid tilltalat mig, säger Elsa Lansing.

Idag handlar mycket av hennes jobb om att väcka lust och nyfikenhet hos gästen. Hellre än att försöka efterlikna en lasagne och behöva ta till ersättningsprodukter för köttet, osten och béchamelsåsen, försöker man erbjuda rätter som är naturligt köttfria. Elsa nämner ugnsbakad rotselleri som exempel.

– Gästernas reaktioner går ofta från ”vad är det här jag äter egentligen?” till ”åh, tänk att rotselleri kan vara så gott!”

Och några problem att hitta nya råvaror och smaker att inspirera restauranggästerna med har hon inte.

– Det finns ju så otroligt mycket grönt att välja på. Lägg då också till alla goda baljväxter, så har du en fantastisk skattkista att ösa ur, säger Elsa Lansing.

Men det gäller att vara påläst, fallgroparna för den som vill laga mat utan animaliska produkter är många. På Green Room har man lärt sig att lusläsa innehållsförteckningarna, bokstavligt talat.

– Vi kan baka en brownie efter konstens alla regler, men toppar vi den med lite krossad polkagris kan den i sin tur innehålla ett färgämne som utvinns ur en liten lus. Och det går inte, förklarar Elsa Lansing.

**EFTER TRE ÅR** i nöjesparken har The Green Room hittat vägen in i gästernas hjärta. Parkens allra mest lönsamma restaurang blir den förmodligen aldrig, men för en nöjespark som värnar om hållbarhet är The Green Room ett flaggskepp.

– Våra gäster hade önskat sig fler vegetariska alternativ i många år och vi är otroligt glada och stolta över restaurangen och att vi vågade satsa, säger Thomas Sjöstrand, vice vd på Liseberg.

Och för Elsa och hennes kockkollegor blir den ständigt ökande efterfrågan på vegetarisk mat ett bevis på att man valt rätt väg. Gästernas uppskattning av maten är ett annat kvitto.

– Det är många som vill lära sig laga det de just har ätit. Mest efterfrågat är receptet på vår indiska linsgryta, säger Elsa Lansing.



# BÄTTRE MAT PÅ TALLRIKEN

Närproducerat, ekologiskt och MSC-märkt –  
maten på Liseberg har aldrig varit bättre.

## Ekologiskt vin



Alla husets röda och vita  
viner är ekologiska – på alla  
Lisebergs restauranger.

## Hållbart fiske



För att en restaurang ska  
bli MSC-certifierad krävs  
mer än att servera fisk och  
skaldjur med MSC-märkning.  
Alla led i kedjan från båt  
till bord ska säkra ett håll-  
bart fiske. Idag är sex av  
nöjesparkens serveringar  
MSC-certifierade. MSC är  
en förkortning för Marine  
Stewardship Council, en  
organisation som driver  
ett certifierings- och miljö-  
märkningsprogram för  
att främja hållbara  
fiskemetoder.

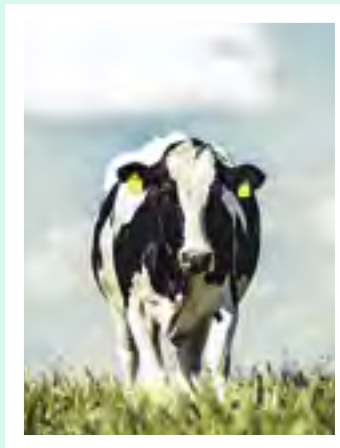
## Grönare mat



Minskad köttkonsumtion ger minskade koldioxidutsläpp.  
Liseberg bidrar genom att minst två av rätterna på restau-  
rangerna i nöjesparken och på Lisebergs boendanläggningar  
ska vara vegetariska. För snabbmatsserveringarna ska minst  
en rätt vara vegetarisk.

## Ekologisk mjölk

All mjölk som serveras  
på Lisebergs restau-  
ranger och caféer är  
ekologisk. För dem som  
så önskar finns även  
laktosfria alternativ.  
Och den som är sugen  
på en kaffe latte behöver  
inte heller deppa. Allt  
kaffe som serveras på  
Liseberg är nämligen  
rättvisemärkt.



## Maxad smak



Max Hamburgare blir  
ny hamburgerpartner på  
Liseberg från och med  
2017 – mycket tack vare  
sitt väletablerade  
hållbarhetsarbete.

## Närmare hälften

# 40%

av alla varor inom mat  
och dryck på Liseberg  
är ekologiska.

## Fler än tusen



På Liseberg arbetar 400  
personer med mat och dryck.  
Under sommarsäsongen  
får de hjälp av ytterligare  
omkring 700 kollegor.



**VACKER MILJÖ**

”Den goda stämning-  
en samt de fina åk-  
attraktionerna är det  
bästa med Liseberg.  
För mig som inte åker  
så mycket är det dess-  
utom viktigt med den  
vackra miljön, efter-  
som det blir en del  
egentid när familjen  
åker.”

**FIN ORDNING**

”Det bästa med Liseberg är att  
det alltid är så rent, fräscht och  
sådan fin ordning i parken.  
Har aldrig varit på en annan park  
där allt är så välskött, både som  
helhet och i de små detaljerna.”

GÄSTERNA

En grön och fin  
park med härlig  
personal

BERÄTTAR

**GLATT HUMÖR  
TROTS VÄDRET**

”Vi var där sent på  
sommaren när vädret  
inte var det bästa.  
Tack vare att persona-  
len vid attraktionerna  
var så trevliga och höll  
humöret uppe trots  
vädret, så höll sig vårt  
humör på topp också!”

**DE GÖR DET  
LILLA EXTRA**

”Varje år blir jag impo-  
nerad av hur många  
av ungdomarna som  
jobbar gör det lilla ex-  
tra för att gästerna  
ska trivas. Det är  
Liseberg för mig!”

**VÄRDA SIN VIKT I GULD**

”Vi passade vårt treåriga barn-  
barn och såg på Liseberg med an-  
dra ögon – så välordnat och säkert  
för den lille, och så tryggt för oss.  
Det är stor skillnad att göra par-  
ken med eller utan små barn. Vi  
upptäckte hur välskött och peda-  
gogiskt allt är och att personalen  
är värda sin vikt i guld.”

**EN LJUSPUNKT I LIVET**

”Jag älskar blandningen av  
attraktioner för alla, variationen  
av restauranger och matställen,  
parken med alla blommor, träd  
och planteringar, den fantastiska  
atmosfären, underhållningen och  
konserterna och självklart den  
duktiga personalen. Jag kommer  
fortsätta med mina årliga besök  
till Liseberg – Liseberg är faktiskt  
en stor ljuspunkt i mitt liv!”

# EN GÅVA SOM GÖR STOR SKILLNAD

Grunden i Lisebergs arbete med stödinsatser är att nå barn och unga, som utan Lisebergs hjälp skulle ha svårt att ta del av nöjesparkens utbud. Barn som lever i ekonomisk utsatthet är en sådan grupp. Därför delar Liseberg varje år ut runt 13 000 åkpass till familjer som lever på långvarigt försörjningsstöd.

”**D**et är ett väldigt positivt samarbete för oss, att vi få chans att ge de här familjerna något extra varje sommar som vi själva inte har möjlighet att ge. En sådan gåva kan göra stor skillnad för ett barn som lever så utsatt som våra barn gör. Bara det faktum att de har något att berätta när de kommer tillbaka till skolan efter sommarlovet, istället för att inte ha något att berätta alls, det betyder väldigt mycket. Vi möts av en väldig tacksamhet från de familjer som får den här möjligheten, säger Karin Sandström, en av alla de socialsekreterare som hjälpt till att dela ut biljettpaketet under årens lopp.

**LISEBERG SAMARBETAR SEDAN** 2013 med stadens socialtjänster, för att på så sätt nå Göteborgs mest ekonomiskt utsatta barn. Runt 13 000 entré- och åkpasspaket delas ut via familjernas socialsekreterare varje år, paket som tillfaller hela familjen.

– Den här stödinsatsen är viktig på många plan. Dels såklart för varje enskilt barn som

får chansen att göra något roligt, men också för familjerna. Det handlar ju ofta om föräldrar som jobbar hårt för att bli självförsörjande eller kanske inte mår så bra alla gånger. Då blir Lisebergsbesöket en möjlighet för familjen att få göra något tillsammans. Dessutom är ju detta ofta socialt utsatta familjer som inte har tillgång till staden på samma sätt som andra familjer, så det här blir ett sätt att få vara med på den arenan och få känna att man är en del av någonting större. Det tror jag också är jätteviktigt, säger Karin Sandström.

– **OFTA MÖTS VI** av förvåning när familjerna får sina Lisebergspaket – Vem vill satsa på oss? – och jag tänker ofta på vad en sådan här insats kan göra för att motverka segregationen och få alla göteborgare delaktiga i Göteborg. Det är viktigt att satsa på de socialt och ekonomiskt utsatta, för det kan öppna så många dörrar för de här barnen senare, att de känner att de också har möjligheter, att de också kan, vill och får vara en del av vår stad. Det är ovärderligt.



### LISEBERG ARBETAR FÖR INTEGRATION

Liseberg skänker även, som en välkomnande gest, entrébiljetter och åkpass till ensamkommande flyktingbarn och barnfamiljer som nyligen fått uppehållstillstånd. Detta sker via Social Resursförvaltning.

### GAV BORT NAPPARNA

"Första gången jag tog med min dotter till Liseberg var hon fyra år. Hennes min när hon åkte flygplanskarusellen slog allt. Hon gjorde mig också så stolt genom att ge bort sina nappar till kaninbebisarna."

### GLADA FAMILJER

"Barnen älskar allt med Liseberg – och då njuter även jag."

### DOFT AV SMÖRIGA POPCORN

"Jag var alltid på Liseberg som litet barn med min mormor. Då tyckte jag att Blå tåget var läskigt men Bläckfisken var en favorit. För mig går ingenting upp mot Liseberg med sin doft av popcorn med smält smör."

GÄSTERNA

På Liseberg  
skapas minnen  
för livet

BERÄTTAR

### TRÄFFADES PÅ WÄRDSHUSET

"Mina föräldrar träffades 1947 när båda arbetade på Wärdshuset. Mamma arbetade som kock och pappa som konditor. I år fyller mamma 95 år."

### FÖRSTA KYSSEN VID LISEBERGSTORNET

"En sommardag i juni 2010, gick jag och min date på Liseberg. Vi strosade i parken hela dagen och på kvällen kysste vi varandra för första gången uppe vid Lisebergstornet. Idag är vi gifta och har en underbar dotter. Vi besöker fortfarande Liseberg flera gånger per år för att njuta av parken och äta en god bit mat."

### LISEBERG LÄRDE MIG SPRÅKET

"Jag började att arbeta på Liseberg som artonåring 2001 och det var mitt första jobb i Sverige. Under den tiden lärde jag mig språket, träffade min fru och fick två 'Lisebergsbarn'. Liseberg har minst sagt varit en stor del av mitt liv och jag besöker parken varje sommar."



# LISEBERG ÄR TILL FÖR ALLA

... även för dem som behöver lite extra hjälp med besöket.

## Biljetter



# 13 000

Så många entré- och åkбилjetter delar Liseberg ut varje år till stadens socialkontor för att nå Göteborgs mest ekonomiskt utsatta barn – barn vars familjer lever på långvarigt försörjningsstöd.

## Paxad park



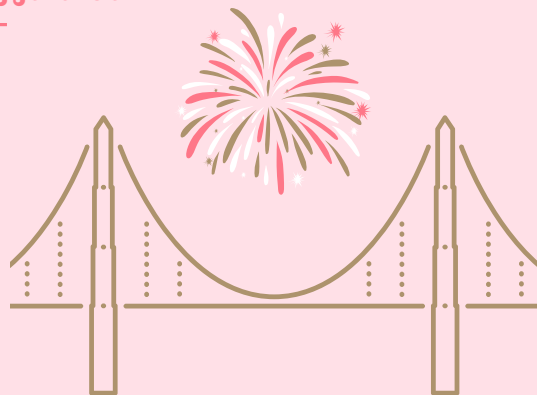
Särskolans dag är en dag vigd för elever och lärare från särskolorna i Göteborgsområdet och kran-skommunerna. Under några timmar är parken deras då eleverna får åka gratis och ha roligt på Liseberg utan stress och köer.

## Kaninkul på sjukhus



Fyra gånger per år hälsar Lisebergskaniner på barnen på Drottning Silvias barn- och ungdomssjukhus. En gång under året får också alla barn och deras familjer som är inskrivna på barn- och ungdomssjukhuset entré- och åkpass till Barnsjukhusets dag på Liseberg.

## Bygga broar



Liseberg samarbetar med Angeredsutmaningen, ett initiativ för att skapa broar mellan elever på Angeredsgymnasiet och näringslivet och offentlig sektor. Två gånger om året erbjuder Liseberg praktikplatser för elever från gymnasiet.

## Nya svenskar



Så många nya svenskar välkomnades till Göteborg vid medborgarskaps-ceremonin i Slottsskogen sommaren 2016. Alla hälsades välkomna med varsitt årskort till Liseberg.

## Jobbwinget



# 22

Siffran visar hur många ungdomar med funktionsnedsättning som erbjöds jobb i nöjesparken under 2016. Liseberg och Arbetsförmedlingen samarbetar för att få fler ungdomar med funktionsnedsättning i arbete genom projektet Jobbwinget.



**YLVA  
LINDER**

**Ålder:** 42 år.  
**Gör:** Driver och utvecklar Lisebergs miljöarbete.

**Favoritgrej på Liseberg**  
Glädjen

# »MILJÖARBETET ÄR VÅR SKYLDIGHET«

Ylva Linder, miljöspecialist på Liseberg, lär inte ha långtråkigt på jobbet. Med arbetsuppgifter som spänner över såväl kemikalier och energieffektivisering som cykelparkeringar och vegetarisk mat är hennes jobb fyllt av spännande utmaningar och förbättringsmöjligheter.

**D**et pågår ett oförtröttligt arbete på Liseberg för att förbättra miljön, eller snarare för att minska verksamhetens miljöpåverkan. Delar av arbetet är synligt för gästerna. Som att det finns källsortering i nöjesparken, att det blivit fler cykelparkeringar vid entréerna och att det finns minst en vegetarisk rätt på menyn på samtliga restauranger.

– Miljöarbetet är spännande, för det genomsvyrar så många delar av verksamheten, säger Ylva Linder.

Men det finns många delar av miljöarbetet som inte är lika uppenbara för gästens öga. Som att all belysning i nöjesparken successivt håller på att bytas ut mot energieffektiva LED-lampor. Eller att alla sängar i Lisebergsbyn är miljömärkta med Svanen. Eller att det ligger flera miljömedvetna val bakom varje ny åkattraktion som byggs.

Ylva Linder tar 2017 års attraktionsnyhet Loke som exempel:

– Det börjar redan när vi väljer var attraktionen ska placeras. Liseberg vill vara en bra granne så ljudnivåerna måste vara acceptabla för de närboende. Vi behöver också ta ställning till vilka kemikalier som eventuellt behövs för drift och underhåll och hur vi ska ta hand om tvättvattnet då attraktionen rengörs.

Just nöjesparker har ett rykte om sig att vara energislukare. Men på Liseberg var man tidig med att gå över till 100 procent förnybar vind-el och Liseberg äger även ett eget vindkraftverk som producerar ungefär fem procent av det totala elbehovet.

– Vår verksamhet har en hög energiförbrukning, men vi gör vårt yttersta för att använda energi effektivt och att välja miljösmarta alternativ. Som inköpare har vi stor möjlighet att påverka och göra val som är bättre för miljön, säger Ylva Linder.

**MEN ANSVARET FÖR** miljöarbetet vilar självfallet inte på en enda person. Med 3 miljoner gäster och omkring 2 700 anställda måste Liseberg förlita sig på att alla är med och bidrar. Alla helårsanställda på Liseberg får därför genomgå en miljöutbildning.

– Lisebergarnas kunskap, engagemang och delaktighet är extremt viktiga pusselbitar, säger Ylva Linder.

Och med alla med på båten är det bara att sätta rätt kurs.

– Miljöarbetet handlar först om att förstå att man kan göra skillnad. Sedan är det bara att sätta igång. Vår omvärld förväntar sig det. Och jag tycker att det är vår skyldighet, säger Ylva Linder.

### STRÅLANDE SERVICE

"Liseberg har strålande service för barn och personer med särskilda behov och deras ledsagare. Vår son har Downs syndrom och älskar Liseberg. Inte ett ögonbryn höjs när vi passerar köerna med hjälp av personalen."

### KUL TILLSAMMANS

"Det finns något för alla på Liseberg. Vi var tre generationer i parken och alla hade skoj!"

### VÄRT MÖDAN

"Jag uppskattar den stora möda som läggs ner framför allt vad det gäller växter och blommor. Den nya gratiskarusellen och de nya lekplatserna uppe på berget är också kanonbra."

GÄSTERNA

En plats  
för alla – nu och  
i framtiden

BERÄTTAR

### TOPPEN MED GRÖN MAT

"Restaurangen The Green Room är det bästa med Liseberg. Det är skönt att kunna äta som helvegetarian utan att behöva kolla vad all mat innehåller."

### BRA LJUDNIVÅ

"En bra sak med Liseberg är att ljudnivån är lagom hög vid barnkarusellerna."

### FANTASTISKT BEMÖTANDE

"Jag uppskattar att bli så väl bemött tillsammans med vårt barn med funktionsnedsättning. Uppskattar både det fina välkommandet av oss vid entrén och möjligheten att kunna gå före vid attraktionerna. Det känns lätt för oss att gå till Liseberg då vi vet att bemötandet av just vår lite speciella familj blir så bra."

### VÄL VÄRT PENGARNA

"Vi uppskattade de korta köerna och att det fanns så bra attraktioner. Inträdet för en familj på fyra var ganska dyrt, men inne i parken var prisnivån bra. Kaninlandet var fantastiskt för barnen och showerna roliga för hela familjen. Detta var vårt första besök men det kommer att bli en årlig tradition från och med nu!"





# MILJÖTÄNK I PARKEN

Återvinning och minskad energiförbrukning är viktiga delar i Lisebergs miljöarbete.

## Effektivt sken



Alla lampor i nöjesparken ska vara utbytta till energieffektiv LED-belysning till 2018. Än så länge är cirka 70 procent av belysningen ersatt av LED.

## Egen vindkraft



Liseberg äger ett eget vindkraftverk utanför Falkenberg som levererar ungefär fem procent av Lisebergs elförbrukning. Resterande el köps i form av 100 procent förnybar vind-el.

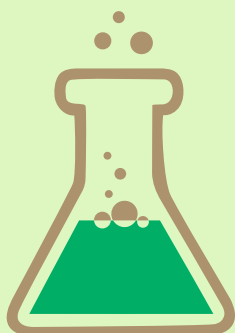
## Panta mera



=  
**52 575 kronor**

Så mycket pengar fick Liseberg in på återvinning av PET-flaskor och burkar under 2016. Pengarna går oavkortat till Drottning Silvias barn- och ungdomssjukhus.

## Snäll kemi



Det är bara miljögodkända kemikalier som får användas för tvätt av åkattraktionerna i nöjesparken.

## Rättvis fika

Varje droppe kaffe som serveras till gästerna på Liseberg är Fairtrade-märkt. Genom Fairtrade får odlarna större medvetenhet om klimatfrågan och den egna påverkan på miljön. Odlarna får även tillgång till teknisk kunskap, exempelvis om mer miljövänliga odlingstekniker.



## Efterlever kraven



Året då Lisebergs verksamhet blev miljödiplomerad vilket den varit sedan dess. Varje år kontrollerar oberoende miljörevisorer att kraven efterlevs.

## Sopsortering

**8**

Så många ställen kan gästerna i nöjesparken källsortera sitt avfall på. Under 2017 ökar Liseberg med två källsorteringsplatser från föregående år.





# Jubileumsprojektet tar Liseberg in i framtiden

Lagom till Göteborgs 400-årsfirande planeras Lisebergs mest storstilade investering någonsin att stå klar. Jubileumsprojektet, med ostindiskt tema, omfattar ett parkintegrerat upplevelsehotell och en vattenpark. Det är en investering på närmare 2 miljarder kronor, men samtidigt ett sätt att säkra Lisebergs ekonomi på lång sikt.

**JUBILEUMSPROJEKTET** ÄR till sin form både storslaget och spännande, men att projektet skulle var något slags monument över dagens Lisebergsledning slår vd Andreas Andersen ifrån sig med eftertryck. Istället handlar det om att ta ansvar för Lisebergs långsiktiga överlevnad menar han.

– Att inte göra något alls hade varit riktigt oansvarigt, säger Andreas Andersen. Det är inte mitt projekt, utan Lisebergs projekt.

Parken har drivits enligt ungefär samma framgångsrecept under närmare hundra år och har varit lönsam i stort sett hela tiden. Ändå har affärsmodellen, det vill säga sättet som Liseberg tjänar pengar på, stora svagheter.



– Liseberg har alltid haft en ganska riskabel affärsmodell. Vi har korta och väderkänsliga säsonger, där en kall sommar eller en regnig december får stora konsekvenser på såväl gästsiffror som resultat, förklarar Andreas Andersen.

Man skulle kunna säga att Liseberg tidigare lagt alla ägg i samma korg. Under parkens första 80 år stod man med lokaler, teknik och personal som bara nyttjades under en knapp tredjedel av året. Under några intensiva sommarmånader skulle alla kostnader räknas hem. Sedan öppnade Jul på Liseberg år 2000 och resan mot helårsverksamhet tog sin början. År 2016 var det dags för en tredje säsong, Halloween, att öppna under höstlovsveckan.

– Det är dock fortfarande så att parken omsätter nästan lika mycket i vecka 30, som under hela Jul på Liseberg. Och det är inte hållbart, säger Andreas Andersen.

**OM DE OLIKA** säsongerna, med sina vitt skilda parkupplevelser, har varit ett incitament för att få gästerna att göra fler Lisebergsbesök per år, så syftar Jubileumsprojektet, med vattenparken, till att förlänga vistelsen. När fler storslagna

upplevelser finns på samma plats är det inte bara resmållets attraktionskraft som ökar, de tillresande turisterna spenderar också mer. De checkar in på hotell, äter på stadens restauranger och går på shoppingtur i Göteborg.

För Lisebergs del innebär fler dagarsbesök lönsamhet, som i sin tur möjliggör nya investeringar, som i sin tur lockar gäster.

– Det fungerar som en god spiral, säger Andreas Andersen. På samma sätt kan man hamna i en dålig spiral: färre gäster gör att vi har mindre pengar att investera i nyheter, utan nyheter lockar vi färre gäster och utan gäster har vi ännu mindre att investera.

Ett sådant scenario skulle över tid innebära att Liseberg gick ifrån att vara en nöjespark i världsklass till att bli en regional folkpark – intressant för de som bor i närheten, men knappast den motor i Göteborgs turistnäring parken är idag.

– **DET ÄR DET** jag menar när jag säger att det hade varit mer oansvarigt att inte göra något alls. Om vi vill att våra barn och barnbarn ska ha ett Liseberg likt det vi har idag måste vi vara i ständig rörelse, säger Andreas Andersen. Det är 'change or die'.

## LISEBERGS JUBILEUMS-PROJEKT

Lisebergs Jubileumsprojekt består av en helårsöppen, tematiserad vattenpark med åtta upplevelsepooler, tio vattenrutschkanor, två vattenlekplatser och relaxområden och ett upplevelseboende med 450 tematiserade rum och flera temarestauranger. Det planerade temat för de båda anläggningarna är Ostindiska Kompaniet. Projektet planeras att vara klart inför Göteborgs 400-årsjubileum år 2021.

# Hållbarhet i varje del av parken

På Liseberg genomsyrar hållbarhetstanken hela parken. Allt, från val av ljusslingor till kaffemjök till placeringen av nya attraktioner, präglas av tanken på att människor, natur och miljö ska må så bra som möjligt. Både nu och i framtiden.

## 1. ENERGIBESPARING I BLÅ GÅNGEN

Blå gången med sina 920 lampor lyser numera uteslutande med energieffektiva LED-lampor. Om vi räknar med att Blå gången är tänd 5 timmar varje dag under en period av 180 dagar, innebär bytet till LED en besparing på ca 14 000 kWh per år. Det motsvarar den årliga energiförbrukningen för 43 medelstora kombinerade kyl/frysar.

## 2. GRÖNA TAK

Gröna tak, det vill säga tak med växter på, finns det en hel del av på Liseberg. Närmare bestämt 27 stycken. Gröna tak är bra på många olika sätt. De bidrar med klorofyll och syre. De blommar – mer än man kanske tror – något som gynnar insektslivet och den biologiska mångfalden. De hjälper

även till att ta hand om regnvattnet och ser till att det buffras och filtreras innan det tar sig vidare till åar och vattendrag. I och med att regnvattnet stannar upp något minskas risken för överlastning i brunnarna. Dessutom bidrar de till att dämpa buller.

## 3. TRIVSAMMA INSEKTSHOTELL

Insekter behövs. De äter skadedjur och hjälper till med pollinering, bland annat. Men stadsmiljön är rätt tuff för insekterna. I parken finns det därför insekts hotell, med precis den typ av håligheter och skrymslen de behöver för att trivas och klara vintern.

## 4. ENERGISNÅLARE LJUSSLINGOR

Alla ljusslingor i parken har numera ljuskällor i energisnål LED.

Den stora eken vid Tyrolen är inget undantag. Och energibesparingen är stor. Energiåtgången för Tyroleneken låg tidigare på en nivå som motsvarar 50 vattenkokare i timman men har nu minskat till att motsvara en enda vattenkokare i timman. Förutom minskningen i energiåtgång innebär bytet till LED att det blir betydligt färre lampbyten för personalen att hantera, vilket är bra ur arbetsmiljösynpunkt eftersom lamporna inte sällan sitter på rätt svårtillgängliga ställen.

## 5. ÖNSKEBRUNNEN GÖR GOTT

Alla de mynt som gästerna slänger i önskebrunnen går till Världsnaturfonden, World Wildlife Fund. Under sommarsäsongen 2016 skänkte gästerna 22 525 kronor till WWF och ett projekt som går ut på att fördubbla populationen av den sibiriska tigern – världens största tiger – på tio år i en rysk nationalpark.





## 6. VÄXTVAL MED OMSORG

Växterna inne i parken väljs ut med omsorg. Tanken är att det ska finnas något som blommar nästan hela året. Inte bara för att det är vackert att se på, utan också för att se till att det finns näring åt insekterna under så lång period som möjligt. Trollhasseln vid huvudentrén är en av de tidigast blommande växterna på året. Där det är möjligt planteras träd som under

pollineringen bidrar med näring till insekterna och senare på säsongen ger frukt och bär till fåglarna.

## 7. GÄSTERNA KAN SORTERA SITT AVFALL

På åtta olika platser runtom i parken finns möjlighet för gästerna att sortera sitt avfall. Det är två platser mer än förra året. Fraktionerna är anpassade efter det skräp som uppstår under ett Lisebergsbesök.

## 8. NÄRING FRÅN MÖLNDALSÅN

Växterna i parken vattnas med vatten från Mölndalsån. På det viset slipper vi att slösa på renat dricksvatten. Dessutom finns det naturliga näringsämnen i åvattnet, som även är tempererat. Både näringen och det varmare vattnet gör att växterna mår bättre.

# Max, Håkan och Loke flyttar in

Område efter område på Liseberg ses över, byggs om och går mer och mer från produkt till upplevelse. Och efter Kaninlandet, Helix, Mechanica och Lisebergs trädgårdar är det nu 2017 dags för Balder-området att få ett helt nytt koncept, när jätten Loke gör sitt intåg i parken.

**DEN LYSANDE GUDEN** Balder var älskad av alla och ansågs odödlig. Så odödlig att de andra gudarna samlades och roade sig med att kasta spjut och skjuta pilar på honom. Men kärleken till Balder rymde ett undantag – jätten Loke. Via Balders mor fick Loke i lönnedom reda på att det fanns en sorts mistel som inte svurit löftet att inte såra Balder. Loke skar då till en pil av misteln och med hjälp av list och Balders blinde och intet ont anande bror Höder, lyckades Loke döda Balder med sin giftpil.

**HISTORIEN OM BALDER** och Loke från den nordiska mytologin ligger till grund för arbetet med Lisebergs utveckling av området runt Balder, som kommer att pågå även under 2018, då konceptet och historien förstärks ytterligare av Valkyrias intåg. Men redan i år är alltså jätten Loke på plats, en

enorm gunga, som med väldig kraft svingar sin stora pendel rakt mot Balder. Och det är sådana här känslor och visuella upplevelser som Liseberg mer och mer vill åstadkomma. Gästen ska inte bara se en gunga och en berg- och dalbana, utan vandra rakt in i ett väldigt slag, känna doften av forntid, höra ljuden av gudarnas kamp och känna, uppleva, drömma sig bort.

**OMRÅDET KRING BALDER** kommer alltså successivt att få ett helt nytt uttryck, med både grönska och dramatiska inslag och ytterligare sätta tonen för vår fortsatta utveckling. Förutom de nya attraktionerna investeras också i nya lyckohjul, en ny butik, serveringar och fler sittplatser. För även på slagfälten i Midgård fanns det säkert en och annan som hellre passade väskorna än gav sig ut i strid.



## ÖVRIGA NYHETER 2017:

- **KLUBBLAND**  
Håkan Hellströms eget tempel, så kan nyheten närmast beskrivas. Klubbland är en popup-utställning, en upplevelse, en attraktion där besökarna bjuds på en interaktiv, visuell, musikalisk och väldigt kärleksfull hyllning till en av våra största artister.
- **MAX**  
Efter 16 år på Liseberg tackar Burger King för sig och ersätts av helsvenska Max. Max, som ses som ledande i branschen, både nationellt och internationellt, när det gäller klimat- och miljöarbete och socialt engagemang, kommer att finnas på tre ställen i parken.

## JÄTTEN LOKES ENERGI ANVÄNDS PÅ NYTT

Som första nöjespark i världen har Liseberg investerat i en så kallad frekvensomriktare som installeras på nya attraktionen Loke. Den gör det möjligt att återvinna den energi som uppstår när attraktionen bromsar in, energi som i vanliga fall bara går till spillo. 1 kWh per åktur återförs till Lisebergs elnät för direkt återanvändning på andra ställen i verksamheten, så när parken stänger för året har energi motsvarande driften av två normalstora villor i ett helt år återanvänts.



FOTO: MAX



FOTO: SÖREN HÅKANLIND

### AEROSPIN – ÅRETS ÅKATTRAKTION

---

På hela 70 meters höjd över havet kunde den som ville pröva sina vingar under en interaktiv flygtur. Det gick förstås att bara njuta av utsikten också.

### ANTAL ÅK I ATTRAKTIONERNA

---

16 464 324

TURER GJordes I LISeBERGS ATTRAKTIONER  
UNDER ÅR 2016 (2015: 16 891 141)



### AFTER DARK SA FARVÄL

---

Efter 40 år på scenen var det dags för Christer Lindarw och After Dark att sammanfatta sin karriär och säga farväl med föreställningen "This is it".



### NÖTKNÄPPAREN – ÅRETS ISSHOW

---

Isshopen, som ingick i entrépriset, spelades 1-2 gånger dagligen under Jul på Liseberg.

Resterande tid användes isen till åkning för gästerna och kostnadsfri skridskoskola under mellandagarna.

# 2016 bjöd på nyheter och nöje för alla

Aerospin, Lisebergs trädgårdar och Barnens Paradis var några av 2016 års populära nyheter i parken. Men artister som Lars Winnerbäck, Zara Larsson och Deep Purple var också stora publikmagneter.



## DE FEM MEST BESÖKTA KONSERTERNA UNDER 2016

---

1.

MARCUS & MARTINUS  
19 JUNI, 20 000 besökare

LARS WINNERBÄCK  
29 JULI, 20 000 besökare

ZARA LARSSON  
17 SEPT, 20 000 besökare

2.

MIRIAM BRYANT  
26 MAJ, 19 000 besökare

3.

DEEP PURPLE  
1 JULI, 17 500 besökare

## ZOMBIE-INVASION PÅ HALLOWEEN

---

Det sparades inte på krutet under Halloween-satsningen. Zombie var ett av säsongens fyra skräckhus i parken; ett Lisebergskontor som invaderats av ljus-skygga zombier.



## BARNENS PARADIS

---

Uppe på södra delen av berget invigdes det nyanlagda Lisebergs Trädgårdar – hela 6 300 kvadratmeter med planteringar, lekplatsen Barnens Paradis och Blomsterkarusellen.



# Det här är Lisebergs själ

## MISSION

### Liseberg är Göteborgs hjärta

Vårt arv och ursprung finns i den svenska folkparkstraditionen och i den europeiska lustgårdskulturen. Liksom övriga stadsparker i Norden är Liseberg en spegelbild av sin stad. I snart hundra år har Liseberg varit göteborgarnas stolthet och stadens mötesplats. Hit går man för att fira den alltför korta sommaren, men också för att finna ljuset i den alltför mörka vintern. Vi är en del av Göteborgs historia, dess kultur och dess människor. Tillsammans bildar detta den göteborgska själen och Göteborgs hjärta är Liseberg. Hos oss träffas människor på riktigt för att ha roligt tillsammans. I ständigt nya generationer.

## VISION

### Göteborgs mest älskade mötesplats

Liseberg ska vara den mest älskade mötesplatsen i Göteborg och det mest efterlängtade resmålet i Sverige. Göteborg ska vara Sveriges trevligaste stad att bo, verka och umgås i. Och Liseberg ska vara den roligaste platsen i Göteborg. Gång på gång ska vi ge alla som besöker oss upplevelser och bestående minnen som vilar på en känslomässig grund av längtan, kärlek och glädje. Tillsammans ska Liseberg och Göteborg alltid vara det mest attraktiva resmålet i Sverige – som alla längtar till.

## AFFÄRSIDÉ

### Liseberg skapar upplevelser värda att längta till

Liseberg skapar upplevelser värda att längta till. Liseberg är Göteborgs nöjespark och Sveriges mest attraktiva resmål med underhållning, attraktioner, restauranger och boende. Här skapar vi upplevelser som ständigt förnyas med kreativitet och originalitet. Liseberg är till för alla – inkluderande och tryggt. Med entusiastiska och engagerade medarbetare skapar vi varaktiga relationer med våra gäster, som leder till en solid verksamhet. Lisebergs lönsamhet balanseras alltid mot vårt historiska arv, vår kulturella roll och betydelsen av Göteborg som resmål. Vi agerar aldrig kortsiktigt eftersom vi vet att vi har Liseberg till låns av kommande generationer.

LISEBERGS  
MÅL

## LISEBERGS MÅL FÖR VERKSAMHETEN UTGÅR FRÅN FEM PERSPEKTIV

### GÄSTER

Målet är att vara Göteborgs mest älskade mötesplats, generation efter generation.

### MEDARBETARE

Målet är att vara en av Sveriges bästa arbetsplatser.

### VARUMÄRKE

Målet är att vara stadens stolthet som stärker Göteborg.

### HÅLLBARHET

Målet är att förvalta Liseberg med långsiktighet, eftersom vi har Liseberg till låns av kommande generationer.

### EKONOMI

Målet är att vara ett starkt företag som växer och förnyas.

# Styrelse och ledning

## LISEBERGS STYRELSE 2017

### LEDAMÖTER

- Ali Moeeni (S)
- Christer Holmgren (M) *vice ordförande*
- Erik Norén (V)
- Fredrik PS Jerlov (FP)
- Gunilla Carlsson (S) *ordförande*
- Kristina Belfrage (MP)
- Marie-Louise Hänel Sandström (M)

### SUPPLEANTER

- Ann Lundgren (S)
- Rikard Ledin (S)
- Victor Löfving (M)

### PERSONAL- REPRESENTANTER, ORDINARIE:

- Anders Ingemarsson (Kommunal)
- Tural Kukolo (HRF)

### PERSONAL- REPRESENTANTER, SUPPLEANTER

- Anastassios Grozos (Unionen)
- Bosse Nordlander (Kommunal)

### LEKMANNAREVISORER:

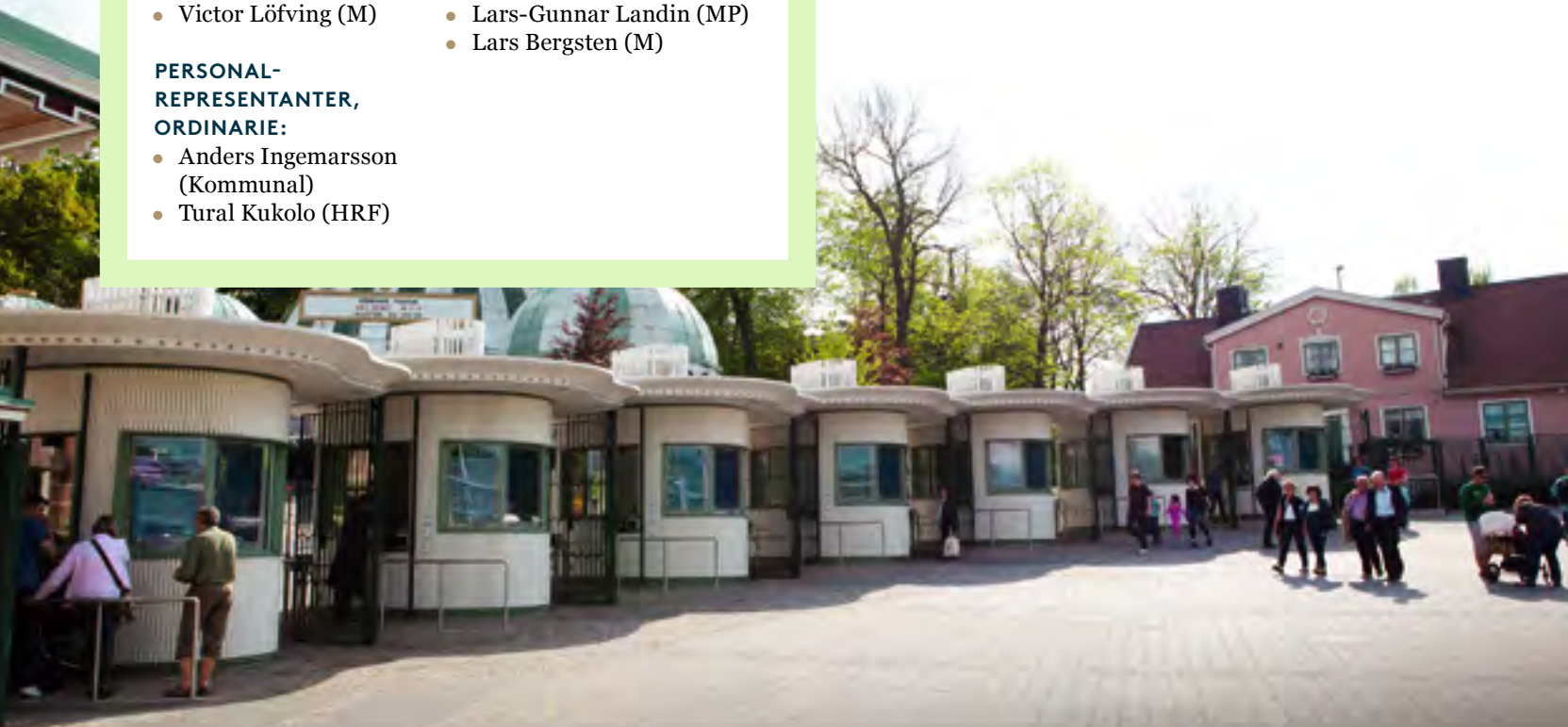
- Annika Johansson (MP)
- Claes-Göran Lans (M)

### LEKMANNAREVISORS- SUPPLEANTER:

- Lars-Gunnar Landin (MP)
- Lars Bergsten (M)

## FÖRETAGSLEDNING 2017



- Andreas Andersen, *vd*
- Annika Wilén, *projektchef*
- Chatri Wihma, *HR-chef*
- Erik Mölne, *ekonomidirektör*
- Julia Vasilis, *informationschef*
- Kenneth Berndtsson, *chef Teknik & Säkerhet*
- Kent Kierdorf, *försäljningschef*
- Robert Arvidsson, *marknadschef*
- Thomas Sjöstrand, *vice vd*
- Tina Resch, *affärsområdeschef boende*
- Victoria Widborn, *administrativ chef*

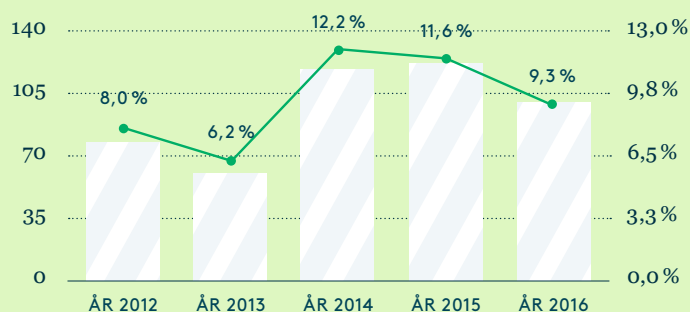


# Liseberg i siffror





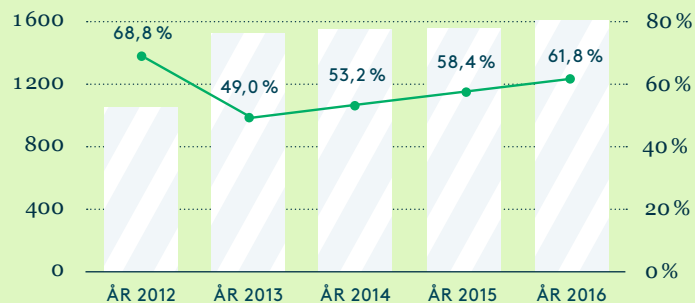
## RÖRELSE- RESULTAT

-  Rörelseresultat (efter finansiella poster), mnkr
-  Rörelsemarginal





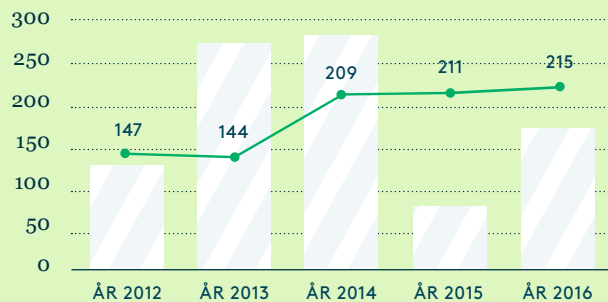
## SOLIDITET

-  Balansomslutning, mnkr
-  Soliditet, %



## INVESTERINGAR OCH KASSA- FLÖDE

-  Investeringar (exkl. Skår 40:17), mnkr
-  Kassaflöde, mnkr



## LISEBERG 2016

- **ANTAL GÄSTER PARK, HELÅR:**  
3,1 miljoner  
(2015: 3,1 miljoner)
- **ANTAL GÄSTER JUL PÅ LISEBERG:**  
528 000  
(2015: 425 000)
- **ANTAL GÄSTER HALLOWEEN PÅ LISEBERG:**  
185 000  
(2015: 205 000)
- **ANTAL GÄSTER KONCERN:**  
3,4 miljoner  
(2015: 3,4 miljoner)
- **OMSÄTTNING:**  
1171 mnkr  
(2015: 1139 mnkr)
- **RESULTAT EFTER FINANSIELLA POSTER:**  
100 mnkr  
(2015: 122 mnkr)
- **GENERERAD TURIST-EKONOMISK OMSÄTTNING:**  
2,9 mdkr  
(2015: 2,8 mdkr)

**LISEBERG AB**  
**BOX 5053**  
**402 22 GÖTEBORG**

Tel: 031-400100  
Org.nr: 556023-6811

Produktion: Rubrik AB  
Text: Liseberg  
Art director: Hanna Finnström  
Foto: Liseberg, Anna-Lena Lundqvist  
& Shutterstock om inte annat angivits.  
Tryck: Ale Tryckteam AB





