



Liseberg 2009



2009 - året då Jul på Liseberg firade tio år

Tanken att Liseberg skulle ha en julmarknad väcktes vintern 1999. Inspirationen kom från bland annat Tivoli i Köpenhamn. Trots vädermässiga och ekonomiska farhågor valde Liseberg att satsa med full kraft när man släppte in gästerna julen år 2000. Jul på Liseberg skulle vara något som fick dem att höja på ögonbrynen! Idag, tio år senare, är det ingen tvekan om att satsningen gick hem.



Liseberg i korthet

Under 2009 besöktes Lisebergsparken av 3 miljoner gäster. Det gör Liseberg till en av de största nöjesparkerna i Europa.

Lisebergskoncernens samtliga anläggningar besöktes under året av 3,6 miljoner gäster.

Koncernens omsättning uppgick till 895 Mkr (2008: 831 Mkr).

Resultatet efter finansiella poster uppgick till 72,2 Mkr (2008: 28,4 Mkr).

Revisorer

Hans Warén, auktoriserad revisor Deloitte AB
Anita Rutgersson, lekmannarevisor
Fredrik André, lekmannarevisor

Årsstämma

Ordinarie årsstämma hölls tisdagen den 10 mars kl 17 på Hotell Liseberg Heden.



Innehållsförteckning

Liseberg i korthet	3
Koncernchefen har ordet	4
Detta är Liseberg	6
Mål, vision och affärsidé	9
Lisebergs ledning	10
Förutsättningar och nyheter 2009	12
Resultat 2009	14
Sommarsäsongen	16
Jul på Liseberg	20
Tio år med jul på Liseberg	22
Showtime året om	24
Dotterbolagen	26
Liseberg i siffror	28
Årsredovisning Liseberg AB	30
Förvaltningsberättelse	30
Resultaträkning - koncern	32
Balansräkning - koncern	32
Kassaflödesanalys - koncern	33
Resultaträkning - moderbolag	34
Balansräkning - moderbolag	34
Kassaflödesanalys - moderbolag	35
Tilläggsupplysningar	36
Noter till bokslut	37
Granskningsrapport	41
Revisionsberättelse	41
Dotterbolagens årsredovisningar	
Lisebergs Restaurant AB	42
Hotell Liseberg Heden AB	49
Lisebergs Gäst AB	55
Priser och utmärkelser	61
Parkkarta 2009	62
Parknyheter 2010	63

”2009 överträffade förväntningarna”

DET ÄR DAGS att summera Lisebergs 87:e verksamhetsår. År 2009 var ett år då vår oro för den ekonomiska utvecklingen i landet parades med förhoppningar om att den svenska turismen och Lisebergs-koncernen skulle utvecklas mer positivt än under 2008.

LISEBERG SATSADE kraftfullt på förnyelse inför sommarsäsongen. Två nya åkattraktioner, Hanghai och Rabalder, en total ombyggnad av Lisebergs finaste och äldsta restaurang, Wärdshuset, och en utbyggd och helrenoverad Lisebergsteater stod under året färdiga för att ta emot nya gäster. En bit över 100 miljoner investerades i nya upplevelser på Liseberg. Dessutom mötte Lotta Engberg och allsången från Stora Scenen hela den svenska publiken genom åtta direktsända allsångsprogram som lockade storpublik till parken och folk från badstränderna till tevesoffan.

SAMTIDIGT SOM VI SATSADE på ett kraftigt nyhetsutbud arbetade organisationen med att sänka break even-nivån för parkens verksamhet. Våra förhoppningar kom att infrias på de flesta plan. En positiv gästutveckling för sommarparken, lägre driftkostnader och ett gästrekord för tioårsjubilerande Jul på

Liseberg lyfte koncernens resultat från 28 miljoner till 72 miljoner kronor.

FÖR NÖJESPARKEN och campingverksamheten i Lisebergs Gäst AB noterades rekordresultat och både Hotell Liseberg Heden och Lisebergs Restaurant AB visade bra utveckling i de delar som kopplas till privatresandet. För Liseberg, liksom för de flesta hotell och restauranger, var den så viktiga företagsförsäljningen svagare än under tidigare år vilket påverkade dessa bolags resultat negativt.


KONCERNENS OMSÄTTNING snuddar idag vid 900 miljoner kronor, vårt årliga kassaflöde är 130 miljoner och vi har en växande soliditet som idag ligger över 61 procent. Den senaste tioårsperioden har Liseberg kunnat investera över en miljard kronor och detta har gett utdelning i såväl Lisebergs eget resultat som i Göteborgs näringstillväxt.

LISEBERG GENERERADE en turistisk omsättning på omkring 2,5 miljarder i turistrelaterade verksamheter i Göteborg. Genom hotellövernattnings, restaurangbesök och handel skapar Lisebergs gäster, sommar såväl som vinter, ett stabilt underlag för ett uthålligt privatresande till Göteborgsregionen och för närings-

utveckling. Lisebergs betydelse för privatresandet, Svenska Mässans betydelse för affärsresandet och Göteborg & Co:s evenemangssatsningar är ryggraden i Göteborgsregionens turistiska framgångar.

DEN STABILA GRUND – inte minst ekonomiskt – som Lisebergskoncernen står på, ger förutsättningar för att ta nästa språng i utvecklingen av Liseberg. Ledning och styrelse är eniga om en vision om ett framtida och större Liseberg. Fler verksamheter på en större yta, underhållning året om och ett utvecklat parknära boende för familjer skall ge Lisebergs gäster ännu större och fler upplevelser och Göteborg fortsatt turistekonomisk tillväxt.

LISEBERGSKONCERNEN har förmågan, kreativiteten och resurserna att förverkliga visionen. De överträffade förväntningarna på 2009 års verksamhet och årets ekonomiska resultat är tydliga tecken på det.



Mats Wedin
Koncernchef Liseberg



Mats Wedin i Balder – träbanan som flera gånger röstats fram som världens bästa.

Detta är Liseberg

Om Lisebergskoncernen

Liseberg, mitt i centrala Göteborg, är Nordens ledande nöjespark. Nöjesparken drivs av det kommunala bolaget Liseberg AB som är moderbolag i Lisebergskoncernen. I Lisebergskoncernen ingår även dotterbolagen Lisebergs Restaurant AB, Lisebergs Gäst AB och Hotell Liseberg Heden AB.

Liseberg AB driver verksamhet inom Lisebergs parkområde som omfattar bland annat attraktioner, spel, shopping, parkunderhållning och teater. Parken invigdes i samband med Jubileumsutställningen i Göteborg 1923.

Nöjesparken har 35 åk- och upplevelseattraktioner, spel och lyckohjul, tre musikscener, en dansbana och ett stort antal restauranger och serveringar. Parken är också känd för sina vackra planteringar och rika blomsterprakt. Den gröna kaninen är Lisebergs främsta symbol och den dyker upp såväl som mjukdjur och logotyp som livs levande i nöjesparken. Bland åkattraktionerna utmärker sig Balder, som flera gånger röstats fram till världens bästa berg- och dalbana i trä.

Lisebergs nöjespark har två säsonger; sommarsäsongen som pågår från slutet av april till mitten av oktober och Jul på Liseberg som inleds i slutet av november och pågår fram till dagen innan julafton. Parken samt dotterbolagens boende- och bostadsanläggningar är bokningsbara för konferenser och företagsevents året runt.

Lisebergskoncernens samtliga anläggningar besöktes under 2009 av 3,6 miljoner gäster och koncernens omsättning uppgick till 895 miljoner kronor.

Dotterbolagen

Lisebergs Restaurant AB, bildat 1953, driver samtliga restauranger, fast food-enheter och serveringar inom Lisebergsområdet. Bolaget driver även showkroger Rondo. Bolaget driver också Hotell Liseberg Barken Viking, ett fyrstjärnigt gäst- och konferenshotell, och Lisebergs Gästhamn, båda vid Lilla Bommen i

Göteborgs Hamn. Sedan 2009 tillhör även Lisebergs Nöjesbokning och den koncerngemensamma företagsförsäljningen bolaget.

Lisebergs Gäst AB, bildat 1991, driver campinganläggningar med stuguthyrning och vandrarhem på tre platser i Göteborg: Lisebergsbyn Kärralund, Lisebergs Camping Delsjön och Lisebergs Camping Askim Strand. I Lisebergsbyn Kärralund bedrivs även hotell, konferensverksamhet och frukostservering.

Hotell Liseberg Heden AB driver fyrstjärnigt hotell med restaurang- och konferensverksamhet i centrala Göteborg sedan 1947.

Ägare

Liseberg är ett av 25 kommunala bolag inom Göteborgs Stad. Liseberg AB bildades 1925 och är kommunens äldsta bolag. Liseberg AB är, bortsett från två preferensaktier, ett helägt dotterbolag till Göteborgs Kommunala Förvaltnings AB, som i sin tur är helägt av Göteborgs Stad.

Lisebergs betydelse för Göteborg

Liseberg arbetar aktivt med att stärka sitt varumärke och ladda det med positiva värden. Detta arbete har gjort att Liseberg idag är ett av Sveriges mest kända varumärken. De positiva och roliga upplevelsorna som är förknippade med Liseberg sprider sig till namnet Göteborg.

Liseberg är också motom i Göteborgsregionens turist- och besöksnäring. Flera beräkningar visar att de turister som lockas till Göteborg av Liseberg genererar en omsättning på cirka 2,4 miljarder kronor.

Vintersatsningen Jul på Liseberg har också varit till stor nytta i marknadsföringen av Julstaden Göteborg och bidragit till att staden har en unik ställning vintertid. Jul på Liseberg har under sina tio år haft tydliga effekter på turistströmmarna och bidragit till att fylla restauranger, affärer och hotell i Göteborg under november och december. Förutom att vara huvudinslaget i marknadsföringen av Julstaden Göteborg använder ett flertal hotell, affärer och restauranger Jul på Liseberg i sin egen marknadsföring för att locka besökare till Göteborg och sina verksamheter.



Lisebergs Wårdshus



Lisebergs Camping Askim Strand



Hanghai



Kanonen



Kaninhuset





Mål, vision och affärsidé

Lisebergs ägare har som mål att:

- Liseberg skall vara en av de ledande nöjesparkerna i Europa.
- Lisebergs verksamheter, med underhållning, attraktioner, restauranger och boende skall vara av hög klass. Kvalitet, säkerhet, service, variation och förnyelse skall prägla verksamheten.
- Liseberg skall, i samverkan med andra aktörer inom turist- och evenemangsnäringsen, medverka till att Göteborg blir en så attraktiv stad att resandet till, och vistelsen i, området ökar.
- Lisebergs verksamhet och marknadsföring skall stärka namnet Göteborg så att staden kan konkurrera nationellt och internationellt om attraktiva evenemang.

- Lisebergs utveckling skall ske med långsiktighet och uthållighet. Tillfredsställande lönsamhet skall uppnås för att säkerställa självfinansiering. Liseberg bör ha en prispolitik som medger att alla kan ta del av företagets utbud.
- Lisebergs verksamheter skall utgå från den skandinaviska kulturtraditionen men också fånga upp influenser från andra kulturer. Liseberg skall vara attraktivt och tillgängligt för alla, oberoende av nationellt ursprung eller ålder.

Vision

Liseberg skall vara Nordens största nöje året om.

Affärsidé

- Lisebergs kärna är nöjesparken med tillhörande restauranger. Övriga verksamheter skall komplettera nöjesparken i syfte att stärka Lisebergs varumärke och främja turismen i Göteborgsregionen året om.
- Liseberg skall stärka sin roll som marknadsledande och normgivande i nöjesbranschen, avseende kvalitet, säkerhet, miljö och service. Personalens insatser för att överträffa gästernas förväntningar skall vara utmärkande för upplevelsen av Liseberg.
- Liseberg skall kontinuerligt förnyas i en anda av hög kreativitet och originalitet. Liseberg skall ha mod att ständigt pröva nya vägar för att nå framgång kombinerat med ett varsamt tillvaratagande av den kulturtradition som präglar Liseberg.

Koncernledning



Mats Wedin,
koncernchef/vd Liseberg AB



Pelle Johannisson,
vice vd/marknadsdirektör



Gerth Stenevang,
ekonomidirektör



Bo Larsson,
driftchef



Lars Rangmar,
personalchef



Lars-Erik Hedin,
chef Fastighet, projekt
och miljö



Erik Mölne,
controller



Annika Palm,
kvalitetschef/vd-assistent



Kent Kierdorf,
vd Lisebergs Gäst AB

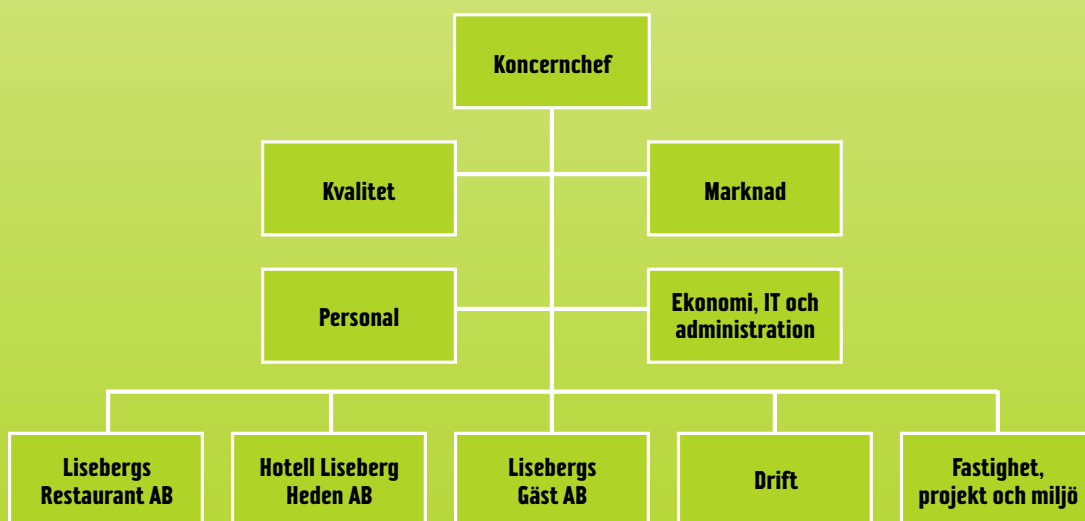


Thomas Sjöstrand,
vd Lisebergs Restaurant AB



Mats Östblom,
vd Hotell Liseberg Heden AB

Organisation



Styrelse

Ordinarie:



**Göran Johansson (S),
ordförande**



**Pär-Ola Mannefred (M),
vice ordförande**



Gunvor Carlsson (S)



**Marie-Louise
Hänel Sandström (M)**



Claes-Göran Brandin (S)

Suppleanter:



Olof Wickman (FP)



Gunilla Carlsson (S)



Johnny Magnusson (M)



Lise Nordin (MP)



Ali Moeeni (S)

Personalrepresentanter:



**Barbro Norén-Klang
(HRF), ordinarie**



**Anders Ingemarsson
(Kommunal), ordinarie**



**Bosse Nordlander
(Kommunal), suppleant**



**Anastassios Grozos
(Unionen), suppleant**

Förutsättningar och nyheter 2009

Förväntningar

2009 bjöd i teorin inte på de bästa förutsättningarna. Lågkonjunktur rådde och arbetslösheten var hög i Västsverige. Ett visst hopp om att den inhemska turismen skulle vara stark under sommaren fanns dock och nöjesparkerna i Sverige valde att investera över 300 miljoner kronor i sina verksamheter.

Parknyheter

På attraktionssidan presenterades två nyheter på Liseberg. I södra delen av parken tematiserades hela området i japanska trädgården för att passa nya **Hanghai**, en fartfylld jättekarusell för hela familjen.

I barnområdet, där trotjänaren Cirkusexpressen tackat för sig under Jul på Liseberg 2008, byggdes en helt ny berg- och dalbana för alla barn. Attraktionen döptes till **Rabalder** – en busig lillasyster till de stora berg- och dalbanorna.

Det var också premiär för två egenutvecklade skicklighetsspel: **Ankjakten**, där det gällde att skjuta ankor med paintballgevär och **Straffsparken**, en blandning mellan fotboll och tevespel där det på fyra parallella banor gällde

att överlista en dataanimerad målvakt.

Bland restaurangerna genomgick anrika **Lisebergs Wårdshus** en totalrenovering såväl invändigt som utvändigt. Restaurangen återinvigdes den 12 juni med helt nytt restaurangkoncept och ekologisk inriktning. Lisebergs Wårdshus höll också för första gången öppet under höstens teater- och showsäsong. I LisebergsTornets foajé flyttade **Ben & Jerry's glassbar** in och på Storgatan öppnade kaffeserveringen **Skafferiet**.

Från och med 2009 serveras bara **rättvisemärkt kaffe** i parken.

I barnområdet öppnades också ett **arningsrum** för Lisebergs allra yngsta gäster och deras föräldrar.

Lisebergsteatern byggdes under sommaren om för att skapa bättre publika utrymmen och fler sittplatser. Antalet platser utökades från 445 till 517 och nypremiären hölls den 25 september med föreställningen Virus i Bataljonen.

För första gången tv-sändes allsången **Lotta på Liseberg**. Totalt blev det åtta direktsända program som visades i TV4. Första programmet sändes måndagen den 22 juni.

Under året utrustades klassiska **Huvudrestauranten** med scen och blev därmed en helt **ny showarena** med plats

för 300 gäster. Glenn Wish invigde den 1 oktober med sin Elvis- och Sinatra-doftande show.

Organisationen

I en större omorganisation kallad Utmaning 2009 inrättades ett antal nya avdelningar, däribland en kvalitetsavdelning med syfte att etablera ett mer systematiskt arbetssätt för kvalitetsfrågor inom koncernen och därigenom förhöja gästernas upplevelse av Liseberg.

Övriga nyheter

I februari köpte Liseberg ett **vindkraftverk** i Ventosumparken utanför Falkenberg. Verket kommer att förse Liseberg med cirka 5 procent av koncernens elbehov. Dessutom berättigar köpet till ett större vindelscertifikat. Det innebär att hela Lisebergsparken och resten av koncernen redan under 2009 kom att drivas enbart av närproducerad vindkraft.

På premiärdagen, den 24 april, flög Lisebergs egen **varmluftsballong** för första gången. Ballongen som är 35 meter hög och 19 meter bred flög sedan vid flera tillfällen runt om i Sverige och Norge och väckte stor uppmärksamhet.

Lisebergs egen varmluftsballong över Göteborg.



Lisebergs vindkraftverk i Falkenberg.



Rabalder - en av årets nya attraktioner

Resultat

Koncernens resultat

Trots rådande lågkonjunktur med hög arbetslöshet hade Liseberg fler gäster än året innan. Det berodde bland annat på att den inhemska turismen stärktes under 2009 vilket kombinerades med en stark uppgång av antalet utländska besökare där den svaga kronkursen lockade såväl norska som danska gäster över gränsen.

De gäster som kom spenderade också mer pengar i parken än tidigare vilket ledde till att Lisebergskoncernen redovisar ett resultat som, i relation till antalet gäster, är ett av de bästa i Lisebergs historia.

Ett ökat privatresande och utländska besökare under sommarhalvåret 2009 bidrog till en positiv utveckling av Lisebergs boendeanläggningar. Affärsmarknaden har dock varit svag under 2009 vilket har påverkat Hotell Liseberg

Heden AB:s och Lisebergs Restaurant AB:s resultat. Totalt besöktes Lisebergs samtliga anläggningar av 3,6 miljoner gäster, att jämföra med 3,4 miljoner gäster 2008.

Resultat före dispositioner uppgick till 72,2 Mkr, att jämföra med 28,4 Mkr 2008.

Koncernens omsättning ökade till 894,8 Mkr (2008: 830,6 Mkr). Koncernens balansomslutning uppgick till 917,5 Mkr (2008: 808 Mkr) och det egna kapitalet utgjorde 562 Mkr (2008: 513 Mkr). Detta innebär att soliditeten minskade något till 61,2 procent (2008: 63,4 procent).

Årets totala investeringar uppgick till 133 Mkr (2008: 174 Mkr) där de största investeringarna var de nya attraktionerna Hanghai och Rabalder, renoveringen av Lisebergs Wårdshus och ombyggnaden av Lisebergsteatern.

Resultat efter finansiella poster per bolag 2009 (2008)

Liseberg AB

52,2 Mkr (12,9 Mkr)

Lisebergs Restaurant AB

7,7 Mkr (6,6 Mkr)

Hotell Liseberg Heden AB

9 Mkr (7 Mkr)

Lisebergs Gäst AB

3,3 Mkr (1,9 Mkr)

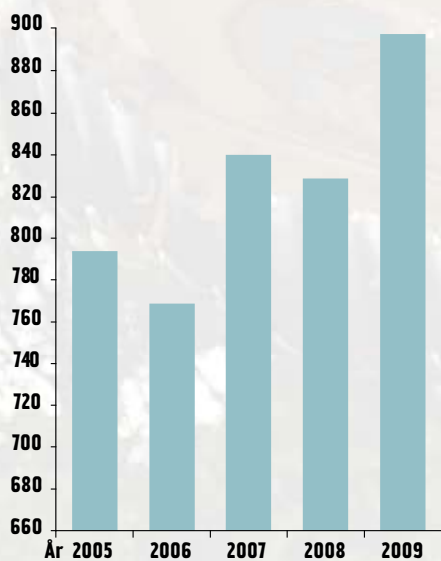
Femårsöversikt

		2009	2008	2007	2006	2005
Omsättning och resultat						
Nettoomsättning	Mkr	895	831	841	769	794
Resultat före avskrivningar	Mkr	159	111	154	116	153
Årets resultat	Mkr	52	21	55	29	51
Finansiell ställning						
Balansomslutning	Mkr	917	808	821	752	712
Eget kapital	Mkr	562	513	492	442	416
Soliditet	%	61	63	60	59	58
Kassaflöde	Mkr	131	96	127	98	123
Lönsamhet						
Avkastning på totalt kapital	%	10	5	11	7	12
Bruttomarginal	%	18	13	18	15	19
Rörelsemarginal	%	9	4	10	6	10

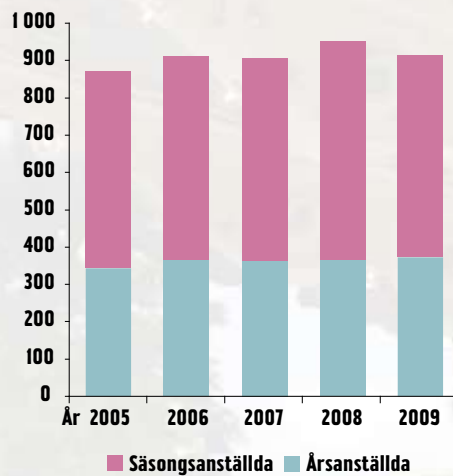
		2009	2008	2007	2006	2005
Investeringar						
	Mkr	133	174	86	79	101
Personal						
Personalkostnader	Mkr	346	345	327	324	308
Medelantal anställda		949	906	913	871	874
Total gästfrekvens i miljontal						
Nöjesparken		3,1	3,0	3,1	2,9	3,2
Koncernen		3,6	3,4	3,6	3,4	3,7
Turistekonomisk betydelse						
	Mkr	2450	2250	2369	2091	2183



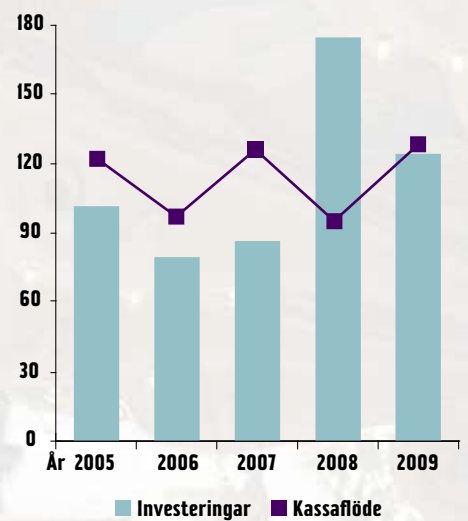
Koncernens omsättning i Mkr



Medeltalet anställda i koncernen



Koncernens investeringar och kassaflöde i Mkr



■ Säsonganställda ■ Årsanställda

■ Investeringar ■ Kassaflöde

Sommarsäsongen

Premiären

Lördagen den 25 april slog Liseberg upp portarna för ännu en sommarsäsong. Lisebergs styrelseordförande Göran Johansson delade ut Lisebergsapplåden till en rörd Lotta Engberg som tackade genom att framföra en finstämd version av Så skimrande var aldrig havet tillsammans med Göteborg Wind Orchestra. Årets vårtal hölls av biskop Carl Axel Aurelius.

Väder och gästutveckling

Sommaren kom att präglas av bra "Lisebergsväder" – varmt och skönt utan att vara sol- och badvänligt. Någon lång

period med extrem högsommarvärme eller flera dagar med riktigt dåligt väder blev det aldrig vilket gjorde att besökssiffrorna fördelades jämnt över säsongen.

Antalet besökare ökade med 3,5 procent jämfört med 2008 samtidigt som omsättningen ökade med 7,8 procent. Sommarens bäst besökta dag blev tisdagen den 14 juli med 40 602 gäster. Gästnöjdheten under sommaren var som vanligt hög. Mest nöjda är besökarna med utbudet, attraktionerna och den vackra parken medan köerna, som är som längst just under högsäsongen, toppar listan över vad besökarna är minst nöjda med.

Attraktioner

De båda nyheterna, Hanghai och Rabalder, blev snabbt populära bland Lisebergsgästerna. Hanghai fungerade, efter lite inkörsproblem, utmärkt och totalt åkte 471 000 gäster den nya attraktionen. Nya berg- och dalbanan för barn, Rabalder, fick ett mycket varmt mottagande av de yngre gästerna och åktes av 408 000 personer.

Spökhotellet Gasten bröt återigen mot alla regler gällande service och gästerna skrämdes på 190 000 gäster under sommaren. Totalt sett var 2009 ett bra år för åkattraktionerna och i parkens samtliga attraktioner gjordes över 13 miljoner åkturer under sommarsäsongen.



Slängungan med Kanonen i bakgrunden

Spel, lyckohjul och shopping

För lyckohjulen blev 2009 det bästa året någonsin. Omsättningsmässigt sprängde verksamheten för första gången den magiska 100 miljoner kronorsgränsen, mycket tack vare det nya Dumle- och Geishahjulet. Även omsättningen på shoppingsidan ökade.

För spelverksamheten var däremot 2009 inget toppår. Omsättningen minskade, vilket till viss del kan kopplas till en minskad företagsförsäljning och därmed färre femkampsutövare. De nya skicklighetsspelen Ankjakten och Straffsparken levde däremot upp till de högt ställda förväntningarna och blev snabbt populära bland parkens gäster.

Restauranger och fast food

Årets stora restaurangnyhet, totalrenoverade Lisebergs Wårdshus, fick ett varmt välkomnande av parkens gäster när det öppnade 12 juni. Inredningen med ett öppet kök och en stor glasveranda ut mot Spegeldammen uppskattades liksom den tydliga inriktningen på ekologisk och närodlat mat.

Kaffebaren på Storgatan, Skafferiet, med sin baristautbildade personal och

sina ståbord, utgjorde ett välkommet tillskott för dem som uppskattar en kopp riktigt gott kaffe. Den nya glassbaren Ben&Jerry's i Lisebergs Tornets foajé visade sig också vara ett riktigt dragplåster.

UNDERHÅLLNING

Stora Scenen

Flera av Sveriges populäraste artister stod på Stora Scenen under sommaren. Bland publikdragarna fanns Markoolio, Timbuktu, Tomas Ledin, Maia Hirasawa och Sven-Bertil Taube.

Allra mest publik lockade Håkan Hellstöm som under en bejublad konsert i mitten av september lockade 20 000 personer till parken.

Taubescenen

På denna lite mindre scen bjöds publiken återigen på en stor variation av artister. Bland de som uppträdde fanns namn som Augustifamiljen, Hassle, Caroline af Ugglas, Tingsek och Freddie Wadling. Lisebergsorkestern slog ett slag för promenadmusiken medan Evert Taube tjänade som inspiration till diverse musikkvällar. Torsdagsjazzen bjöd på



Shopping



FlumeRide



Kåbojarsare på Lilla Scenen



Temadagar

Lisebergs trädgårdsdagar, 8–10 maj
Västsveriges största trädgårdsmässa med utställare, rådgivning och inspiration för alla trädgårdsintresserade.

Kaninternationella Morotsdagen, 24 maj
Kaninernas egen högtidsdag. Då går de kanin ur huse och firar tillsammans med Lisebergs gäster.

Landsbygd dagarna, 12–13 september
Djur, jordbruksmaskiner och närodlat mat i en salig blandning när landet flyttar till staden.

Årets mest besökta konserter

Håkan Hellström	18/9	20 000
Tomas Ledin	20/8	13 000
Lotta på Liseberg	22/6	12 000
NRJ in the Park	21/8	10 500
Lotta på Liseberg	20/7	10 500

uppträdanden med bland andra Georg Riedel och vänner, Titti Sjöblom & Ehrling Eliasson och Nina Ramsby & Ludvig Berghe trio. Sommaren avslutades med Ulf Wakenius Quartet och Sven-Eric Dahlbergs Kvartett med Claes Janson som gjorde en uppskattad hyllning till Sonya Hedenbratt.

Lotta på Liseberg

I samarbete med TV 4 och Folkspel valde Liseberg att direktsända allsångskvällarna Lotta på Liseberg. Trots förändringen följde allsången tidigare års upplägg med gästartister och nytt tema varje gång. Programmet följdes av drygt en miljon tv-tittare varje vecka och cirka 70 000 personer valde att se föreställningarna på plats på Liseberg. Programledare var som vanligt Lotta Engberg och kapellmästare och producent var Curt-Eric Holmquist.

Carl-Einar Häckners varieté

Även i år stod den oefterhärmliga artisten på Stora Scenen under högsäsongen. Carl-Einar Häckner har en både bred och trogen publik och när sista föreställningen applåderats räknades publiken samman till 58 500 personer.

Polketten

Polketten-publiken fick chans att dansa till några av Sveriges absolut populäraste dansband som Scotts, Arvingarna och Bengt-Hennings. Ett band som spelade på Liseberg för första gången var norrlandsbandet Jannez. Att deras musik gick hem även i Göteborg rådde inget tvivel om – över 500 personer dök upp för att

dansa till orkestern när de spelade en lördag i augusti. Dansbanden i kombination med gratis bugg- och salsalektioner och storband varje torsdag gav många härliga danskvällar på Polketten. Det dansades också friskt varje onsdag förmiddag då den populära Elvadansen gick av stapeln.

Lilla Scenen

På Lilla Scenen bjöds det under premiärhelgen på den inköpta föreställningen Punk Funk. Resten av sommaren var det Vilda Västem i den egenproducerade föreställningen Kåbojsare – utan indianer, en familjeföreställning med råskinn och Revolverkaniner. Totalt besökte närmare 65 000 gäster Lilla Scenen under sommaren.

Parkunderhållning och Sminket

Runt om i parken bjöds Lisebergs gäster på överraskningar. Kaninerna, kompisarna och de populära akrobaterna Up Leons från Brasilien underhöll både vuxna och barn. Liseberg Marching Brass, det så kallade Brasset, musicerade och roade gästerna.

Tusentals barn och tonåringar besökte Sminket under sommaren och gick därifrån med alltifrån kaninsminkningar till coola airbrushatueringar.

Övrig underhållning

På Estraden, Polketten och på Taubescenen har många musikkorps, körer och musikskolor framträtt och parken gästades också av Göta Lejons Ungdomsorkester.



Taubescenen



Polketten



Carl-Einar Häckner

Tema och gästartister Lotta på Liseberg

22 juni **Hello Sweden Göteborg calling** med Christer Sjögren, Ola, Nanne Grönvall och Brolle.

29 juni **Får jag lov eller ska vi dansa först?** med Kikki Danielsson, Scotts och Thorleif Torstensson.

6 juli **Pudelkrull och axelvaddar** med Charlotte Perrelli, Agnes och Sarah Dawn Finer.

13 juli **Liseberghagen** med Lasse Berghagen, Molly Sandén och Sandra Dahlberg.

20 juli **Fem S i leken** med Sanna, Shirley, Sonja, Siw Malmkvist och Sven-Erik Magnusson.

27 juli **Hjärtats nyckel heter sång** med Sven-Bertil Taube, Johan Palm och Linda Bengtzing.

3 augusti **Höjningarnas höjdare** med Lasse Holm, Arja Saijonmaa, Thomas Petersson, Sara Löfgren, Jessica Andersson, Niklas Strömstedt, Mojje, Brolle och Ola.

10 augusti **Och vinnare är...** med Paul Potts, Salem, Elisabeth Andreassen och Hanne Krogh.





Ett strålande jubileum för Jul på Liseberg

När Jul på Liseberg öppnade grindarna den 13 november kl 16.00 var det tionde gången. Framgångssagan Jul på Liseberg startade år 2000 och har på tio år blivit en väl förankrad tradition för såväl göteborgare som tillresande.

Parken lockade som vanligt med miljoner glittrande julljus, bodar och butiker till bredden fyllda med klappar och läckerheter samt julunderhållning i alla dess former. För att ytterligare understryka tioårsjubileet utsågs den 10 december till jubileumsdag. Då kostade entrén 10 kronor och parken fylldes med erbjudanden.

Parknyheter

Liseberg arbetar ständigt med att utveckla Jul på Liseberg och 2009 var inget undantag. Liseberg Ice Gallery & Bar fick helt

ny inredning och hela Hamnområdet förvandlades till ett vinterlandskap med hjälp av konstgjord snö och is. Ombord på fartyget Lisen kreerade fem konstnärer varsin iskulptur för öppen ridå. Sälen Vinterland var i år större än någonsin med två backar, en skidbacke och en snowboardbacke med rails, anlagda i Barnbåtsbassängen. Ett antal områden, bland annat Stora Scenen och två platser i Lisebergs Lustgård, fick ny spektakulär ljussättning.

I julgranstävlingen Liseberg Gran Prix fick fem designers inte bara dekorera varsin julgran, utan även ta sig an en del av ett vardagsrum. Utställningen pågick i Björkallén.

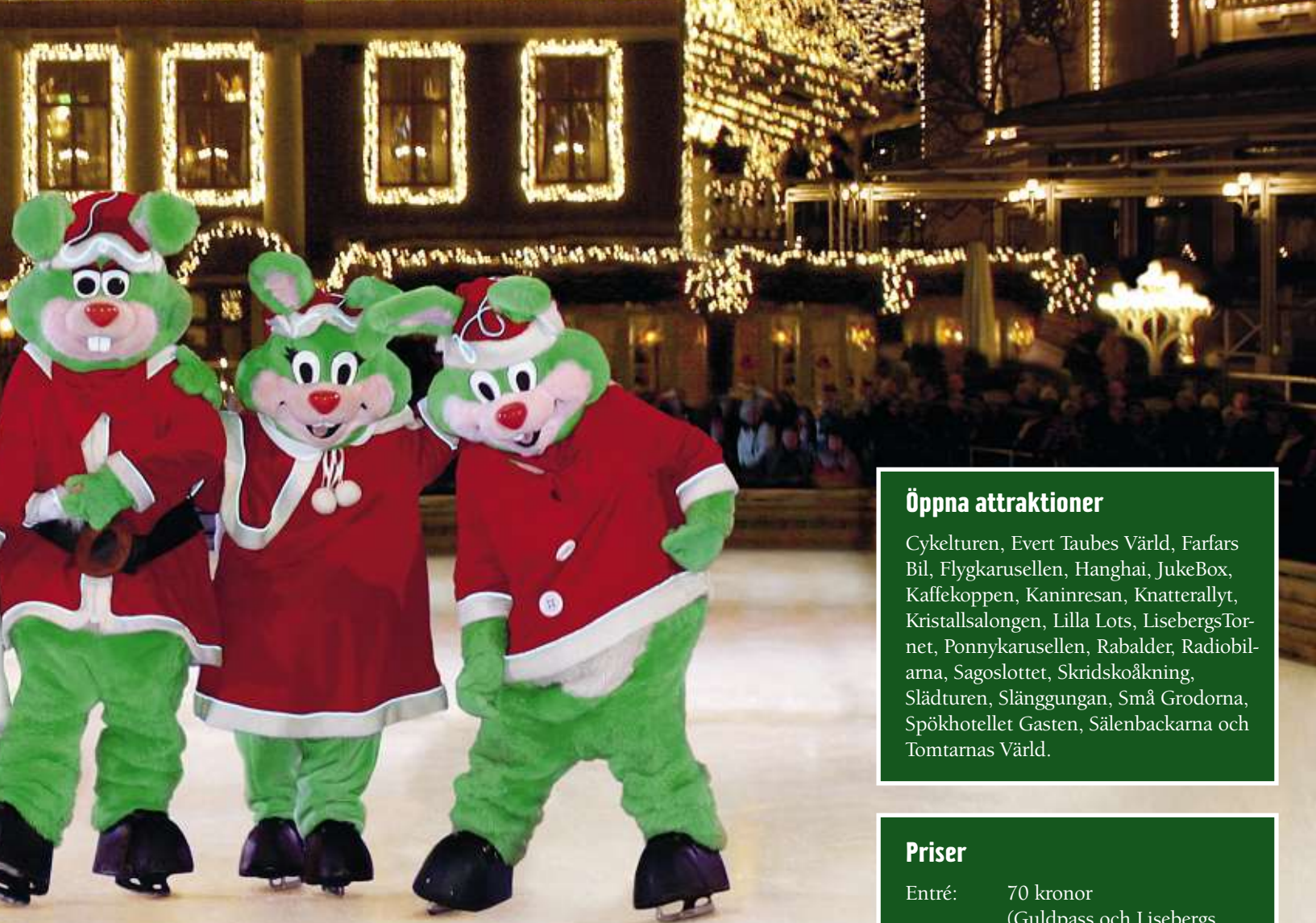
Väder och gästutveckling

Efter en regnig inledning avslutades Jul

på Liseberg på bästa tänkbara sätt med minusgrader och till och med snö i parken. De fina förutsättningarna speglades i gästsiffrorna och när parken stängde dagen innan julafton hade 552 000 besökare passerat genom grindarna vilket var nytt besöksrekord. Toppnoteringen kom lördagen den 12 december då parken besöktes av 45 221 personer.

Restauranger och fast food

Jul på Liseberg blev ännu en gång en stor succé för Lisebergs restauranger. De två restaurangerna i parken som serverar julbord, Huvudrestauranten och Hamnkrogen, slog återigen rekord. Övriga restauranger erbjöd julinspirerade menyer och var tillsammans med caféerna mycket välbesökta.



Julunderhållning

Underhållningen är ett stort och viktig inslag i Jul på Liseberg. För tredje året i rad kunde gästerna uppleva WinterWonderBand och deras medryckande, mobila julshow i miniformat. På Isbanan gavs den egenproducerade isshowen Vintervirvlar med fartfyllda nummer av kaniner och konståkare. Team Surprise och Kristoffer Berntsson bjöd dessutom publiken på konståkning i världsklass vid tio tillfällen när Landvetter Konståkningsklubb gästade Liseberg.

För barnen var Polketten med Tomtefar och Lilla Scenen där bammusikalföreställningen "Fru Lisens Vind" spelades populära platser.

Även Spökhotellet Gasten pyntade för jul till besökarnas stora förskräckelse. Cirka 10 000 gäster tog del av detta annorlunda julfirande.

Jullotta

Under fyra söndagseftermiddagar samlades tusentals personer framför Stora Scenen och sjöng tillsammans med Lotta Engberg och Curt-Eric Holmquist med orkester. Den 20 november bandades också en julkonsert med Lotta Engberg för att senare i december sändas i TV4. Med sig på scenen under konserten hade Lotta Curt-Eric Holmquist med orkester, Nordman och Sven Wollter.

Gästupplevelse

Antalet gäster som tycker att Lisebergsbesöket överträffat deras förväntningar är alltid hög under Jul på Liseberg. 2009 var över 96 procent av de tillfrågade nöjda eller mycket nöjda med sitt Lisebergsbesök. Det som gästerna framförallt uppskattar är stämningen och miljön.

Öppna attraktioner

Cykelturen, Evert Taubes Värld, Farfars Bil, Flygkarusellen, Hanghai, JukeBox, Kaffekoppen, Kaninresan, Knatterallyt, Kristallsalongen, Lilla Lots, LisebergsTor-net, Ponnykarusellen, Rabalder, Radiobilarna, Sagoslottet, Skridskoåkning, Slådturen, Slänggungan, Små Grodorna, Spökhotellet Gasten, Sälenbackarna och Tomtarnas Värld.

Priser

Entré:	70 kronor (Guldpass och Lisebergs Årskort gällde som entré)
Julåkpäss:	160 kronor
Julbiljett:	20 kronor

Gästartister Jullotta

22/11	Anne-Lie Rydé, Cecilia Wennersten och Mats Westling
29/11	Tommy Nilsson och Amy Diamond
6/12	Sofia Källgren och Fredrik Kempe
13/12	Henrik och Magnus Rongedal, Nina Söderquist och Solid Gospel

Jul på Liseberg i korthet

Premiär:	fredag 13/11
Antal öppettid dagar:	30
Gästvolym:	552 000
Bästa publikdag:	lördag 12/12
Entrépris:	70 kronor

Tio år med Jul på Liseberg

2000

Efter 23 öppettidagar med 417 000 besökare var succén för Jul på Liseberg ett faktum. Vid invigningen tände tomtefar Lisebergs-Tornet och bland mycket annat bjöds det på Luciakröning och skridskouppvisning. Jul på Liseberg bidrog redan under premiäråret till att stärka Göteborgs turistiska ställning vintertid.

2002

Liseberg besöktes av 526 000 gäster. Barnbacken vid Stora Scenen var en av årets nyheter, Lisebergskaninerna hade skridskoskola för de minsta och till Lucia tändes den nya berg- och dalbanan Balder.

2001

549 000 gäster besökte julparken, ett rekord som stod sig i sju år. Hela södra parken öppnades och Tomtarnas Värld flyttade in på Polketten. Det gick också att ta en åktur i LisebergsTornet.

2003

För första gången tändes stjärnan i LisebergsTornets topp och det var också premiär för Kaninernas skridskoshow, slädturen och Lappkåtan. Många dagar regnade dock bort och besöksantalet slutade på 478 000 gäster.



2004

Lagom till premiären singlarde stora snöflingor ner. Gästantalet ökade till 491 000 och största nyheten var Lapplandsområdet. Kaninerna hade sin egen julshow och gästerna kunde för första gången åka Julpaddan från innerstan till Liseberg.

2006

Vädret var värsta tänkbara och under några dagar var stora delar av parken översvämmad. Nytt för året var Design- och konsthantverksmarknaden i LisebergsTornets foajé och SkiStar Sälen med skidbacke för de minsta. Gästsiffran stannade på 444 000.

2008

546 000 julsugna gäster besökte parken under 30 öppettid dagar. Gästundersökningarna visade att över 96 procent av besökarna var nöjda eller mycket nöjda med sitt besök på Jul på Liseberg.

2007

539 000 besökare lockades till Liseberg under 29 öppettid dagar. Julborden slog rekord, Liseberg Ice Gallery & Bar flyttade in i Hamnkontorets bottenvåning och en ny scen, Baldersscenen, såg dagens ljus.

2005

Kållerados stationshus och torget vid Balder öppnades vilket gav 30 procent större yta och hela julparken lystes upp av 4,4 miljoner julljus. Perfekt väder bidrog till 526 000 gäster. Bland nyheterna fanns JulLotta, Isbaren och Liseberg Gran Prix.

2009

552 000 personer, nytt gästrekord, blev facit när Jul på Liseberg firade tio år. Bland nyheterna märktes en snowboardrail, isskulptörer och ett nytt tematiserat vinterlandskap i parkens hamnområde. Återigen var 96 procent av gästerna nöjda eller mycket nöjda med sitt besök.



Showtime året om

Rondo

Under såväl vår som höst körde Jerry Williams sin show "Dynamite" på Rondo. Det svala ekonomiska samhällsklimatet bidrog till att beläggningen minskade något jämfört med tidigare år.

Totalt besökte 68 000 personer Rondo under 2009.

Lisebergsteatern

Under sommaren höll Lisebergsteatern stängt då byggnaden genomgick en omfattande renovering. Foajén fick en ordentlig ansiktslyftning och inne i salongen utökades antalet platser från 445 till 517. Den 25 september var det dags för nypremiär då Virus i bataljonen gav sin första av totalt 40 föreställningar.

Samtliga föreställningar på teatern sattes upp i 2Entertains regi och den totala beläggningen var cirka 84 procent.

Föreställningar på Lisebergsteatern

Pippi Långstrump, barnföreställning, 1–25 januari, 25 föreställningar, 10 643 gäster.

Studio Mörnbäck, med Jörgen Mörnbäck och Anna Bromée, 30 januari–28 mars, 27 föreställningar, 9 238 gäster.

Fullbokat! med Morgan Alling, 17–25 april, 4 föreställningar, 1 626 gäster.

Scen sommarbuskis, med Stefan Gerhardsson och Bertil Schough, 11–19 september, 6 föreställningar, 1 867 gäster.

En Hipp Hipp kväll, med Anders Jansson och Johan Wester, 14 oktober, 2 föreställningar, 873 gäster.

Virus i bataljonen, med Jojje Jönsson, Siw Carlsson, 25 september–12 december, 40 föreställningar, 17 861 gäster.

Pippi Långstrump firar jul, barnföreställning, 19–30 december, 16 föreställningar, 8 174 gäster.

Lisebergshallen

Lisebergshallen har under året varit uppbokad för en rad olika idrotts- och företagsarrangemang samt flera konserter där tre spelningar med Lars Winnerbäck var största publikdragarna.

Mest besökta konserter i Lisebergshallen

Lars Winnerbäck	30–31/10 och 1/11	8 248 (3)
Champions of Rock	2–3/10	4 359 (2)
Christer Sjögren	18/4	3 779 (2)
Julkonserten 2009	19/12	3 454 (2)
Thåström	20/3	3 081

() = antal föreställningar

Övriga konserter i Lisebergshallen

21/2	The 3 Elvises
22/3	Laleh
24/4	Mando Diao
22/6	Morrissey
19/9	Chippendales
9/10	Hardcore Superstar
24/10	Mustasch
5/11	Thriller Live
26/11	Takida
11/12	Regina Spektor
12/12	Yes
14/12	Alice Cooper
26/12	Europe
30/12	Eldsjäls gala

Övriga arrangemang

15/2	Shaolin Kung Fu
25/4	The Zone FC 4
7/11	The Zone FC 5



Jerry Williams på Rondo



Laila Westersund invigde Lisebergsteatern

Dotterbolagen

Lisebergs Restaurant AB

Lisebergs Restaurant AB driver samtliga restauranger, fast food-enheter och Burger King-restauranger inom Lisebergsområdet. Bolaget driver också showkrogen Rondo samt Hotell Liseberg Barken Viking med tillhörande Lisebergs Gästhamn i Göteborgs Hamn. Lisebergs Nöjesbokning och avdelningen för företagsförsäljning ingår också i bolagets organisation. Lisebergs Restaurant AB har cirka 80 årsanställda och drygt 900 säsongsanställda.

Det svala ekonomiska klimatet antas ligga bakom att det under våren bokades färre företagsarrangemang än tidigare år. Detta drabbade även Rondo, vars bokningar minskade något, och Hotell Liseberg Barken Viking där boendebeläggningen gick ner.

Däremot gick sommarsäsongen mycket bra där en högre andel gäster än tidigare sökte sig till caféer och hamburgerställen. Den svaga svenska kronan resulterade i många gäster från våra nordiska grannländer men innebar samtidigt ökade råvarukostnader.

Bolaget omsatte 249,3 Mkr under 2009 (2008: 228,7 Mkr). Resultatet efter finansiella poster blev 7,8 Mkr (2008: 6,6 Mkr).

Lisebergs Gäst AB

Lisebergs Gäst AB:s verksamhet omfattar camping, stuguthyrning, vandrarhem, hotell och konferens med åretruntverksamhet på Lisebergsbyn Kärralund samt säsongsverksamhet på Lisebergs Camping Askim Strand och Lisebergs Camping Delsjön. Bolaget, med huvudkontor på Lisebergsbyn Kärralund, har cirka 17 årsanställda och omkring 100 säsongsanställda.

Under 2009 har samtliga anläggningar granskats och klassificerats av SCR:s klassificerare. Det resulterade i att Lisebergsbyn Kärralund och Lisebergs Camping Askim Strand belönades med fyra stjärnor och Lisebergs Camping Delsjön fick tre stjärnor av fem möjliga. Under året har också samtliga anläggningar blivit miljödiplomerade. Bolaget köper enbart vindel och grön el och har egna solfångare som bland annat värmer duschvattnet för campinggästerna. Lisebergsbyn Kärralund är dessutom ekopartner till Göteborg Energi.

Bolaget omsatte 37,7 Mkr under 2009 (2008: 34,9 Mkr). Resultatet efter finansiella poster blev 3,3 Mkr (2008: 1,9 Mkr).

Hotell Liseberg Heden AB

Hotell Liseberg Heden AB ligger i hörnet av Heden i centrala Göteborg. Det fyrstjärniga hotellet har 179 rum samt restaurang- och konferensverksamhet. Hotell Liseberg Heden ingår i hotellkedjan WORLDHOTELS och bolaget har cirka 60 årsanställda och omkring 100 sommarvikarier.

Under början av året fräschades gästrumsavdelningen Guldheden upp. 16 gästrum med angränsande gästrumskorridorer fick nya ytskikt och nya bäddsoffor och soffbord samt ny belysning.

Under början av året märktes en kraftig minskning i affärsresandet vilket påverkade omsättningen. Minskningen ersattes till viss del av ett ökat fritidsresande och under sommarsäsongen var beläggningen normal.

Bolaget omsatte 61,7 Mkr under 2009 (2008: 65,6 Mkr). Resultatet efter finansiella poster blev 9 Mkr (2008: 7 Mkr).





Lisebergbyn Kärralund



Hotell Liseberg Barken Viking



Lisebergs Wårdshus

Liseberg i siffror

Besökssiffror

	2009	2008	2007	2006	2005
Koncernen totalt	3,6 miljoner	3,4 miljoner	3,6 miljoner	3,4 miljoner	3,7 miljoner
Nöjesparken totalt	3,1 miljoner	3,0 miljoner	3,1 miljoner	2,9 miljoner	3,2 miljoner
Parken sommar	2,35 miljoner	2,27 miljoner	2,45 miljoner	2,35 miljoner	2,59 miljoner
Jul på Liseberg	552 000	546 000	530 000	451 000	526 000



Fem i topp åkattraktioner 2005-2009

	2009	2008	2007	2006	2005
Lisebergsbanan	1 400 840	1 410 000	1 457 700	1 129 000	1 608 400
FlumeRide	1 130 900	1 217 000	1 243 000	1 347 000	1 297 800
Källorado	1 169 400	1 127 000	1 167 000	1 238 000	1 231 700
Balder	1 077 100	1 107 000	1 150 101	1 192 000	1 208 600
Kanonen	688 400	703 000	747 700	793 000	693 700



Antal gjorda åk i attraktionerna

	2009	2008	2007	2006	2005
SUMMA	13 598 275	14 300 515	15 025 397	15 074 740	15 731 662





Antal sålda kort och pass

	2009	2008	2007	2006	2005
Lisebergskort	145 000	144 000	146 000	147 000	166 000
Åkpass (inkl Liseberg Direkt o Gothia)	757 000	652 000	716 000	671 000	748 000
Guldpass	14 000	13 000	15 000	14 000	14 000



Priser

	2009	2008	2007	2006	2005
Entré	70:- LS* 80:- HS*	70:-	60:-	60:-	60:-
Årskort	195:-	175:-	160:-	150:-	140:-
Guldpass	1 295:-	1 245:-	1 145:-	1 095:-	1 045:-
Åkpass	290:-	290:-	280:-	270:-	265:-
2-dagars Åkpass	390:-	380:-	370:-	350:-	335:-
Åkpass +	330:-	325:-	315:-	305:-	295:-

*LS=lågsäsong, HS=högsäsong



Bäst besökta dag

	2009	2008	2007	2006	2005
Sommar datum	tisdag 14/7	tisdag 15/7	onsdag 25/7	måndag 24/7	måndag 25/7
Sommar antal	40 602	35 978	40 272	34 263	43 258
Jul datum	lördag 12/12	lördag 6/12	lördag 8/12	lördag 9/12	lördag 3/12
Jul antal	45 221	42 857	44 873	44 400	48 257

Liseberg AB

Förvaltningsberättelse

Verksamhetens art och inriktning

Liseberg AB är moderbolag i Lisebergskoncernen. Bolaget driver verksamhet inom Lisebergs parkområde omfattande bland annat attraktioner, spel, shopping, parkunderhållning via utomhusscen och musikestrader samt teater. Bolaget har också det övergripande ansvaret för koncernens strategiska planering, utveckling och långsiktiga planer, finansiering och ekonomi samt fastighetsförvaltning.

Lisebergs Restaurant AB driver restaurangverksamhet och övriga serveringar såsom caféer, parkkök och glasskiosker inom nöjesparken. Bolaget driver också hotell- och restaurangrörelse på segelfartyget Barken Viking och gästhamnen vid Lilla Bommen i Göteborg.

Hotell Liseberg Heden AB driver hotell- och restaurangrörelse samt konferensverksamhet.

Lisebergs Gäst AB driver campinganläggningarna Lisebergsbyn Kärralund, Lisebergs Camping Askims Strand och Lisebergs Camping Delsjön.

Ägarförhållanden

Bolaget är helägt dotterbolag till Göteborgs Kommunala Förvaltnings AB (org.nr 556537-0888 med säte i Göteborg) som i sin tur är helägt av Göteborgs Stad.

Väsentliga händelser under räkenskapsåret och efter dess slut

Trots rådande lågkonjunktur med hög arbetslöshet hade Liseberg en ökad gästtillströmning och en högre försäljning per gäst under 2009. Lisebergskoncernen kan därför redovisa ett resultat 2009 som, i relation till antalet gäster, är ett av de bästa i Lisebergs historia.

Under 2009 stärktes den inhemska turismen i kombination med en stark uppgång av antalet utländska besökare. Den svaga kronkursen bidrog till en betydande återhämtning och ökning av såväl norska som danska gäster.

Investeringsnivån i den nordiska nöjesparksbranschen var hög under 2009. I Sverige investerades över 300 Mkr i de sju största nöjesparkerna. Lisebergs totala investeringar uppgick till 133 Mkr.

Nöjesparkens andra säsong, "Jul på Liseberg", kom att präglas av bra väder och höga gästsiffror. Antalet gäster blev rekordmånga 552 000. Det är med glädje vi kan konstatera att andelen turister fortsätter att öka både under sommaren och under "Jul på Liseberg".

Totalt besöktes Lisebergs samtliga anläggningar av 3,6 miljoner gäster, jämfört med 3,4 miljoner gäster år 2008.

Ett ökat privatresande och utländska besökare under sommarhalvåret 2009 bidrog till en positiv utveckling av Lisebergs boendeanläggningar. Affärsmarknaden har dock varit fortsatt svag under hela 2009, vilket påverkat Hotell Liseberg Heden AB:s och Lisebergs Restaurant AB:s resultat.

Verksamhetens risker och möjligheter

Liseberg verkar på en marknad där konkurrensen om besökarnas tid och pengar hårdnar. Detta sker dels genom att antalet aktörer ökar men också genom strategiska investeringar i övriga nöjesparker

i Norden. Samtidigt medför den långsiktiga ekonomiska tillväxten att människors tid och möjligheter att resa utvecklas. Detta har de senaste åren inneburit en global uppgång i turismen med undantag av utvecklingen under 2008 som påverkades negativt av den finansiella krisen. Den svenska turismen återhämtade sig redan under 2009 mycket tack vare en svag svensk kronkurs.

SCB:s befolkningsstatistik visar att det inte sedan början av 1990-talet fötts så många barn i Sverige som nu. Lisebergs i särklass största besökskategori är barnfamiljer och ungdomar.

Personalredovisning

En gång per år genomför koncernen en medarbetarundersökning i vilken vi vänder oss till samtliga våra medarbetare. Resultatet presenteras bland annat i två nyckeltal, ett så kallat NöjdMedarbetarIndex (NMI) och ett Hälsoindex. Dessa två nyckeltal målstyrs varje år och alla chefer med ansvar för arbetsmiljöarbetsuppgifter skall tillsammans med sina medarbetare identifiera ett förbättringsområde. Detta område målsätts och en handlingsplan med aktiviteter arbetas fram.

Denna process arbetar vi också för att identifiera de psykosociala risker som inte fångas upp i riskhanteringsprocessen. Vi arbetar till exempel mycket med delaktighetens villkor samt antar ett processinriktat synsätt.

Lisebergs styrelse har satt ett mål att koncernen skall nå 65 i NMI och 72 i Hälsoindex. Under 2009 fick vi ett resultat på 69 (2008: 69) i NMI och 74 (2008: 74) i Hälsoindex.

Miljöredovisning

2009 har varit ett strukturmässigt viktigt år för Lisebergs miljöarbete. I Utmaning 2009, en intern organisationsförändring, fick miljöområdet en egen organisationsplattform i Fastighetsavdelningen och under senhösten internannonserades en tjänst som miljösamordnare i Lisebergskoncernen ut.

Liseberg AB samt Lisebergs Restaurant AB, som ingår i Lisebergskoncernen, har under året genomfört en nulägesanalys avseende miljöpåverkan. Analysen kommer att ligga till grund för den förestående Miljödiplomerings som kommer att genomföras 2010.

Liseberg AB har köpt ett Vindkraftverk vid E6 utanför Falkenberg. Vindkraftverket producerar ca 5 % av Lisebergskoncernens elförbrukning och är en milstolpe i koncernens miljöengagemang. Vindkraftverket är det första som ägs av en nöjespark. Den övriga delen som Lisebergskoncernen köper är producerad av närbelägna vindkraftverk certifierade av Göteborgs Energi.

Göteborgs Energi och Liseberg AB har slutit ett avtal som bygger på att bolagen tillsammans skall samverka kring Lisebergskoncernens målsättning att öka den alternativa energiproduktionen. Samarbetet gäller även övriga energifrågor där avsikten är att spara energi i koncernens befintliga anläggningar.

Lisebergs Restaurant AB har vid sina Fast Food- och Burger King-anläggningar infört sopkompressorer som minskar sopvolymen till en tiondel. Flera restauranger har även låtit ett filtreringssystem för vatten ersätta färdigbuteljerat vatten på flaska.

Liseberg har under året gjort åtgärder i drivhusanläggningen i

Kållered för att åstadkomma en energieffektivisering. Dels har ett av de gamla växthusen ersatts med ett som är energisnålare, dels har åtgärder genomförts för att återvinna spillvattnet från de egna bevattningsanläggningarna.

Fastigheten som inrymmer Lisebergs Wårdshus har efter renoeringen fått en effektivare styrd ventilation med värmeväxling. Samtidigt har kökets blöta avfall kopplats till systemet för avfall som sedan lämnas till Renova för förädling till biogas. Wårdshusets kylanläggningar har dessutom anslutits till fjärrkylsystem.

Lisebergbanans verkstad har fått ny uppvärmnings- och ventilationsanläggning med värmeåtervinning. Värmebatterierna förses nu också med värme från fjärrvärmenätet.

Liseberg AB:s serviceavdelningar har även utökat sin cykelpark och bytt ut bensin- och dieseldrivna fordon till förmån för gasdrivna transportfordon.

Lisebergs tekniska avdelningar arbetar ständigt med att bevaka den utveckling som sker inom belysningsidan för att vara väl förberedd inför den stora förändring som just nu sker inom detta område.

Liseberg AB har i det område som ansluter till miljöområdet och som benämns CSR genomfört förberedande arbeten för att säkerställa de etiska krav som ställs på leverantörskedjan. Målsättningen är att på sikt öka andelen hållbarhetsmärkta produkter. I anslutning till detta har ett förberedande besök gjorts vid vissa av Lisebergs leverantörer, bl a i Kina.

Flerårsöversikt (Koncernen)

Belopp i Kkr	2009	2008	2007	2006
Nettoomsättning	894 834	830 642	840 865	768 629
Rörelseresultat	81 131	35 751	83 182	47 662
Resultat efter				
finansiella poster	72 194	28 359	78 081	41 703
Balansomslutning	917 498	808 496	820 994	751 799
Soliditet (1)	61,2 %	63,4 %	60,0 %	58,7 %
Avkastning på				
eget kapital (2)	9,7 %	4,2 %	11,8 %	6,8 %
Avkastning på				
totalt kapital (3)	9,5 %	4,8 %	11,1 %	7,1 %
Medelantal anställda	908	949	906	913

(1) Eget kapital/Balansomslutning

(2) Nettoresultat/Genomsnittligt eget kapital

(3) (Resultat efter finansiella intäkter och kostnader + räntekostnader)/Genomsnittlig balansomslutning

Framtida utveckling

Liseberg verkar på en marknad där konkurrensen om besökarnas tid och pengar hårdnar. Detta sker dels genom att antalet aktörer ökar men också genom att övriga nöjesparker i Norden presenterar attraktionsnyheter. Samtidigt medför den långsiktiga ekonomiska tillväxten att människors tid och möjligheter att resa utvecklas. Detta har de senaste åren inneburit en global uppgång i turismen med undantag av utvecklingen under 2008 som påverkades negativt av den finansiella krisen. Den svenska turismen återhämtade sig redan under 2009 mycket tack vare en svag svensk kronkurs.

För att tillvarata den tillväxtpotential som finns och även i framtiden vara en av Europas ledande nöjesparker skall Liseberg fortsätta att utveckla sin unika identitet. Detta skall ske genom en fortsatt investering i nya attraktioner, nya matupplevelser samt ett tematiserat boende. Lisebergs framgång i den globala konkurrensen bygger på en vidareutveckling av det skandinaviska nöjesparkskonceptet.

Förslag till vinstdisposition (kronor)

Moderbolaget	
Balanserade vinstmedel från föregående år	360 091 456
Årets resultat	25 573 456
Till årsstämman förfogande	
står följande vinstmedel	385 664 912
i ny räkning balanseras	385 664 912
Summa	385 664 912

Beträffande moderbolagets och koncernens resultat och ställning i övrigt hänvisas till nedanstående resultat- och balansräkningar, kassaflödesanalyser samt tilläggsupplysningar. Alla belopp uttrycks i svenska kilokronor där ej annat anges.

Resultaträkning - koncern

Belopp i Kkr	Not	2009	2008
Rörelsens intäkter m m			
Nettoomsättning	1	894 834	830 642
		894 834	830 642
Rörelsens kostnader			
Råvaror och förnödenheter		-125 533	-115 517
Övriga externa kostnader	2	-257 887	-252 238
Personalkostnader	3	-352 777	-351 581
Avskrivningar	4	-77 506	-75 555
Rörelseresultat		81 131	35 751
Resultat från finansiella investeringar			
Övriga ränteintäkter och liknande resultatposter		931	3 411
Räntekostnader och liknande resultatposter		-9 868	-10 803
Resultat efter finansiella poster		72 194	28 359
Skatt på årets resultat	6	-20 230	-7 417
Årets resultat		51 964	20 942

Balansräkning - koncern

Belopp i Kkr	Not	2009	2008
Tillgångar			
Anläggningstillgångar			
Immateriella anläggningstillgångar			
Goodwill	7	540	810
		540	810
Materiella anläggningstillgångar			
Byggnader och mark	8	509 111	489 122
Inventarier, verktyg och installationer	9	269 720	245 679
Pågående nyanläggningar och förskott avseende materiella anläggningstillgångar		22 085	10 839
		800 916	745 640
Finansiella anläggningstillgångar			
Andra långfristiga värdepappersinnehav		305	305
		305	305
Summa anläggningstillgångar		801 761	746 755
Omsättningstillgångar			
Varulager m m			
Färdiga varor och handelsvaror		16 449	17 484
		16 449	17 484
Kortfristiga fordringar			
Kundfordringar		15 036	15 494
Fordringar hos koncernföretag		55 840	-
Skattefordran		6 894	1 695
Övriga fordringar		2 237	2 421
Förutbetalda kostnader och upplupna intäkter		6 912	10 236
		86 919	29 846
Kassa och bank		12 369	14 411
Summa omsättningstillgångar		115 737	61 741
Summa tillgångar		917 498	808 496



Balansräkning - koncern

Belopp i Kkr	Not	2009	2008
Eget kapital, avsättningar och skulder			
Eget kapital	11		
Aktiekapital		42 000	42 000
Bundna reserver		122 236	109 780
Fria reserver		345 516	340 250
Årets resultat		51 964	20 942
Summa eget kapital		561 716	512 972
Avsättningar			
Avsättningar för pensioner och liknande förpliktelser		28	38
Avsättningar för skatter		39 961	35 516
		39 989	35 554
Långfristiga skulder			
Skulder till koncernföretag	13	180 000	100 000
Övriga långfristiga skulder		1 628	1 621
		181 628	101 621
Kortfristiga skulder			
Leverantörsskulder		34 333	36 928
Skulder till koncernföretag		-	31 333
Övriga kortfristiga skulder		27 932	24 021
Upplupna kostnader och förutbetalda intäkter	14	71 900	66 067
		134 165	158 349
Summa eget kapital, avsättningar och skulder		917 498	808 496

Poster inom linjen - koncern

Belopp i Kkr	Not	2009	2008
Ställda säkerheter			
Fastighetsinteckningar (för limit koncernkontokredit)		10 000	10 000
Företagsinteckningar		500	500
Summa ställda säkerheter		10 500	10 500
Ansvarförbindelser		inga	inga

Kassaflödesanalys - koncern

Belopp i Kkr	Not	2009	2008
Den löpande verksamheten			
Rörelseresultat		81 131	35 751
Justeringar för poster som inte ingår i kassaflödet m m	15	77 506	75 555
Utrangeringsresultat		-	92
Erhållen ränta		931	3 411
Erlagd ränta		-7 099	-7 664
Betalad inkomstskatt		-1	-1
Kassaflöde från den löpande verksamheten före förändringar av rörelsekapital		152 468	107 144
Kassaflöde från förändringar i rörelsekapital			
Minskning(+)/ökning(-) av varulager		1 035	-3 664
Minskning(+)/ökning(-) av kundfordringar		458	6 831
Minskning(+)/ökning(-) av fordringar		-57 531	56 826
Minskning(-)/ökning(+) av leverantörsskulder		-2 595	-9 229
Minskning(-)/ökning(+) av kortfristiga skulder		-35 472	41 931
Kassaflöde från den löpande verksamheten		58 363	199 839
Investeringsverksamheten			
Förvärv av materiella anläggningstillgångar		-132 512	-127 163
Kassaflöde från investeringsverksamheten		-132 512	-127 163
Finansieringsverksamheten			
Erhållna/Lämnade koncernbidrag/aktieägartillskott		-7 900	-21 800
Amortering av skuld		-	-54 883
Ökning av lån		80 007	-
Kassaflöde från finansieringsverksamheten		72 107	-76 683
Årets kassaflöde		-2 042	-4 007
Likvida medel vid årets början		14 411	18 418
Likvida medel vid årets slut		12 369	14 411

Resultaträkning - moderbolag

Belopp i Kkr	Not	2009	2008
Rörelsens intäkter m m			
Nettoomsättning	1	580 006	527 108
		580 006	527 108
Rörelsens kostnader			
Råvaror och förnödenheter		-56 324	-51 464
Övriga externa kostnader	2	-186 401	-179 122
Personalkostnader	3	-213 092	-212 601
Avskrivningar	4	-63 584	-62 466
Rörelseresultat		60 605	21 455
Resultat från finansiella investeringar			
Övriga ränteintäkter och liknande resultatposter		1 284	1 238
Övriga ränteintäkter från koncernföretag		101	906
Räntekostnader och liknande resultatposter		-7 009	-3 535
Räntekostnader till koncernföretag		-2 830	-7 214
Resultat efter finansiella poster		52 151	12 850
Bokslutsdispositioner	5	-15 910	-6 457
Skatt på årets resultat	6	-10 668	-3 041
Årets resultat		25 573	3 352

Balansräkning - moderbolag

Belopp i Kkr	Not	2009	2008
Tillgångar			
Anläggningstillgångar			
Immateriella anläggningstillgångar			
Goodwill	7	540	810
		540	810
Materiella anläggningstillgångar			
Byggnader och mark	8	450 941	427 761
Inventarier, verktyg och installationer	9	241 878	219 157
Pågående nyanläggningar och förskott avseende materiella anläggningstillgångar		22 074	10 787
		714 893	657 705
Finansiella anläggningstillgångar			
Andelar i koncernföretag	10	8 940	8 940
Andra långfristiga värdepappersinnehav		305	305
		9 245	9 245
Summa anläggningstillgångar		724 678	667 760
Omsättningstillgångar			
Varulager m m			
Färdiga varor och handelsvaror		12 355	13 434
		12 355	13 434
Kortfristiga fordringar			
Kundfordringar		2 148	3 272
Fordringar hos koncernföretag		35 185	-
Skattefordran		6 046	928
Övriga fordringar		224	440
Förutbetalda kostnader och upplupna intäkter		4 494	8 114
		48 097	12 754
Kassa och bank		11 876	13 873
Summa omsättningstillgångar		72 328	40 061
Summa tillgångar		797 006	707 821

Balansräkning - moderbolag

Belopp i Kkr	Not	2009	2008
Eget kapital, avsättningar och skulder			
Eget kapital	11		
Bundet eget kapital			
Aktiekapital		42 000	42 000
Reservfond		8 400	8 400
		50 400	50 400
Fritt eget kapital			
Balanserad vinst		360 091	348 468
Årets resultat		25 573	3 352
		385 664	351 820
Summa eget kapital		436 064	402 220
Obeskattade reserver	12	143 398	127 488
Avsättningar			
Avsättningar för pensioner och liknande förpliktelser		28	38
		28	38
Långfristiga skulder	13		
Skulder till koncernföretag		136 252	56 217
		136 252	56 217
Kortfristiga skulder			
Leverantörsskulder		22 939	25 764
Skulder till koncernföretag		-	42 021
Övriga kortfristiga skulder		5 181	5 879
Upplupna kostnader och förutbetalda intäkter	14	53 144	48 194
		81 264	121 858
Summa eget kapital, avsättningar och skulder		797 006	707 821

Poster inom linjen - moderbolag

Belopp i Kkr	Not	2009	2008
Ställda säkerheter			
Fastighetsinteckningar (för limit koncernkontokredit)		10 000	10 000
Summa ställda säkerheter		10 000	10 000
Ansvarsförbindelser		inga	inga

Kassaflödesanalys - moderbolag

Belopp i Kkr	Not	2009	2008
Den löpande verksamheten			
Rörelseresultat		60 605	21 455
Justeringar för poster som inte ingår i kassaflödet m m	15	63 584	62 465
Utrangeringsresultat		-	-32
Erhållen ränta		1 385	2 144
Erlagd ränta		-7 070	-7 608
Kassaflöde från den löpande verksamheten före förändringar av rörelsekapital		118 504	78 424
Kassaflöde från förändringar i rörelsekapital			
Minskning(+)/ökning(-) av varulager		1 079	-3 194
Minskning(+)/ökning(-) av kundfordringar		1 124	2 653
Minskning(+)/ökning(-) av fordringar		-36 467	4 787
Minskning(-)/ökning(+) leverantörsskulder		-2 825	-8 546
Minskning(-)/ökning(+) av kortfristiga skulder		-47 251	82 393
Kassaflöde från den löpande verksamheten		34 164	156 517
Investeringsverksamheten			
Förvärv av materiella anläggningstillgångar		-120 502	-114 728
Kassaflöde från investeringsverksamheten		-120 502	-114 728
Finansieringsverksamheten			
Minskning/ökning finansiella fordringar		80 035	-54 868
Minskning av avsättningar		-10	-
Erhållna/utbetalade koncernbidrag/aktieägartillskott		4 316	9 428
Kassaflöde från finansieringsverksamheten		84 341	-45 440
Årets kassaflöde		-1 997	-3 651
Likvida medel vid årets början		13 873	17 524
Likvida medel vid årets slut		11 876	13 873

Tilläggsupplysningar

Redovisningsprinciper

De redovisningsprinciper som är tillämplade överensstämmer med Årsredovisningslagen, Bokföringsnämndens allmänna råd och uttalanden och i förekommande fall rekommendationer och uttalanden från Redovisningsrådet och Rådet för finansiell rapportering.

Principerna är oförändrade jämfört med föregående år.

Koncernredovisning

Koncernens resultat- och balansräkningar omfattar alla företag i vilka moderbolaget direkt eller indirekt har mer än hälften av aktiernas röstvärde samt företag i vilka koncernen på annat sätt har ett bestämmande inflytande och en mer betydande andel av resultatet av deras verksamhet.

Koncernredovisningen är upprättad enligt Redovisningsrådets rekommendation RR 1:00 Koncernredovisning. Samtliga förvärv av företag är redovisade enligt förvärvsmetoden. Överstiger anskaffningsvärdet för aktier i dotterföretag det beräknade marknadsvärdet av företagets nettotillgångar enligt förvärvsanalysen, utgörs skillnaden av koncernmässig goodwill, vilken skrivs av över uppskattad ekonomisk livslängd.

I koncernens balansräkning redovisas de enskilda bolagens obeskattade reserver uppdelade på eget kapital (bundna reserver) och uppskjuten skatteskuld. I resultaträkningen redovisas som uppskjuten skatt den skatt som är hänförlig till årets förändring av obeskattade reserver.

Internvinster och mellanhavanden inom koncernen elimineras i koncernredovisningen.

Koncernbidrag

I enlighet med uttalande från Rådet för Finansiell rapportering UFR 2 redovisas lämnade och erhållna koncernbidrag och aktieägar-tillskott direkt mot fritt eget kapital.

Intäktsredovisning

Försäljning av varor och tjänster redovisas vid leverans av produkten eller vid tidpunkten för tjänstens tillhandahållande. Försäljning redovisas netto efter moms. I koncernredovisningen elimineras koncern-intern försäljning.

Skatter

Periodens skattekostnad eller skatteintäkt består av aktuell skatt och uppskjuten skatt. Aktuell skatt är den skatt som beräknas på det skattepliktiga resultatet för en period. Uppskjuten skatt beräknas utifrån den skatteansatsen, vilket innebär att en jämförelse görs mellan redovisade och skattemässiga värden på tillgångar respektive skulder. Skillnaden mellan dessa värden multipliceras med aktuell skattesats, vilket ger beloppet för den uppskjutna skatten. Uppskjutna skattefordringar redovisas i balansräkningen i den omfattning det är sannolikt att beloppen kan utnyttjas mot framtida skattepliktiga resultat.

I koncernens balansräkning redovisas de enskilda bolagens obeskattade reserver uppdelade på eget kapital (bundna reserver) och uppskjuten skatteskuld (avsättning). I resultaträkningen redovisas som uppskjuten skatt den skatt som är hänförlig till årets förändring av obeskattade reserver.

Uppskjutna skattefordringar och skatteskulder kvittas då de hänförs till skatt som debiteras av samma skattemyndighet och då koncernen har för avsikt att reglera skatten med ett nettobelopp.

Anläggningstillgångar

Anläggningstillgångarna är redovisade till anskaffningskostnad med avdrag för planmässiga avskrivningar baserade på en bedömning av tillgångarnas ekonomiska livslängd.

Avskrivningar enligt plan är gjorda enligt följande:

Byggnader	2,5–10 %
Markanläggningar	5 %
Inventarier, verktyg och installationer	20 %
Åkattraktioner	4–20 %
Goodwill	20 %

Varulager

Varulagret är värderat enligt Redovisningsrådets rekommendation RR 2:02 Varulager. Varulager är upptaget till det lägsta av anskaffningsvärdet enligt den sk först-in-först-ut-principen respektive verkligt värde. Inkursansrisker har därvid beaktats.

Skulder

Skulder upptas till nominellt belopp.

Fordringar

Fordringar är redovisade till det belopp varmed de beräknas inflyta.

Fordringar och skulder i utländsk valuta

Fordringar och skulder i utländsk valuta har värderats till balansdagens kurs.

Kassaflödesanalys

Kassaflödesanalysen upprättas enligt indirekt metod i enlighet med Redovisningsrådets rekommendation RR 7 Redovisning av kassaflöden. Det redovisade kassaflödet omfattar endast transaktioner som medför in- eller utbetalningar. Med likvida medel avses kassa och bank.

Noter

Not 1 Nettoomsättning och rörelseresultat per bolag/rörelsegren

Nettoomsättning per bolag/rörelsegren	2009	2008
Liseberg AB	580 006	527 108
Lisebergs Restaurant AB	249 309	228 744
Hotell Liseberg Heden AB	61 732	65 634
Lisebergs Gäst AB	37 710	34 921
Summa	928 757	856 407
Rörelseresultat per bolag/rörelsegren	2009	2008
Liseberg AB	60 605	21 453
Lisebergs Restaurant AB	7 705	5 413
Hotell Liseberg Heden AB	8 881	6 522
Lisebergs Gäst AB	3 940	2 363
Summa	81 131	35 751

Uppgift om inköp och försäljning inom samma koncern, m m

Bolag och nämnder inom Göteborgs Stad	Koncernen		Moderbolaget	
	2009	2008	2009	2008
Inköp	10,9 %	7,4 %	10,9 %	7,9 %
Försäljning	1,4 %	1,4 %	0,8 %	1,3 %

Den koncern som omfattas av ÄRL:s bestämmelser (Liseberg AB med dotterföretag)

	2009	2008
Inköp	4,5 %	2,6 %
Försäljning	2,1 %	2,3 %

Not 2 Uppllysning om revisorns arvode och kostnadsersättning

	Koncernen		Moderbolaget	
	2009	2008	2009	2008
Deloitte AB				
revisionsuppdrag	320	332	320	332
övriga uppdrag	-	-	-	-
Lekmannarevisorer				
revisionsuppdrag	200	205	200	205
Summa	520	537	520	537

Med revisionsuppdrag avses granskningen av årsredovisningen och bokföringen samt styrelsens och vd:s förvaltning, övriga arbetsuppgifter som det ankommer på bolagets revisorer att utföra samt rådgivning eller annat biträde som föränleds av iakttagelser vid sådan granskning eller genomförande av sådana övriga arbetsuppgifter. Allt annat är övriga uppdrag.

Not 3 Medeltalet anställda, löner, andra ersättningar och sociala kostnader

Medeltalet anställda	2009		2008	
	Antal anställda	Varav män	Antal anställda	Varav män
Moderbolaget	516	57 %	552	56 %
Totalt i moderbolaget	516	57 %	552	56 %
Dotterföretag	392	40 %	397	39 %
Totalt i dotterföretag	392	40 %	397	39 %
Totalt i koncernen	908	50 %	949	49 %

Medeltalet anställda beräknas med 1 650 timmar som bas för Liseberg AB och Lisebergs Gäst AB samt med 1 800 timmar som bas för Lisebergs Restaurant AB och Hotell Liseberg Heden AB.

Löner, ersättningar m m

	Löner och andra ers.	2009	Löner och andra ers.	2008
		Soc.kostn (varav pens.kostnader)		Soc.kostn (varav pens.kostnader)
Moderbolaget	149 991	58 120 (18 705)	152 608	55 012 (8 711)
Dotterföretag	105 644	32 061 (4 961)	101 791	33 787 (3 977)
Koncernen	255 635	90 181 (23 666)	254 399	88 799 (12 688)

Löner och andra ersättningar fördelade per land och mellan styrelseledamöter m. fl. och anställda

	2009		2008	
	Styrelse och VD (varav tantiem o. d.)	Övriga anställda	Styrelse och VD (varav tantiem o. d.)	Övriga anställda
Moderbolaget	1 340	148 651	1 415	161 155
Dotterföretag i Sverige	2 141	103 503	3 039	98 752
Totalt i dotterföretag	2 141	103 503	3 039	98 752
Totalt i koncernen	3 481	252 154	4 454	259 907

Av moderbolagets pensionskostnader avser 8 846 (f å 458) gruppen styrelse och VD. Bolagets utestående pensionsförpliktelser till dessa uppgår till 0 (f å 0).

Av koncernens pensionskostnader avser 9 445 (f å 939) gruppen styrelse och VD. Bolagets utestående pensionsförpliktelser till dessa uppgår till 0 (f å 0).

Verkställande direktören för moderbolaget Liseberg AB har aviserat att han avser att utnyttja sitt pensionsavtal, vilket innebär att pension erhålls med 75 % av årslönen från 60 år till ordinarie pensionsålder. Full pensionsrätt erhålls under tiden. För att täcka kostnaden för vd:s pension har 8,3 Mkr avsatts i årets bokslut. Verkställande direktörer i dotterföretagen följer ITP-planen.

Avtal om avgångsvederlag med verkställande direktörerna i dotterföretagen förekommer inte.

Sjukfrånvaro för anställda i % av arbetad tid

	Koncernen		Moderbolaget	
	2009	2008	2009	2008
Total sjukfrånvaro	3,2	3,9	2,9	4,2
Långtidssjukfrånvaro	1,1	1,6	1,8	1,8
Sjukfrånvaro för män	2,7	3,1	3,0	2,8
Sjukfrånvaro för kvinnor	3,7	4,7	2,9	5,9
Sjukfrånvaro anställda under 29 år	3,1	3,0	2,7	3,1
Sjukfrånvaro anställda 30–49 år	2,4	3,7	2,2	4,4
Sjukfrånvaro anställda 50 år och äldre	5,7	8,3	5,2	7,6

Långtidssjukfrånvaro avser frånvaro under en sammanhängande tid av 60 dagar eller mer.

Könsfördelning inom företagsledningen

	Koncernen		Moderbolaget	
	2009	2008	2009	2008
Styrelseledamöter antal män	8	8	8	8
Styrelseledamöter antal kvinnor	5	5	5	5
VD antal män	4	4	1	1
Övrig företagsledning antal män	6	6	6	6
Övrig företagsledning antal kvinnor	1	0	1	0
Summa män	18	18	15	15
Summa kvinnor	6	5	6	5

Not 4 Avskrivningar på materiella anläggningstillgångar

	Koncernen		Moderbolaget	
	2009	2008	2009	2008
Byggnader och mark	-31 193	-29 189	-26 153	-24 126
Markanläggningar	-4 002	-3 889	-3 993	-3 885
Inventarier, verktyg och installationer	-42 041	-42 207	-33 168	-34 185
Goodwill	-270	-270	-270	-270
Summa	-77 506	-75 555	-63 584	-62 466

Not 5 Bokslutsdispositioner

	Moderbolaget	
	2009	2008
Avskrivningar utöver plan	-15 910	-6 457
Summa	-15 910	-6 457

Not 6 Skatt

	Koncernen		Moderbolaget	
	2009	2008	2009	2008
Skatt på årets resultat				
Skatt på koncernbidrag	-15 780	-7 475	-10 668	-3 041
Uppskjuten skatt	-	57	-	-
Skatt på årets resultat	-15 780	-7 418	-10 668	-3 041



Not 7 Goodwill

	Koncernen		Moderbolaget	
	2009	2008	2009	2008
Ingående anskaffningsvärden	1 350	1 350	1 350	1 350
Inköp	-	-	-	-
Utgående ack. anskaffningsvärden	1 350	1 350	1 350	1 350
Ingående avskrivningar	-540	-270	-540	-270
Årets avskrivningar enligt plan	-270	-270	-270	-270
Utgående ack. avskrivningar	-810	-540	-810	-540
Utgående planenligt restvärde	540	810	540	810

Not 8 Byggnader och mark

	Koncernen		Moderbolaget	
	2009	2008	2009	2008
Ingående anskaffningsvärden	859 744	748 117	738 322	628 150
Inköp	55 242	111 627	53 325	110 172
Försäljningar/utrangeringar	-1 420	-	-	-
Utgående ack. anskaffningsvärden	913 566	859 744	791 647	738 322
Ingående avskrivningar	-370 622	-337 544	-310 561	-282 550
Försäljningar/utrangeringar	1 361	-	-	-
Årets avskrivningar enligt plan	-35 194	-33 078	-30 145	-28 011
Utgående ack. avskrivningar	-404 455	-370 622	-340 706	-310 561
Utgående planenligt restvärde	509 111	489 122	450 941	427 761
Varav anskaffningsvärde för mark	17 829	17 829	15 831	15 831
Taxeringsvärden				
Byggnader	174 792	174 792	96 139	96 139
Mark	61 026	61 026	31 109	31 109
Summa	235 818	235 818	127 248	127 248

Not 9 Inventarier, verktyg och installationer

	Koncernen		Moderbolaget	
	2009	2008	2009	2008
Ingående anskaffningsvärde	747 568	703 153	655 037	620 171
Inköp	66 201	62 154	55 890	48 558
Försäljningar/utrangeringar	-19 902	-17 739	-18 653	-13 692
Utgående ack. anskaffningsvärden	793 867	747 568	692 274	655 037
Ingående avskrivningar enligt plan	-501 889	-477 329	-435 880	-415 419
Försäljningar/utrangeringar	19 783	17 647	18 653	13 724
Årets avskrivningar enligt plan	-42 041	-42 207	-33 169	-34 185
Utgående ack. avskrivningar enligt plan	-524 147	-501 889	-450 396	-435 880
Utgående planenligt restvärde	269 720	245 679	241 878	219 157

Not 10 Andelar i koncernföretag

	Moderbolaget		
	2009	2008	
Ingående anskaffningsvärde	8 940	8 940	
Utgående anskaffningsvärde	8 940	8 940	
	Antal andelar	Kapitalandel %	Bokfört värde
Lisebergs Restaurant AB, 556058-2081, Göteborg	2 000	100 %	1 940
Hotell Liseberg Heden AB, 556050-2501, Göteborg	5 000	100 %	5 000
Lisebergs Gäst AB, 556422-0845, Göteborg	2 000	100 %	2 000
			8 940

Not 11 Förändring i eget kapital

Koncernen	Aktie- kapital	Bundna reserver	Fria reserver	Årets resultat
Belopp vid årets ingång	42 000	109 780	340 250	20 942
Aktieägartillskott			41 000	
Koncernbidrag			-60 000	
Skatteeffekt av koncernbidrag			15 780	
Förskjutningar mellan bundet och fritt eget kapital		12 456	-12 456	
Vinstdisposition enligt beslut vid årets årsstämma			20 942	-20 942
Årets resultat			-	51 964
Belopp vid årets utgång	42 000	122 236	345 516	51 964

Moderbolaget	Aktie- kapital	Bundna reserver	Fria reserver	Årets resultat
Belopp vid årets ingång	42 000		8 400	351 820
Koncernbidrag erhållna	-		-	19 442
Koncernbidrag lämnade				-60 000
Aktieägartillskott erhållna	-		-	41 000
Aktieägartillskott lämnade				-2838
Skatteeffekt av koncernbidrag				10 667
Årets resultat	-		-	25 573
Belopp vid årets utgång	42 000		8 400	385 664

Aktiekapitalet består av 420 000 aktier.

Not 12 Obeskattade reserver

	Moderbolaget	
	2009	2008
Avskrivningar utöver plan	143 398	127 488
Summa	143 398	127 488

Not 13 Långfristiga skulder

	Koncernen		Moderbolaget	
	2009	2008	2009	2008
Långfristiga skulder som förfaller till betalning senare än fem år efter balansdagen:				
Skulder till koncernföretag	181 628	101 621	136 252	56 217
Summa	181 628	101 621	136 252	56 217

Den koncerngemensamma limiten avseende checkräkningskredit uppgår till 50 000 Kkr.

Not 14 Upplupna kostnader och förutbetalda intäkter

	Koncernen		Moderbolaget	
	2009	2008	2009	2008
Upplupna semesterlöner	33 320	22 830	22 985	19 488
Upplupna löner	11 295	13 070	9 566	5 979
Upplupna sociala avgifter	8 662	13 298	4 647	9 271
Upplupna räntor	2 769	3 141	2 769	3 141
Förutbetalda intäkter	274	289	274	-
Övriga poster	15 580	13 439	12 903	10 315
Summa	71 900	66 067	53 144	48 194

Not 15 Justeringar för poster som inte ingår i kassaflödet

	Koncernen		Moderbolaget	
	2009	2008	2009	2008
Avskrivningar	77 506	75 555	63 584	62 465
Summa	77 506	75 555	63 584	62 465

Göteborg den 16 februari 2010.

Göran Johansson

Pär-Ola Mannefred

Marie-Louise Hänel Sandström

Claes-Göran Brandin

Mats Wedin
Verkställande Direktör

Gunvor Carlsson

Gunilla Carlsson

Olof Wickman

Vår revisionsberättelse har lämnats den 16 februari 2010.

DELOITTE AB

Hans Wärén
Auktoriserad revisor

Vår granskningsrapport har lämnats den 16 februari 2010.

Anita Rutgersson
Fredrik André
av kommunfullmäktige utsedda lekmannarevisorer

Granskningsrapport

Till årsstämman i Liseberg AB, org nr 556023-6811

Till Göteborgs kommunfullmäktige för kännedom

Vi har granskat bolagets verksamhet under 2009. Granskningen har utförts i enlighet med bestämmelserna i aktiebolagslagen 10 kap. 3 §, kommunallagen och god revisionsed samt med beaktande av de beslut kommunfullmäktige och årsstämman fattat. Det innebär att vi planerat och genomfört granskningen för att i rimlig grad försäkra oss om att bolagets verksamhet sköts på ett ändamålsenligt och från ekonomisk synpunkt tillfredsställande sätt samt att bolagets interna kontroll är tillräcklig.

En sammanfattande redogörelse för utförd granskning finns upprättad i en granskningsredogörelse som överlämnats till bolagets styrelse.

Vi bedömer att bolagets verksamhet har sköts på ett ändamålsenligt och från ekonomisk synpunkt tillfredsställande sätt samt att den interna kontrollen har varit tillräcklig. Någon grund för anmärkning mot styrelsens och verkställande direktörens förvaltning föreligger därmed inte.

Göteborg 2010-02-16

Anita Rutgersson Fredrik André
av kommunfullmäktige utsedda lekmannarevisorer

Revisionsberättelse

Till årsstämman i Liseberg AB

Organisationsnummer 556023-6811

Vi har granskat årsredovisningen, koncernredovisningen och bokföringen samt styrelsens och verkställande direktörens förvaltning av Liseberg AB för räkneskapsåret 2009. Det är styrelsen och verkställande direktören som har ansvaret för att räkenskapshandlingarna och förvaltningen och för att årsredovisningslagen tillämpas vid upprättandet av årsredovisning och koncernredovisning. Vårt ansvar är att uttala oss om årsredovisningen och förvaltningen på grundval av vår revision.

Revisionen har utförts i enlighet med god revisionsed i Sverige. Det innebär att vi planerat och genomfört revisionen för att med hög men inte absolut säkerhet försäkra oss om att årsredovisningen och koncernredovisningen inte innehåller väsentliga felaktigheter. En revision innefattar att granska ett urval av underlagen för belopp och annan information i räkenskapshandlingarna. I en revision ingår också att pröva redovisningsprinciperna och styrelsens och verkställande direktörens tillämpning av dem samt att bedöma de betydelsefulla uppskattningar som styrelsen och verkställande direktören gjort när de upprättat årsredovisningen och koncernredovisningen samt att utvärdera den samlade informationen i årsredovisningen och koncernredovisningen. Som underlag för vårt uttalande om ansvarsfrihet har vi granskat väsentliga beslut, åtgärder och förhållanden i bolaget för att kunna bedöma om någon styrelseledamot eller verkställande direktören är ersättningskyldig mot bolaget. Vi har även granskat om någon styrelseledamot eller verkställande direktören på annat sätt har handlat i strid med aktiebolagslagen, årsredovisningslagen eller bolagsordningen. Vi anser att vår revision ger oss rimlig grund för våra uttalanden nedan.

Årsredovisningen och koncernredovisningen har upprättats i enlighet med årsredovisningslagen och ger en rättvisande bild av bolagets och koncernens resultat och ställning i enlighet med god redovisningssed i Sverige. Förvaltningsberättelsen är förenlig med årsredovisningens och koncernredovisningens övriga delar.

Vi tillstyrker att årsstämman fastställer resultaträkningen och balansräkningen för moderbolaget och för koncernen, disponerar vinsten i moderbolaget enligt förslaget i förvaltningsberättelsen och beviljar styrelsens ledamöter och verkställande direktören ansvarsfrihet för räkneskapsåret.

Göteborg 16 februari 2010

DELOITTE AB

Hans Warén
Auktoriserad revisor

Lisebergs Restaurant AB

Förvaltningsberättelse

Verksamhetens art och inriktning

Lisebergs Restaurant AB driver samtliga restauranger, fast food-enheter och Burger King-restauranger inom Lisebergsområdet. Bolaget driver även showkrogen Rondo samt Hotell Liseberg Barken Viking med tillhörande Lisebergs Gästhamn i Göteborgs Hamn. Sedan 2009 ligger även Lisebergs Nöjesbokning samt Företagsförsäljning i bolagets organisation.

Ägandeförhållande

Bolaget är helägt dotterbolag till Liseberg AB, org nr 556023-6811 med säte i Göteborg, som i sin tur är helägt till det av Göteborgs Stad ägda Göteborgs Kommunala Förvaltnings AB, org nr 556537-0888.

Väsentliga händelser under räkenskapsåret och efter dess slut

I början av juni 2009 öppnade Lisebergs Wårdshus dörrarna efter en omfattande renovering. Det anrika huset vid Spegeldammen kan nu uppvisa en blandning av det supermoderna i form av stora glaspartier sida vid sida med det traditionsrika gustavianska arvet. Kockarnas arbete kan följas i det öppna köket, och den stora utomhusbaren erbjuder generöst tilltagna loungemöbler under fina sommarkvällen. Menyn på Lisebergs Wårdshus är inriktad på svenska smaker med fokus på ekologiskt och närproducerat; många av råvarorna inhandlas från små gårdar och mejerier runt omkring Göteborg.

Skafferiet, kaffebaren på Storgatan, är ett nyttillskott för 2009. I den mysiga, lite gammaldags lokalen kan man inhandla cappuccino eller espresso eller kanske en helt vanlig bryggkaffe. Den barista-utbildade personalen erbjuder givetvis också kanelbullar och andra bakverk till drycken. Skafferiet har även ståbord för den som vill inta sin fika inomhus.

Ben & Jerry's glassbar öppnade lagom till sommarsäsongen i Lisebergstornet. Med sin fräscha inredning, sina många glassorter och sitt övriga fikasortiment blev glassbaren ett populärt komplement till det övriga utbudet uppe i tornet.

På Huvudrestauranten introducerades med sommarsäsongen en helt ny produkt för Liseberg, ett äkta svenskt Smörgåsbord. De klassiska fem turerna med sill, fisk, kallskuret, småvarmt och dessert blev mycket populära under sommaren.

Huvudrestauranten startade under hösten också en satsning på showunderhållning. Glenn Wish trollband under några kvällar sin publik med en blixtrande show fylld av gamla goda hits.

Under våren lanserades Lisebergs Nöjesbokning (031-400 200). Bokning av biljetter, boende och restaurangbord kan nu göras med hjälp av ett telefonsamtal, där det tidigare krävdes flera. Möjligheten att hjälpa gästerna till skräddarsydda lösningar har därmed ökat avsevärt.

På Rondo framförde Jerry Williams sin show "Dynamite" under både vår och höst. Rondo hade även flera företagsarrangemang, framför allt under andra halvåret.

Våren fram till parköppning innebar färre företagsarrangemang än tidigare år. Det svala ekonomiska samhällsklimatet antas ligga bakom, något som även drabbade Rondos showbeläggning och boendet på Hotell Liseberg Barken Viking.

Den egentliga sommarsäsongen var mycket bra för Restaurangbolaget. Restauranger, caféer och Fast Food fick alla del av det höga besökarantalet i parken. En högre andel gäster än tidigare sökte sig till caféer och hamburgerställen. Den svaga svenska kronan resulterade glädjande nog i många gäster från våra grannländer, men gav samtidigt en väsentlig fördyrning av vissa råvaror.

Under Jul på Liseberg slogs återigen nytt julbordsrekord. Två restauranger serverar julbord i parken, Huvudrestauranten och Hamnkrogen. Dessutom erbjuds julbord på Barken Viking, i år kompletterat med underhållning under utvalda kvällar. De övriga restaurangerna, som erbjuder julinspirerade menyer, var också välbesökta under julperioden, inte minst fick caféerna uppleva ett stort gästtryck när det var som allra kallast ute.

Verksamhetens risker och möjligheter

Liseberg verkar på en marknad där konkurrensen om besökarnas tid och pengar hårdnar. Detta sker dels genom att antalet aktörer ökar men också genom strategiska investeringar i övriga nöjesparker i Norden. Samtidigt medför den långsiktiga ekonomiska tillväxten att människors tid och möjligheter att resa utvecklas. Detta har de senaste åren inneburit en global uppgång i turismen med undantag av utvecklingen under 2008 som påverkade negativt av den finansiella krisen. Den svenska turismen återhämtade sig redan under 2009 mycket tack vare en svag svensk kronkurs.

SCB:s befolkningsstatistik visar att det inte sedan början av 1990-talet fötts så många barn i Sverige som nu. Lisebergs i särklass största besökskategori är barnfamiljer och ungdomar.

Personalredovisning

En gång per år genomför koncernen, där Lisebergs Restaurant AB ingår, en medarbetarundersökning i vilken vi vänder oss till samtliga våra medarbetare. Resultatet presenteras bland annat i två nyckeltal, ett så kallat NöjdMedarbetarIndex (NMI) och ett Hälsoindex. Dessa två nyckeltal målstyrs varje år och alla chefer med ansvar för arbetsmiljöarbetsuppgifter skall tillsammans med sina medarbetare identifiera ett förbättringsområde. Detta område målsätts och en handlingsplan med aktiviteter arbetas fram.

I denna process arbetar vi också för att identifiera de psykosociala risker som inte fångas upp i riskhanteringsprocessen. Vi arbetar till exempel mycket med delaktighetens villkor samt antar ett processinriktat synsätt.

Lisebergs styrelse har satt ett mål att koncernen skall nå 65 i NMI och 72 i Hälsoindex. Under 2009 fick vi ett resultat på 68 (2008: 63) i NMI och 72 (2008: 72) i Hälsoindex

Miljöredovisning

Liseberg AB samt Lisebergs Restaurant AB, som ingår i Lisebergs-koncernen, har under året genomfört en nulägesanalys avseende miljöpåverkan. Analysen kommer att ligga till grund för den förestående miljödiplomeringen som kommer att genomföras 2010.

Lisebergs Restaurant AB har vid sina Fast Food och Burger King-anläggningar infört sopkomprimatorer som minskar sopvolymen till en tiondel. Flera restauranger har även låtit ett filtreringssystem för vatten ersätta färdigbuteljerat vatten på flaska.

Lisebergs Wårdshus har efter sin renovering helt inriktats på KRAV- och närodlade råvaror. Även övriga enheter inom Liseberg strävar

mot att använda en högre andel ekologiska råvaror i sin verksamhet.

Lisebergs Wårdshus har efter renoveringen fått en effektivare styrd ventilation med värmeväxling. Samtidigt har kökets blöta avfall kopplats till systemet för avfall som sedan lämnas till Renova för förädling till biogas. Wårdshusets kylanläggningar har dessutom anslutits till Lisebergs fjärkylsystem.

Flerårsöversikt

	2009	2008	2007	2006
Nettoomsättning	249 309	228 709	230 649	210 463
Rörelseresultat	7 705	5 412	17 326	4 972
Resultat efter				
finansiella poster	7 774	6 582	18 460	5 711
Balansomslutning	51 984	45 660	48 985	49 627
Soliditet (1)	10,9 %	11,0 %	9,0 %	8,8 %
Avkastning på eget kapital (2)	107,3 %	302,8 %	302,8 %	87,4 %
Avkastning på totalt kapital (3)	15,9 %	36,0 %	36,0 %	12,1 %
Medelantal anställda	277	287	281	281

(1) Justerat eget kapital*/ Balansomslutning

(2) (Nettoresultat före bokslutsdispositioner x 73,7 %) / Genomsnittligt justerat eget kapital

(3) (Resultat efter finansiella intäkter och kostnader + räntekostnader) / Genomsnittlig balansomslutning

*) Eget kapital inklusive 73,7 % av obeskattade reserver

Framtida utveckling

2010 blir ett ansiktslyftningarnas år på LRAB. Återiet byggs om för att ge gästerna en bättre ätupplevelse, Hamnkrogens matsalar byggs ihop för att möjliggöra större flexibilitet, och Hamnkrogens Bakficka får ett nytt tema inspirerat av Spökhotellet Gasten. På Jämvägsrestaurangen byts uteserveringen ut och blir större samtidigt som matsalens familjetema förstärks.

Ett par mindre ombyggnationer kan också bli aktuella i och med att sortimentet ses över på vissa enheter.

Huvudrestaurantens satsningar på smörgåsbord respektive showunderhållning fortsätter under 2010.

Under våren spelas Ugglas Revy på Rondo. På hösten kommer Robert Gustafsson med en helt ny krogshow.

Förslag till vinstdisposition (kronor)

Till årsstämman förfogande står följande vinstmedel	
Balanserade vinstmedel från föregående år	-4 881 254
Årets resultat	4 969 509
Summa	88 255

Styrelsen föreslår att	
aktiekapitalet ökas genom fondemission	0
till reservfonden avsättes	0
till aktieägarna utdelas	0
i ny räkning balanseras	88 255
Summa	88 255

Beträffande bolagets resultat och ställning i övrigt hänvisas till nedanstående resultat- och balansräkningar, kassaflödesanalys samt tilläggsupplysningar. Alla belopp uttrycks i svenska kilokronor där ej annat anges.

Resultaträkning

Belopp i Kkr	Not	2009	2008
Rörelsens intäkter m m			
Nettoomsättning	1	249 309	228 709
		249 309	228 709
Rörelsens kostnader			
Råvaror och förnödenheter		-58 326	-53 926
Övriga externa kostnader	2	-77 091	-64 463
Personalkostnader	3	-100 421	-100 078
Avskrivningar av materiella anläggningstillgångar	4	-5 766	-4 830
Rörelseresultat		7 705	5 412
Resultat från finansiella investeringar			
Övriga ränteintäkter och liknande resultatposter		93	1 190
Räntekostnader och liknande resultatposter		-24	-20
Resultat efter finansiella poster		7 774	6 582
Bokslutsdispositioner	5	-766	-866
Skatt på årets resultat	6	-2 038	-1 879
Årets resultat		4 970	3 837

Balansräkning

Belopp i Kkr	Not	2009	2008
Tillgångar			
Anläggningstillgångar			
Materiella anläggningstillgångar			
Inventarier, verktyg och installationer	7	19 680	16 408
Summa anläggningstillgångar		19 680	16 408
Omsättningstillgångar			
Varulager m m			
Råvaror och förnödenheter		2 730	2 618
		2 730	2 618
Kortfristiga fordringar			
Kundfordringar		9 148	8 813
Fordringar hos koncernföretag		15 849	15 216
Övriga fordringar		2 594	916
Förutbetalda kostnader och upplupna intäkter		1 638	1 234
		29 229	26 179
Kassa och bank		345	455
Summa omsättningstillgångar		32 304	29 252
Summa tillgångar		51 984	45 660



Balansräkning

Belopp i Kkr	Not	2009	2008
Eget kapital, avsättningar och skulder			
Eget kapital	8		
Bundet eget kapital			
Aktiekapital		2 000	2 000
Reservfond		400	400
		2 400	2 400
Fritt eget kapital			
Balanserad vinst		-4 881	-3 750
Årets resultat		4 970	3 837
		89	87
Summa eget kapital		2 489	2 487
Obeskattade reserver	9	4 294	3 527
Långfristiga skulder	10		
Skulder till koncernföretag		3 976	3 976
		3 976	3 976
Kortfristiga skulder			
Leverantörsskulder		8 269	7 949
Skatteskulder		667	610
Övriga kortfristiga skulder		20 465	16 278
Upplupna kostnader och förutbetalda intäkter	11	11 824	10 833
		41 225	35 670
Summa eget kapital, avsättningar och skulder		51 984	45 660

Poster inom linjen

Belopp i Kkr		2009	2008
Ställda säkerheter			
Företagsinteckningar		500	500
Summa ställda säkerheter		500	500
Ansvarsförbindelser		inga	inga

Kassaflödesanalys

Belopp i Kkr	Not	2009	2008
Den löpande verksamheten			
Rörelseresultat		7 705	5 412
Justeringar för poster som inte ingår i kassaflödet m m	12	5 766	4 830
Erhållen ränta		93	1 190
Erlagd ränta		-24	-20
Kassaflöde från den löpande verksamheten före förändringar av rörelsekapital		13 540	11 412
Kassaflöde från förändringar i rörelsekapital			
Minskning(+)/ökning(-) av varulager		-112	-359
Minskning(+)/ökning(-) av kundfordringar		-335	3 658
Minskning(+)/ökning(-) av fordringar		-2 714	3 445
Minskning(-)/ökning(+) av leverantörsskulder		320	418
Minskning(-)/ökning(+) av kortfristiga skulder		3 939	8 027
Kassaflöde från den löpande verksamheten		14 638	26 601
Investeringsverksamheten			
Förvärv av materiella anläggningstillgångar		-9 039	-8 582
Försäljning av materiella anläggningstillgångar		1	124
Kassaflöde från investeringsverksamheten		-9 038	-8 458
Finansieringsverksamheten			
Utbetalade koncernbidrag		-5 710	-18 440
Kassaflöde från finansieringsverksamheten		-5 710	-18 440
Årets kassaflöde		-110	-297
Likvida medel vid årets början		455	752
Likvida medel vid årets slut		345	455

Tilläggsupplysningar

Redovisningsprinciper

De redovisningsprinciper som är tillämplade överensstämmer med Årsredovisningslagen, Bokföringsnämndens allmänna råd och uttalanden och i förekommande fall Redovisningsrådets rekommendationer.

Principerna är oförändrade jämfört med föregående år.

Intäktsredovisning

Försäljning av varor och tjänster redovisas vid leverans av produkten eller vid tidpunkten för tjänstens tillhandahållande. Försäljning redovisas netto efter moms.

Skatter

Periodens skattekostnad eller skatteintäkt består av aktuell och uppskjuten skatt. Aktuell skatt är den skatt som beräknas på det skattepliktiga resultatet för en period. Uppskjuten skatt beräknas utifrån den s k balansansatsen, vilket innebär att en jämförelse görs mellan redovisade och skattemässiga värden på bolagets tillgångar respektive skulder. Skillnaden mellan dessa värden multipliceras med aktuell skattesats, vilket ger beloppet för den uppskjutna skattefordringen/-skulden. Uppskjutna skattefordringar redovisas i balansräkningen i den omfattning det är sannolikt att beloppen kan utnyttjas mot framtida skattepliktiga resultat.

Anläggningstillgångar

Anläggningstillgångarna är redovisade till anskaffningskostnad med avdrag för planmässiga avskrivningar baserade på en bedömning av tillgångarnas ekonomiska livslängd.

Avskrivningar enligt plan är gjorda enligt följande:

Inventarier, verktyg och installationer	10–20 %
---	---------

Skillnaden mellan avskrivningar enligt plan och bokförda avskrivningar är redovisade som bokslutsdisposition.

Varulager

Varulager redovisas enligt Redovisningsrådets rekommendation RR 2:02 Varulager. Varulagret är upptaget till det lägsta av anskaffningsvärdet enligt den s k först-in först-ut principen respektive verkligt värde. Inkuransrisker har därvid beaktats.

Skulder

Skulder upptas till nominellt belopp.

Fordringar

Fordringar är redovisade till det belopp varmed de beräknas inflyta.

Fordringar och skulder i utländsk valuta

Fordringar och skulder i utländsk valuta har värderats till balansdagens kurs.

Kassaflödesanalys

Kassaflödesanalysen upprättas enligt indirekt metod i enlighet med Redovisningsrådets rekommendation RR 7 Redovisning av kassaflöden. Det redovisade kassaflödet omfattar endast transaktioner som medför in- eller utbetalningar. Med likvida medel avses kassa och bank.

Koncernbidrag

I enlighet med uttalande från Rådet för Finansiell rapportering UFR 2 redovisas lämnade och erhållna koncernbidrag/aktieägartillskott direkt mot fritt eget kapital.

Noter

Not 1 Uppgift om inköp och försäljning inom samma koncern, m m

Bolag och nämnder inom Göteborgs Stad	2009	2008
Inköp	5,7 %	6,0 %
Försäljning	2,3 %	1,0 %
Den koncern som omfattas av ÄRL:s bestämmelser (Liseberg AB med dotterföretag)	2009	2008
Inköp	18,2 %	11,9 %
Försäljning	6,2 %	5,4 %

Av bolagets omsättning utgör Kkr 6 444 försäljning för Liseberg AB:s räkning.

Not 2 Upplysning om revisorns arvode och kostnadsersättning

Arvode till externrevisor och lekmannarevisor debiteras moderbolaget.

Not 3 Medelantal anställda, löner, andra ersättningar och sociala kostnader

Medelantalet anställda med fördelning på kvinnor och män uppgår till	2009	2008
Kvinnor	154	165
Män	123	122
Totalt	277	287
Löner och ersättningar uppgår till: Styrelsen och verkställande direktören (varav tantiem och därmed jämfäst ersättning)	832	1 774
Övriga anställda	76 596	72 647
Totala löner och ersättningar	77 428	74 421
Sociala kostnader enligt lag och avtal	18 755	22 150
Pensionskostnader	3 415	3 126
Totala löner, ersättningar, sociala kostnader och pensionskostnader	99 598	99 697

Av bolagets pensionskostnader avser 227 (f å 276) gruppen styrelse och VD. Bolagets utestående pensionsförpliktelser till dessa uppgår till 0 (f.å 0). Verkställande direktören följer ITP-planen. Avtal om avgångsvederlag för verkställande direktören förekommer inte.

Sjukfrånvaro för anställda i % av arbetad tid	2009	2008
Total sjukfrånvaro	3,8	3,1
Långtidssjukfrånvaro	1,8	1,0
Sjukfrånvaro för män	2,8	2,9
Sjukfrånvaro för kvinnor	4,8	3,3
Sjukfrånvaro anställda under 29 år	3,9	2,9
Sjukfrånvaro anställda 30–49 år	2,5	1,8
Sjukfrånvaro anställda 50 år och äldre	8,3	8,6

Långtidssjukfrånvaro avser frånvaro under en sammanhängande tid av 60 dagar eller mer.

Könsfördelning inom företagsledningen	2009	2008
Styrelseledamöter antal män	8	8
Styrelseledamöter antal kvinnor	5	5
VD antal män	1	1
Övrig företagsledning antal män	6	6
Summa män	15	15
Summa kvinnor	5	5

Not 4 Avskrivningar m m på materiella anläggningstillgångar

	2009	2008
Inventarier, verktyg och installationer	-5 766	-4 830
Summa	-5 766	-4 830

Not 5 Bokslutsdispositioner

	2009	2008
Avskrivningar utöver plan	-766	-866
Summa	-766	-866

Not 6 Skatt

	2009	2008
Följande komponenter ingår i skattekostnaden:		
Skatt på koncernbidrag	-2 038	-1 879
Skatt på årets resultat	-2 038	-1 879

Not 7 Inventarier, verktyg och installationer

	2009	2008
Ingående anskaffningsvärde	57 767	52 075
Inköp	9 120	9 591
Försäljningar/utrangeringar	-686	-3 899
Utgående ackumulerade anskaffningsvärden	66 201	57 767
Ingående avskrivningar enligt plan	-41 359	-40 304
Försäljningar/utrangeringar	604	3 899
Årets avskrivningar enligt plan	-5 766	-4 954
Utgående ackumulerade avskrivningar	-46 521	-41 359
Utgående planenligt restvärde	19 680	16 408

Not 8 Förändring i eget kapital

	Aktie- kapital	Reserv- fond	Fritt eget kapital
Belopp vid årets ingång	2 000	400	87
Koncernbidrag			-7 748
Aktieägartillskott			742
Skatteeffekt koncernbidrag			2 038
Årets resultat			4 970
Utgående balans	2 000	400	89

Aktiekapitalet består av 2 000 aktier.

Not 9 Obeskattade reserver

	2009	2008
Avskrivningar utöver plan	4 294	3 527
Summa	4 294	3 527

Not 10 Långfristiga skulder

	2009	2008
Långfristiga skulder som förfaller till betalning senare än fem år efter balansdagen:		
Övriga skulder	3 976	3 976
Summa	3 976	3 976

Den koncerngemensamma limiten avseende checkräkningskredit uppgår till 50 000 Kkr.

Not 11 Upplupna kostnader och förutbetalda intäkter

	2009	2008
Upplupna semesterlöner	6 910	5 675
Upplupna sociala avgifter	2 227	2 283
Förutbetalda intäkter	184	72
Övriga poster	2 503	2 803
Summa	11 824	10 833

Not 12 Justeringar för poster som inte ingår i kassaflödet

	2009	2008
Avskrivningar	5 766	4 830
Summa	5 766	4 830

Göteborg den 16 februari 2010.

Göran Johansson

Pär-Ola Mannefred Gunvor Carlsson

Marie-Louise Hänel Sandström Gunilla Carlsson

Claes-Göran Brandin Olof Wickman

Thomas Sjöstrand
Verkställande Direktör

Vår revisionsberättelse har lämnats den 16 februari 2010.

DELOITTE AB

Pernilla Rehnberg
Auktoriserad revisor

Vår granskningsrapport har lämnats den 16 februari 2010.

Anita Rutgersson Fredrik André
av kommunfullmäktige utsedda lekmannarevisorer

Hotell Liseberg Heden AB

Förvaltningsberättelse

Verksamhetens art och inriktning

Hotell Lisebergs rörelse omfattar hotell, konferens- och restaurangverksamhet.

Ägandeförhållande

Bolaget är helägt dotterbolag till Liseberg AB, org nr 556023-6811 med säte i Göteborg, som i sin tur är helägt till det av Göteborgs Stad ägda Göteborgs Kommunala Förvaltnings AB, org nr 556537-0888.

Väsentliga händelser under räkenskapsåret och efter dess slut

Under första kvartalet 2009 har gästrumsavdelningen "Guldheden" fräschats upp. 16 gästrum samt angränsande gästrumskorridorer har fått nya ytskikt samt nya bäddsoffor, soffbord och belysning.

Flerårsöversikt

	2009	2008	2007	2006
Nettoomsättning	61 732	65 634	61 757	59 921
Rörelseresultat	8 881	6 522	11 308	11 932
Resultat e. finansiella poster	9 011	6 992	11 660	12 068
Balansomslutning	48 799	47 683	46 659	46 268
Soliditet (1)	32,6 %	33,2 %	33,2 %	33,9 %
Avkastning på eget kapital (2)	41,8 %	30,0 %	54,2 %	55,3 %
Avkastning på totalt kapital (3)	18,5 %	14,7 %	25,0 %	25,60 %
Medelantal anställda	69	75	74	72

(1) Justerat eget kapital*/Balansomslutning

(2) (Nettoresultat före bokslutsdispositioner x 73,7 %)/Genomsnittligt justerat eget kapital

(3) (Resultat efter finansiella intäkter och kostnader + räntekostnader)/Genomsnittlig balansomslutning

*) Eget kapital inklusive 73,7 % av obeskattade reserver

Framtida utveckling

Under 2010 kommer hotellets bastuavdelning att renoveras med nya ytskikt och bli mer anpassad efter tidens krav.

Förslag till vinstdisposition (kronor)

Till årsstämmans förfogande står följande vinstmedel	
Balanserade vinstmedel från föregående år	796 410
Årets resultat	6 375 150
Summa	7 171 560

Styrelsen föreslår att	
i ny räkning balanseras	7 171 560
Summa	7 171 560

Beträffande bolagets resultat och ställning i övrigt hänvisas till nedanstående resultat- och balansräkningar, kassaflödesanalys samt tilläggsupplysningar. Alla belopp uttrycks i svenska kilokronor där ej annat anges.



Resultaträkning

Belopp i Kkr	Not	2009	2008
Rörelsens intäkter m m			
Nettoomsättning	1	61 732	65 634
		61 732	65 634
Rörelsens kostnader			
Råvaror och förnödenheter		-5 989	-6 015
Övriga externa kostnader	2	-16 061	-21 783
Personalkostnader	3	-26 469	-26 939
Avskrivningar av materiella anläggningstillgångar	4	-4 332	-4 375
Rörelseresultat		8 881	6 522
Resultat från finansiella investeringar			
Övriga ränteintäkter och liknande resultatposter		140	487
Räntekostnader och liknande resultatposter		-10	-17
Resultat efter finansiella poster		9 011	6 992
Bokslutsdispositioner	5	-260	-577
Skatt på årets resultat	6	-2 376	-1 820
Årets resultat		6 375	4 595

Balansräkning

Belopp i Kkr	Not	2009	2008
Tillgångar			
Anläggningstillgångar			
Materiella anläggningstillgångar			
Byggnader och mark	7	29 389	31 309
Inventarier, verktyg och installationer	8	6 549	7 917
Pågående nyanläggningar och förskott avseende materiella anläggningstillgångar		11	34
Summa anläggningstillgångar		35 949	39 260
Omsättningstillgångar			
Varulager m m			
Råvaror och förnödenheter		931	908
		931	908
Kortfristiga fordringar			
Kundfordringar		1 408	1 638
Fordringar hos koncernföretag		8 736	5 147
Skattefordran		23	43
Övriga fordringar		5	5
Förutbetalda kostnader och upplupna intäkter		674	650
		10 846	7 483
Kassa och bank		38	32
Summa omsättningstillgångar		11 815	8 423
Summa tillgångar		47 764	47 683

Balansräkning

Belopp i Kkr	Not	2009	2008
Eget kapital, avsättningar och skulder			
Eget kapital	9		
Bundet eget kapital			
Aktiekapital		5 000	5 000
Reservfond		1 000	1 000
		6 000	6 000
Fritt eget kapital			
Balanserad vinst		796	2 723
Årets resultat		6 375	4 595
		7 171	7 318
Summa eget kapital		13 171	13 318
Obeskattade reserver	10	3 750	3 491
Långfristiga skulder	11		
Skulder till koncernföretag		23 197	23 197
		23 197	23 197
Kortfristiga skulder			
Leverantörsskulder		2 018	2 109
Övriga kortfristiga skulder		1 038	998
Upplupna kostnader och förutbetalda intäkter	12	4 590	4 570
		7 646	7 677
Summa eget kapital och skulder		47 764	47 683
Poster inom linjen			
Ställda säkerheter		inga	inga
Ansvarförbindelser		inga	inga

Kassaflödesanalys

Belopp i Kkr	Not	2009	2008
Den löpande verksamheten			
Rörelseresultat		8 881	6 522
Justeringar för poster som inte ingår i kassaflödet m m	13	4 332	4 375
		13 213	10 897
Erhållen ränta		140	487
Erlagd ränta		-10	-17
Betald/Erhållen skatt		-6	1
Kassaflöde från den löpande verksamheten före förändringar av rörelsekapital		13 337	11 368
Kassaflöde från förändringar i rörelsekapital			
Minskning(+)/ökning(-) av varulager		-23	-239
Minskning(+)/ökning(-) av kundfordringar		230	131
Minskning(+)/ökning(-) av kortfristiga fordringar		-4 628	-2 990
Minskning(-)/ökning(+) av leverantörsskulder		-91	-251
Minskning(-)/ökning(+) av kortfristiga skulder		-1 298	6 132
Kassaflöde från den löpande verksamheten		7 527	14 151
Investeringsverksamheten			
Förvärv av materiella anläggningstillgångar		-1 021	-2 298
Kassaflöde från investeringsverksamheten		-1 021	-2 298
Finansieringsverksamheten			
Utbetalade kontribut		-6 500	-11 850
Kassaflöde från finansieringsverksamheten		-6 500	-11 850
Årets kassaflöde		6	3
Likvida medel vid årets början		32	29
Likvida medel vid årets slut		38	32

Tilläggsupplysningar

Redovisningsprinciper

De redovisningsprinciper som är tillämpade överensstämmer med Årsredovisningslagen, Bokföringsnämndens allmänna råd och uttalanden och i förekommande fall Redovisningsrådets rekommendationer.

Principerna är oförändrade jämfört med föregående år.

Intäktsredovisning

Försäljning av varor och tjänster redovisas vid leverans av produkten eller vid tidpunkten för tjänstens tillhandahållande. Försäljning redovisas netto efter moms.

Skatter

Periodens skattekostnad eller skatteintäkt består av aktuell och uppskjuten skatt. Aktuell skatt är den skatt som beräknas på det skattepliktiga resultatet för en period. Uppskjuten skatt beräknas utifrån den s k balansansatsen, vilket innebär att en jämförelse görs mellan redovisade och skattemässiga värden på bolagets tillgångar respektive skulder. Skillnaden mellan dessa värden multipliceras med aktuell skattesats, vilket ger beloppet för den uppskjutna skattefordringen/skatteskulden. Uppskjutna skattefordringar redovisas i balansräkningen i den omfattning det är sannolikt att beloppen kan utnyttjas mot framtida skattepliktiga resultat.

Anläggningstillgångar

Anläggningstillgångarna är redovisade till anskaffningskostnad med avdrag för planmässiga avskrivningar baserade på en bedömning av tillgångarnas ekonomiska livslängd.

Avskrivningar enligt plan är gjorda enligt följande:

Byggnader	3 %
Markanläggningar	5 %
Hotellrumsinredning, datorer	20 %
Inventarier, verktyg och installationer	10 %

Skillnaden mellan avskrivningar enligt plan och bokförda avskrivningar är redovisade som bokslutsdisposition.

Varulager

Varulager redovisas enligt Redovisningsrådets rekommendation RR 2:02 Varulager. Redovisning av varulagret, är upptaget till det lägsta av anskaffningsvärdet enligt den s k först-in först-ut principen respektive verkligt värde. Inkuransrisker har därvid beaktats.

Skulder

Skulder upptas till nominellt belopp.

Fordringar

Fordringar är redovisade till det belopp varmed de beräknas inflyta.

Fordringar och skulder i utländsk valuta

Fordringar och skulder i utländsk valuta har värderats till balansdagens kurs.

Kassaflödesanalys

Kassaflödesanalysen upprättas enligt indirekt metod i enlighet med Redovisningsrådets rekommendation RR 7 Redovisning av kassaflöden. Det redovisade kassaflödet omfattar endast transaktioner som medför in- eller utbetalningar. Med likvida medel avses Kassa och Bank.

Koncernbidrag

I enlighet med Redovisningsrådets Akutgrupps uttalande URA 7 redovisas lämnade och erhållna koncernbidrag/aktieägartillskott direkt mot fritt eget kapital.

Noter

Not 1 Uppgift om inköp och försäljning inom samma koncern, m m

Bolag och nämnder inom Göteborgs Stad	2009	2008
Inköp	11,7 %	9,3 %
Försäljning	3,0 %	2,9 %
Den koncern som omfattas av ÅRL:s bestämmelser (Liseberg AB med dotterföretag)	2009	2008
Inköp	11,3 %	9,0 %
Försäljning	0,9 %	0,6 %

Not 2 Uppllysning om revisorns arvode och kostnadsersättning

Arvode till externrevisor och lekmannarevisor debiteras moderbolaget.

Not 3 Medelantal anställda, löner, andra ersättningar och sociala kostnader

Medelantalet anställda med fördelning på kvinnor och män uppgår till	2009	2008
Kvinnor	48	53
Män	21	22
Totalt	69	75
Löner och ersättningar uppgår till:		
Styrelsen och verkställande direktören (varav tantiem och därmed jämförbar ersättning)	656	646
Övriga anställda	18 368	18 401
Totala löner och ersättningar	19 024	19 047
Sociala kostnader enligt lag och avtal	6 392	7 087
Pensionskostnader	1 070	964
Totala löner, ersättningar, sociala kostnader och pensionskostnader	26 486	27 098

Av bolagets pensionskostnader avser 155 (f å 130) gruppen styrelse och VD. Bolagets utestående pensionsförpliktelser till dessa uppgår till 0 (f.å 0). Verkställande direktören följer ITP-planen. Avtal om avgångsvederlag för verkställande direktören förekommer inte.

Sjukfrånvaro för anställda i % av arbetad tid	2009	2008
Total sjukfrånvaro	2,3	6,1
Långtidssjukfrånvaro	0,3	3,1
Sjukfrånvaro för män	1,0	7,9
Sjukfrånvaro för kvinnor	5,1	5,2
Sjukfrånvaro anställda under 29 år	2,2	3,7
Sjukfrånvaro anställda 30–49 år	2,8	5,4
Sjukfrånvaro anställda 50 år och äldre	4,9	14,7

Långtidssjukfrånvaro avser frånvaro under en sammanhängande tid av 60 dagar eller mer.

Könsfördelning inom företagsledningen	2009	2008
Styrelseledamöter antal män	8	8
Styrelseledamöter antal kvinnor	5	5
VD antal män	1	1
Övrig företagsledning antal män	2	2
Övrig företagsledning antal kvinnor	7	7
Summa män	11	11
Summa kvinnor	12	12

Not 4 Avskrivningar m m på materiella anläggningstillgångar

	2009	2008
Byggnader och mark	-2 016	-2 016
Inventarier, verktyg och installationer	-2 316	-2 359
Summa	-4 332	-4 375

Not 5 Bokslutsdispositioner

	2009	2008
Avskrivningar utöver plan	-260	-577
Summa	-260	-577

Not 6 Skatt på årets resultat

	2009	2008
Skatt på koncernbidrag	-2 376	-1 820
Skatt på årets resultat	-2 376	-1 820

Lisebergs Gäst AB

Förvaltningsberättelse

Verksamhetens art och inriktning

Lisebergs Gäst AB:s verksamhet omfattar camping, stuguthyrning, vandrarhem, hotell, konferens och frukostservering. Följande anläggningar ingår: Lisebergsbyn Kärralund, Lisebergs Camping Askim Strand och Lisebergs Camping Delsjön.

Väsentliga händelser under räkenskapsåret och efter dess slut

Samtliga anläggningar har granskats och klassificerats av SCR:s klassificerare. Detta resulterade i att Lisebergsbyn Kärralund och Lisebergs Camping Askim Strand belönades med 4 stjärnor och Lisebergs Camping Delsjön fick 3 stjärnor på en 5-gradig skala.

Bolagets affärs- och verksamhetsplan ligger som tidigare till grund för verksamhetsuppföljningen. Detta gäller främst kvalitetssäkring, rutiner, arbetssätt, bättre ekonomistyrning, tydligare ansvarsområden och en fortsatt satsning på försäljning och marknadsföring.

Verksamhetens risker

Då bolagets gäster i huvudsak består av långväga resande, antingen på semester eller i affärssyfte, är förutsättningarna för detta resande avgörande för bolagets framgång.

Den alltmer intensiva debatten kring den globala uppvärmningen försakad av bl.a. bilar, medför en risk att minskad tillgång till bränsle, restriktioner kring nyttjande av privata fordon samt skattepålagor, minskar möjligheterna för gästerna att besöka bolagets anläggningar.

På kort sikt torde detta inte innebära någon större risk, men i det längre perspektivet kan det bli av avgörande betydelse.

Personalredovisning

Även arbetet med vår gemensamma värdegrund, samverkan, information och det systematiska arbetsmiljöarbetet har gått framåt, vilket bl.a. resulterade i ett NMI på 73 (65), Hälsindex på 77 (72) och NGI på 90 (88). Totala sjukfrånvaron har i år minskat från 2,3 % till 2,0 %.

Miljöredovisning

Under året har samtliga anläggningar blivit miljödiplomerade.

Lisebergs Gäst AB ska på kort och lång sikt arbeta för att så lite som möjligt använda jordens ändliga resurser och för att låta kretsloppstänkandet genomsyra vårt arbete. Detta innebär inte enbart avfallshantering och energibesparingar för oss. Vi vill även som starka påverkare i samhället ta vårt ansvar att tillsammans med våra gäster förmedla information och budskap som leder till ett ökat miljömedvetande.

Bolaget köper enbart vindel eller grön el. Lisebergsbyn Kärralund är dessutom ekopartner till Göteborg Energi. Våra solfångare ger många varma och sköna duschar till våra gäster.

Ägandeförhållande

Bolaget är helägt dotterbolag till Liseberg AB, org nr 556023-6811 med säte i Göteborg, som i sin tur är helägt till det av Göteborgs Stad ägda Göteborgs Kommunala Förvaltnings AB, org nr 556537-0888.

Flerårsöversikt

	2009	2008	2007	2006
Nettoomsättning	37 710	34 921	34 324	32 999
Rörelseresultat	3 940	2 363	1 820	753
Resultat e. finansiella poster	3 257	1 935	1 189	42
Balansomslutning	31 974	35 537	37 336	40 013
Soliditet (1)	22,9 %	13,4 %	7,6 %	6,6 %
Avkastning på eget kapital (2)	39,7 %	36,7 %	31,3 %	1,2 %
Avkastning på totalt kapital (3)	11,9 %	7,4 %	5,1 %	2,2 %
Medelantal anställda	36	36	37	35

(1) Justerat eget kapital*/Balansomslutning

(2) (Nettoresultat före bokslutsdispositioner x 73,7 %)/Genomsnittligt justerat eget kapital

(3) (Resultat efter finansiella intäkter och kostnader + räntekostnader)/Genomsnittlig balansomslutning

*) Eget kapital inklusive 73,7 % av obeskattade reserver

Framtida utveckling

Lisebergs Gäst AB skall sträva efter att vara Göteborgs och en av Sveriges största boendeaktör med 300 000 gästnätter. Bolagets resultat- och kvalitetsmål är tydliga. En ny reception med butik samt kontor kommer att byggas på Lisebergs Camping Askim Strand.

På Lisebergsbyn kommer ett nytt belysningsprogram se dagens ljus och frukostmatsalen kommer att renoveras. Lisebergs Camping Delsjön kommer få en ny lekplats. Arbetet med att ytterligare möjliggöra sommar- och vintercamping för husvagn och husbil kommer fortsätta, då efterfrågan ökat markant.

Förslag till vinstdisposition (kronor)

Till årsstämman förfogande står följande vinstmedel	
Balanserade vinstmedel från föregående år	1 966 310
Årets resultat	2 589 485
Summa	4 555 795

Styrelsen föreslår att	
i ny räkning balanseras	4 555 795
Summa	4 555 795

Beträffande bolagets resultat och ställning i övrigt hänvisas till nedanstående resultat- och balansräkningar, kassaflödesanalys samt tilläggsupplysningar. Alla belopp uttrycks i svenska kilokronor där ej annat anges.

Resultaträkning

Belopp i Kkr	Not	2009	2008
Rörelsens intäkter m m			
Nettoomsättning	1	37 710	34 921
		37 710	34 921
Rörelsens kostnader			
Råvaror och förnödenheter		-4 896	-4 111
Övriga externa kostnader	2	-12 272	-12 601
Personalkostnader	3	-12 795	-11 962
Avskrivningar	4	-3 807	-3 884
Rörelseresultat		3 940	2 363
Resultat från finansiella investeringar			
Övriga ränteintäkter och liknande resultatposter		93	347
Räntekostnader och liknande resultatposter		-776	-775
Resultat efter finansiella poster		3 257	1 935
Bokslutsdispositioner	5	35	-96
Skatt på årets resultat	6	-703	-736
Övriga skatter		-	-2
Årets resultat		2 589	1 101

Balansräkning

Belopp i Kkr	Not	2009	2008
Tillgångar			
Anläggningstillgångar			
Materiella anläggningstillgångar			
Byggnader och mark	7	28 781	30 052
Inventarier, verktyg och installationer	8	1 613	2 197
Pågående nyanläggningar och förskott avseende materiella anläggningstillgångar		-	18
		30 394	32 267
Summa anläggningstillgångar		30 394	32 267
Omsättningstillgångar			
Varulager m m			
Råvaror och förnödenheter		433	524
		433	524
Kortfristiga fordringar			
Kundfordringar		710	1 135
Skattefordran		41	75
Övriga fordringar		163	1 133
Förutbetalda kostnader och upplupna intäkter	9	125	320
		1 039	2 663
Kassa och bank		108	83
Summa omsättningstillgångar		1 580	3 270
Summa tillgångar		31 974	35 537



Balansräkning

Belopp i Kkr	Not	2009	2008
Eget kapital och skulder			
Eget kapital	10		
Bundet eget kapital			
Aktiekapital		2 000	2 000
Reservfond		400	400
		2 400	2 400
Fritt eget kapital			
Balanserad vinst		1 966	866
Årets resultat		2 589	1 101
		4 555	1 967
Summa eget kapital		6 955	4 367
Obeskattade reserver	11	501	536
Långfristiga skulder	12		
Skulder till koncernföretag		18 231	18 231
		18 231	18 231
Kortfristiga skulder			
Leverantörsskulder		1 058	1 412
Skulder till koncernföretag		2 314	8 185
Övriga kortfristiga skulder		572	254
Upplupna kostnader och förutbetalda intäkter	13	2 343	2 552
		6 287	12 403
Summa eget kapital och skulder		31 974	35 537
Poster inom linjen			
Ställda säkerheter		inga	inga
Ansvarförbindelser		inga	inga

Kassaflödesanalys

Belopp i Kkr	Not	2009	2008
Den löpande verksamheten			
Rörelseresultat		3 940	2 363
Justeringar för poster som inte ingår i kassaflödet m m	14	3 807	3 884
		7 747	6 247
Erhållen ränta		93	347
Erlagd ränta		-	-19
Kassaflöde från den löpande verksamheten före förändringar av rörelsekapital		7 840	6 575
Kassaflöde från förändringar i rörelsekapital			
Minskning(+)/ökning(-) av varulager		91	127
Minskning(+)/ökning(-) av kundfordringar		425	246
Minskning(+)/ökning(-) av kortfristiga fordringar		1 199	-933
Minskning(-)/ökning(+) av leverantörsskulder		-354	-1 128
Minskning(-)/ökning(+) av kortfristiga skulder		-7 242	-2 424
Kassaflöde från den löpande verksamheten		1 959	2 463
Investeringsverksamheten			
Förvärv av materiella anläggningstillgångar		-1 934	-1 554
Kassaflöde från investeringsverksamheten		-1 934	-1 554
Finansieringsverksamheten			
Utbetalade koncernbidrag		-	-938
Kassaflöde från finansieringsverksamheten		0	-938
Årets kassaflöde		25	-29
Likvida medel vid årets början		83	112
Likvida medel vid årets slut		108	83

Tilläggsupplysningar

Redovisningsprinciper

De redovisningsprinciper som är tillämplade överensstämmer med Årsredovisningslagen, Bokföringsnämndens allmänna råd och uttalanden och i förekommande fall Redovisningsrådets rekommendationer.

Principerna är oförändrade jämfört med föregående år.

Intäktsredovisning

Försäljning av varor och tjänster redovisas vid leverans av produkter eller vid tidpunkten för tjänstens tillhandahållande. Försäljning redovisas netto efter moms.

Skatter

Periodens skattekostnad eller skatteintäkt består av aktuell och uppskjuten skatt. Aktuell skatt är den skatt som beräknas på det skattepliktiga resultatet för en period. Uppskjuten skatt beräknas utifrån den s k balansansatsen, vilket innebär att en jämförelse görs mellan redovisade och skattemässiga värden på bolagets tillgångar respektive skulder. Skillnaden mellan dessa värden multipliceras med aktuell skattesats, vilket ger beloppet för den uppskjutna skattefordringen/skatteskulden. Uppskjutna skattefordringar redovisas i balansräkningen i den omfattning det är sannolikt att beloppen kan utnyttjas mot framtida skattepliktiga resultat.

Anläggningstillgångar

Anläggningstillgångarna är redovisade till anskaffningskostnad med avdrag för planmässiga avskrivningar baserade på en bedömning av tillgångarnas ekonomiska livslängd.

Avskrivningar enligt plan är gjorda enligt följande:

Byggnader	3,3–10 %
Inventarier, verktyg och installationer	20 %

Skillnaden mellan avskrivningar enligt plan och bokförda avskrivningar är redovisade som bokslutsdisposition.

Varulager

Varulagret, redovisas enligt Redovisningsrådets rekommendation RR 2:02 Varulager. Varulagret, är upptaget till det lägsta av anskaffningsvärdet enligt den s k först-in först-ut principen respektive verkligt värde. Inkuransrisker har därvid beaktats.

Fordringar

Fordringar är redovisade till det belopp varmed de beräknas inflyta.

Fordringar och skulder i utländsk valuta

Fordringar och skulder i utländsk valuta har värderats till balansdagens kurs.

Skulder

Skulder upptas till nominellt belopp.

Kassaflödesanalys

Kassaflödesanalysen upprättas enligt indirekt metod i enlighet med Redovisningsrådets rekommendation RR 7 Redovisning av kassaflöden. Det redovisade kassaflödet omfattar endast transaktioner som medför in- eller utbetalningar.

Koncernbidrag

I enlighet med uttalande från Rådet för Finansiell rapportering UFRA 2 redovisas lämnade och erhållna koncernbidrag/aktieägartillskott direkt mot fritt eget kapital.

Noter

Not 1 Uppgift om inköp och försäljning inom samma koncern, m m

Bolag och nämnder inom Göteborgs Stad	2009	2008
Inköp	13,2 %	14,7 %
Försäljning	0,2 %	0,2 %
Den koncern som omfattas av ÅRL:s bestämmelser (Liseberg AB med dotterföretag)	2009	2008
Inköp	8,9 %	10,7 %
Försäljning	0,6 %	0,2 %

Not 2 Uppllysning om revisorns arvode och kostnadsersättning

Arvode till externrevisor och lekmannarevisor debiteras moderbolaget.

Not 3 Medelantal anställda, löner, andra ersättningar och sociala kostnader

Medelantalet anställda med fördelning på kvinnor och män uppgår till	2009	2008
Kvinnor	22	24
Män	14	12
Totalt	36	36
Löner och ersättningar uppgår till: Styrelsen och verkställande direktören (varav tantiem och därmed jämfäst ersättning)	797	620
Övriga anställda	8 554	7 995
Totala löner och ersättningar	9 351	8 615
Sociala kostnader enligt lag och avtal	2 489	2 543
Pensionskostnader	512	475
Totala löner, ersättningar, sociala kostnader och pensionskostnader	12 352	11 633

Av bolagets pensionskostnader avser 122 (f å 97) gruppen styrelse och VD. Bolagets utestående pensionsförpliktelser till dessa uppgår till 0 (f å 0). Verkställande direktören följer ITP-planen. Avtal om avgångsvederlag för verkställande direktören förekommer inte.

Sjukfrånvaro för anställda i % av arbetad tid	2009	2008
Total sjukfrånvaro	2,0	2,3
Långtidssjukfrånvaro	0,0	0,0
Sjukfrånvaro för män	1,3	2,1
Sjukfrånvaro för kvinnor	2,6	2,4
Sjukfrånvaro anställda under 29 år	2,0	1,8
Sjukfrånvaro anställda 30–49 år	2,4	2,3
Sjukfrånvaro anställda 50 år och äldre	0,6	5,6

Långtidssjukfrånvaro avser frånvaro under en sammanhängande tid av 60 dagar eller mer.

Könsfördelning inom företagsledningen	2009	2008
Styrelseledamöter antal män	8	8
Styrelseledamöter antal kvinnor	5	5
VD antal män	1	1
Övrig företagsledning antal män	1	1
Summa män	10	10
Summa kvinnor	5	5

Not 4 Avskrivningar m m på materiella anläggningstillgångar

	2009	2008
Byggnader och mark	-3 033	-3 051
Inventarier, verktyg och installationer	-774	-833
Summa	-3 807	-3 884

Not 5 Bokslutsdispositioner

	2009	2008
Avskrivningar utöver plan	35	-96
Summa	35	-96

Not 6 Skatt på årets resultat

	2009	2008
Skatt på koncernbidrag	-703	-736
Skatt på årets resultat	-703	-736

Not 7 Byggnader, mark och anläggning

	2009	2008
Ingående anskaffningsvärde	58 992	57 996
Inköp	1 821	996
Försäljningar/utrangeringar	-1 419	-
Utgående ackumulerade anskaffningsvärden	59 394	58 992
Ingående avskrivningar	-28 940	-25 889
Försäljningar/utrangeringar	1 360	-
Årets avskrivningar enligt plan	-3 033	-3 051
Utgående ackumulerade avskrivningar	-30 613	-28 940
Utgående planenligt restvärde	28 781	30 052
Varav anskaffningsvärde för mark	-	-
Taxeringsvärden		
Byggnader	17 659	17 659
Mark	1 452	1 452
Summa	19 111	19 111

Not 8 Inventarier, verktyg och installationer

	2009	2008
Ingående anskaffningsvärden	11 479	10 865
Inköp	204	614
Försäljningar/utrangeringar	-36	-
Utgående ackumulerade anskaffningsvärden	11 647	11 479
Ingående avskrivningar enligt plan	-9 282	-8 449
Försäljningar/utrangeringar	22	-
Årets avskrivningar enligt plan	-774	-833
Utgående ackumulerade avskrivningar	-10 034	-9 282
Utgående planenligt restvärde	1 613	2 197

Not 9 Driftskostnader

	2009	2008
Driftskostnader	125	320
Driftskostnader	125	320

Not 10 Förändring i eget kapital

	Aktie- kapital	Reserv- fond	Fritt eget kapital
Belopp vid årets ingång	2 000	400	1 967
Koncernbidrag			-2 674
Aktieägartillskott			1 970
Skatteeffekt av koncernbidrag			703
Årets resultat			2 589
Utgående balans	2 000	400	4 555

Aktiekapitalet består av 20 000 aktier.

Not 11 Obeskattade reserver

	2009	2008
Avskrivningar utöver plan	501	536
Summa	501	536

Not 12 Långfristiga skulder

	2009	2008
Långfristiga skulder som förfaller till betalning senare än fem år efter balansdagen:		
Övriga skulder	18 231	18 231
Summa	18 231	18 231

Den koncerngemensamma limiten avseende checkräkningskredit uppgår till 50 000 Kkr.

Not 13 Upplupna kostnader och förutbetalda intäkter

	2009	2008
Upplupna semesterlöner	1 256	1 147
Upplupna sociala avgifter	184	175
Övriga poster	903	1 230
Summa	2 343	2 552

Not 14 Justeringar för poster som inte ingår i kassaflödet

	2009	2008
Avskrivningar	3 807	3 884
Summa	3 807	3 884

Göteborg den 16 februari 2010.

Göran Johansson

Pär-Ola Mannefred Gunvor Carlsson

Marie-Louise Hänel Sandström Gunilla Carlsson

Claes-Göran Brandin Olof Wickman

Kent Kierdorf
Verkställande Direktör

Vår revisionsberättelse har lämnats den 16 februari 2010.

DELOITTE AB

Pernilla Rehnberg
Auktoriserad revisor

Vår granskningsrapport har lämnats den 16 februari 2010.

Anita Rutgersson Fredrik André
av kommunfullmäktige utsedda lekmannarevisorer

Priser och utmärkelser



Säsongens Lisebergare

I bokstavsordning: Mattias Aldenbrand, Fredrik Andersson, Linda Andersson, Thanh Bich Lam, Joakim Bomb-Pettersson, Lotta Carlsson, Osman Djibril, Emelie Ebbesson, Emelie Eriksson Prim, Andreas Gomes de Pina, Johan Gummesson, Roy Hassan, Gabriella Jansson, Hillevi Johansson, Emma Jonsson, Ulrika Karlsson, Niklas Larsson, Sadaf Modiri, Sophia Obitz, Ylva Sjöberg, Alena Wattenberg, Marlene Östling.



Årets Lisebergare

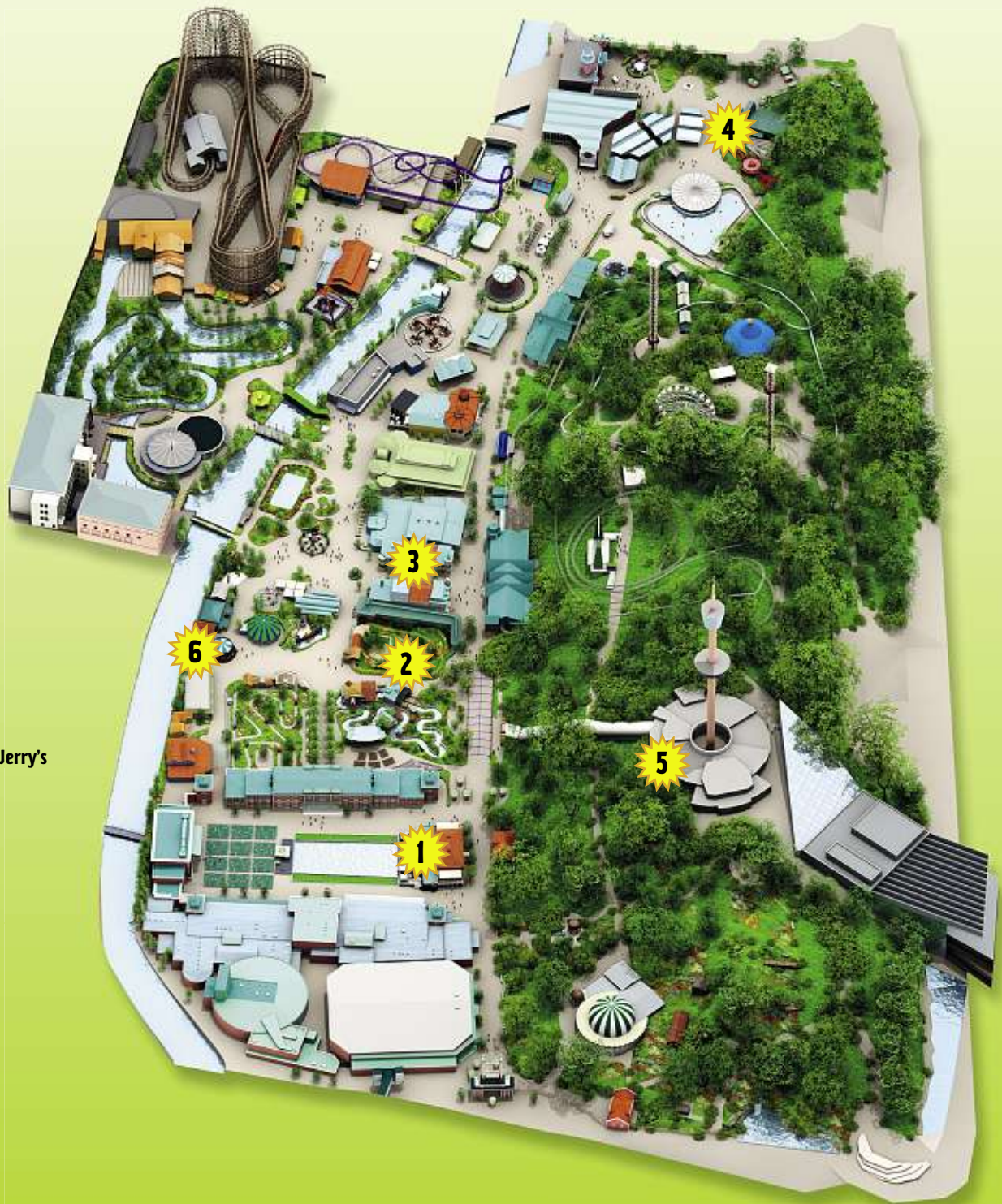
Gunnar Svensson, Liseberg AB
Emely Enocson, Lisebergs Restaurant AB
Anki Risberg, Lisebergs Gäst AB



Lisebergsapplåden till Lotta Engberg

Lisebergsapplåden, som 2009 delades ut för 30:e gången, tillföll Lotta Engberg. Priset delas ut till "någon som har gjort Sverige gladare". Lotta Engberg tog emot priset på Taube-scenen i samband med invigningsceremonin på premiärdagen, lördag 25 april.

Parkkarta 2009



**Nyhet
2009**

1. Wårdshuset
2. Rabalder
3. Skafferiet
4. Hanghai
5. Glasscafé Ben & Jerry's
6. Amningsrum

Parknyheter 2010



Quick Pass – är möjligheten att i förväg boka plats i åkattraktion och på så sätt slippa stå i kö. Det är alla som köper sitt Åkpass på Lisebergs hemsida som ges möjlighet att, helt kostnadsfritt, boka Quick Pass.



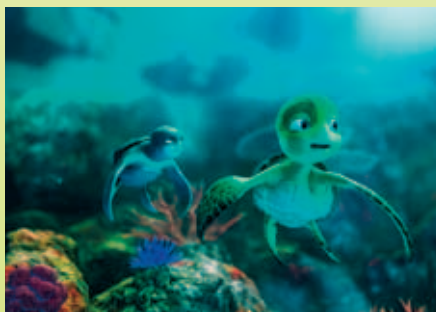
Flygande elefanter – 2010 blir det efterlängtat återkomst för barnattraktion som senast fanns i parken 1986. Den nya elefantattraktionen mäter 15 meter i diameter och rymmer 24 personer.



Radiobilarna – klassisk Lisebergsattraktion som 2010 får helt ny bilpark. Bland de 36 nya bilarna finns sex stycken målade som polisbilar. Resten blir, precis som namnet påbjuder, stripade med olika radiokanalers logotyper.



Ponnykarusell – den gamla Ponnykarusellen, som snurrade fram till dagen före julafton 2009, var väl använd då delar av den funnits på Liseberg sedan 1920-talet. 2010 ersätts den av en helt ny karusell.



Sammys äventyr – ny 3D-film där man följer sköldpaddan Sammys äventyr ute i stora världen.



Spökbaren Gasten – i anslutning till Spökhotellet Gasten öppnar Spökbaren Gasten i en gammal lagerlokal. Med sin ruffiga interiör och gastkramande meny kommer gästerna bjudas på både mat och upplevelse.



Isbaren – julfavoriten Isbaren kommer 2010 hålla öppet även under sommaren. Isbaren är ett samarbete med Icehotel i Jukkasjärvi.

Liseberg AB

Box 5053, Sofierogatan 5, 402 22 Göteborg

Tel: 031-400 100, Fax: 031-733 04 19

Org nr: 556023-6811

Lisebergs Gäst AB

Box 5053, Olbersgatan 9, 402 22 Göteborg

Tel: 031-840 200, Fax: 031-840 500

Org nr: 556422-0845

Hotell Liseberg Heden AB

Sten Sturegatan, 411 38 Göteborg

Tel: 031-750 69 00, Fax: 031-750 69 30

Org nr: 556050-2501

Lisebergs Restaurant AB

Box 5085, Sofierogatan 5, 402 22 Göteborg

Tel: 031-400 200, Fax: 031-832 953

Org nr: 556058-2081

www.liseberg.se

