



Under 2006 besöktes Lisebergsparken av 2,8 miljoner gäster, vilket gör Liseberg till en av de största nöjesparkerna i Europa.

Lisebergskoncernens samtliga anläggningar besöktes under året av 3,4 miljoner gäster.

Koncernens omsättning uppgick till 769 Mkr (794 Mkr).

Resultatet efter finansiella poster uppgick till 41,7 Mkr (72,6 Mkr).

Bolagsstämma

Ordinarie bolagsstämma hölls måndagen den 12 mars kl 17 på Hotell Liseberg Heden.

Lisebergskoncernens styrelse 2006

Göran Johansson, ordförande
Pär-Ola Mannfred, vice ordförande
Gunvor Carlsson
Gunnel Enby
Eva Calderon
Claes-Göran Brandin
Per Clemensson

Personalrepresentanter

Jonas Ljungberg, Anders Ingemarsson

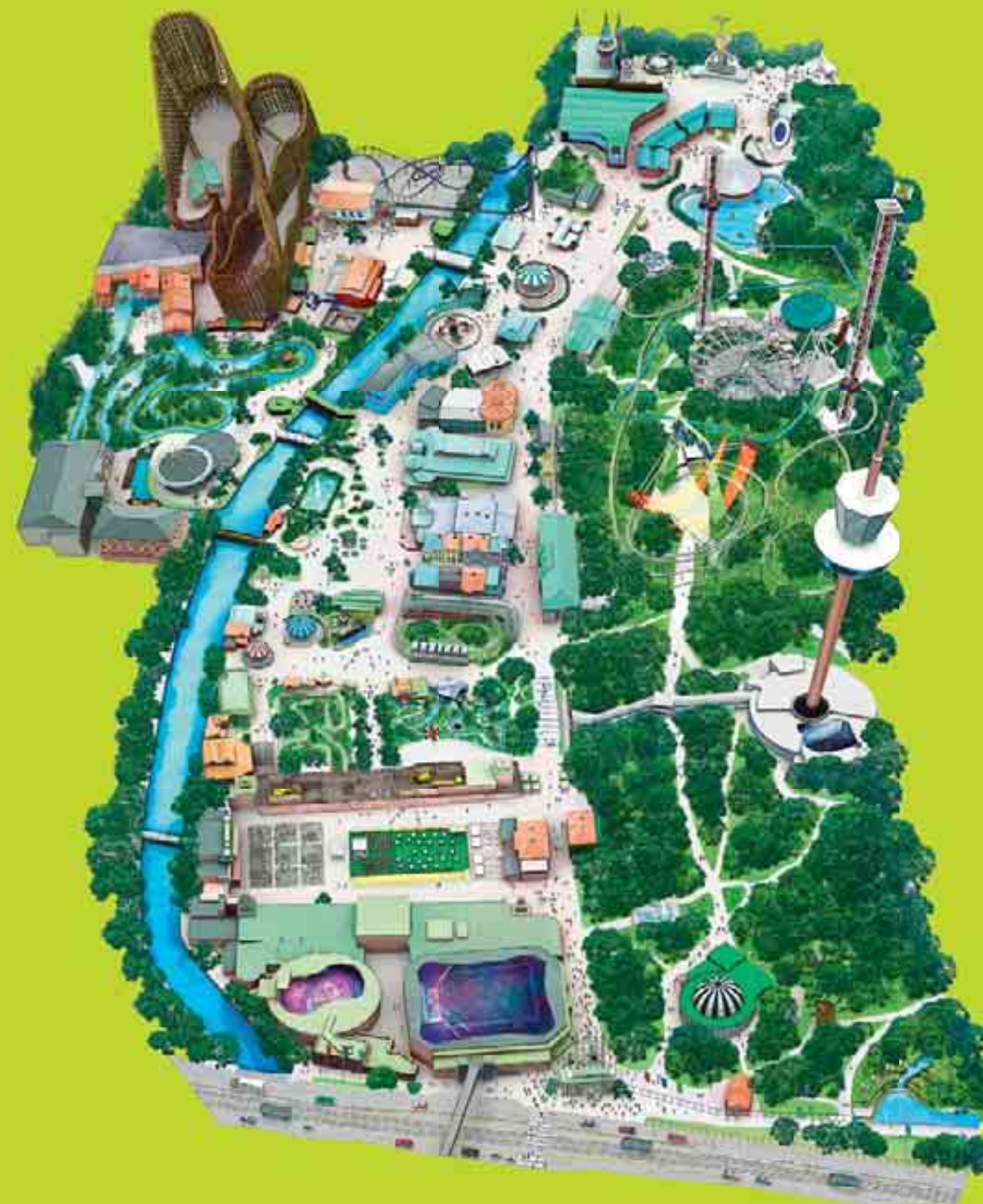
Styrelsens sekreterare

Roland Adrell

Revisorer

Hans Warén, auktoriserad revisor
Anita Rutgersson, lekmannarevisor
Rolf Kurz, lekmannarevisor

Lisebergsparken 2007



Nyckelfakta	1
Koncernchefen har ordet	4
Om Lisebergskoncernen	6
Resultat 2006	6
Femårsöversikt	6
Lisebergskoncernens verksamhet	8
Mål, vision och affärsidé	8
Säkerhet och miljö	12
Organisation	14
Sommarsäsongen	15
Jul på Liseberg	20
Lisebergs boendeanläggningar	22
Rondo, Lisebergsteatern och Lisebergshallen	24
Förvaltningsberättelse	26
Koncernens resultaträkning	28
Koncernens kassaflödesanalys	28
Koncernens balansräkning	29
Moderbolagets resultaträkning	30
Moderbolagets kassaflödesanalys	30
Moderbolagets balansräkning	31
Tilläggsupplysningar och noter till bokslut	32
Granskningsrapport	37
Revisionsberättelse	37
Dotterbolagens årsredovisningar	
Lisebergs Restaurant AB	38
Hotell Liseberg Heden AB	45
Lisebergs Gäst AB	51
2007 års nyhet	57
Utmärkelser	58
Karta Lisebergsparken 2007	59



KONCERNCHEFEN HAR ORDET

Det är idag svårt att tänka sig turiststaden Göteborg utan Liseberg. Privatresandet till staden och regionen skulle sannolikt se avsevärt annorlunda ut utan nöjesparken. Sedan länge har vi vant oss vid att miljontals turister besöker Liseberg och staden under sommarmånaderna och parkens julfirande har inneburit att cirka en kvarts miljon turister årligen besöker staden i december. Sedan starten av Jul på Liseberg år 2000 har cirka 3 miljoner turister besökt Göteborg



som nu har utvecklats till en "Julstad" som röner uppmärksamhet även utanför landets gränser.

Jul på Liseberg och Julstaden Göteborg lockar resenärer från flera europeiska länder och det utländska besöksinlaget på Liseberg är till och med större då än under den mest intensiva sommarperioden.

Lisebergs utveckling till att bli en av Europas största nöjesparker har krävt kreativitet och förnyelse, ett arbete som också givit belöning i form av parkens och stadens kraftiga turistiska tillväxt under de senaste åren.

2006 blev även det ett fantastiskt år för Göteborg, även om Liseberg inte



bidrog i samma utsträckning som under 2005 som blev Lisebergs rekordår. Under 2006 var det istället de stora evenemangen i Göteborg som skapade förutsättningarna för stadens turistiska växt. För Lisebergs del innebar alla stadsevenemang, fotbolls-VM, ett dåligt sensommarväder och en rekordblöt december med flera översvämningar som följd, att 2006 blev ett år av kämpande för att nå de uppsatta målen. Organisationen fick också visa kraft för att ta hand om två olyckshändelser som, trots lycklig utgång, kom att prägla mycket av året för personalen. Trots de försämrade förutsättningarna besökte dock närmare 3 miljoner gäster parken under året och Lisebergs boendeanläggningar tog emot cirka 300 000 övernattande gäster.

Mot bakgrund av dessa förutsättningar blev årets ekonomiska resultat till slut relativt gott och Liseberg har tack vare sin starka ställning på marknaden och ekonomiska styrka mycket goda möjligheter att generera fortsatt tillväxt inför 2007 och 2008.

Förnyelsearbetet pågår med full kraft och det kommande nyhetsprogrammet – med nya attraktioner, nya scener och restauranger, en ny trädgårdsanläggning och Evert Taubes Värld som invigs våren 2008 – kommer att förstärka både spets och bredd på Liseberg.

Tillväxt kräver förnyelse och förnyelse kräver mod, påhittighet och resurser. Det har Liseberg och jag ser fram emot "Uppsvinget" 2007! Det är bara början. Turismnäringen växer och Liseberg är loket för privatturismen i Göteborg.

Mats Wedin
Koncernchef



RESULTAT 2006

Liseberg i korthet

Liseberg är en av de ledande nöjesparkerna i Europa och erbjuder underhållning, attraktioner, restauranger och boende av högsta klass.

Liseberg är ett helägt dotterbolag till Göteborgs Kommunala Förvaltnings AB, som är direkt helägt av Göteborgs Stad. Lisebergskoncernen utgörs av moderbolaget Liseberg AB och de tre dotterbolagen Lisebergs Restaurant AB, Hotell Liseberg Heden AB och Lisebergs Gäst AB.

Moderbolaget Liseberg AB driver all verksamhet inom Lisebergs parkområde förutom restauranger och fast food-enheter. Bolaget har också det övergripande ansvaret för koncernens strategiska planering, utveckling och långsiktiga planer, finansiering, ekonomi och marknadsföring samt fastighetsförvaltning.

Lisebergs Restaurant AB driver restauranger och fast food-anläggningar inom nöjesparken. Bolaget sköter också verksamheten på Hotell Barken Viking och showkrogen Rondo.

Hotell Liseberg Heden AB driver hotell-, konferens- och restaurangrörelse.

Lisebergs Gäst AB sköter campinganläggningarna Lisebergsbyn Kärralund, Lisebergs Camping Askim Strand och Lisebergs Camping Delsjön. Bolaget har också drivit gästhamnen vid Lilla Bommen, men från och med 1/1 2007 gick driftansvaret över till moderbolaget.

Lisebergs direktion har under året bestått av Mats Wedin, koncernchef och vd Liseberg AB, Hansjörg Lechtaler, vd Lisebergs Restaurant AB, Mats Östblom, vd Hotell Liseberg Heden AB, Kent Kierdorf, vd Lisebergs Gäst AB, Gerth Stenevang, ekonomidirektör samt Pelle Johannisson, marknadsdirektör.

Resultat efter finansiella poster per bolag

Liseberg AB	23,9 Mkr (63,1 Mkr)
Lisebergs Restaurant AB	5,7 Mkr (16,0 Mkr)
Hotell Liseberg Heden AB	12,0 Mkr (-5,4 Mkr)
Lisebergs Gäst AB	0,1 Mkr (-1,1 Mkr)

Koncernens resultat

Lisebergs verksamhet och resultat påverkades starkt under 2006 av såväl det ogynnsamma vädret som ett flertal stora och framgångsrika evenemang, bland annat friidrotts-EM, som satte sin prägel på Göteborg. Kortsiktigt påverkar stora evenemang i staden Liseberg negativt med vikande besöksiffror som följd. Långsiktigt kan man se en positiv effekt då turisternas intresse och kännedom om Göteborg ökar.

Trots minskat antal besökare kan Liseberg redovisa ett gott resultat för 2006. Resultatet före skatt och bokslutsdispositioner uppgick till 41,7 Mkr jämfört med 72,6 Mkr rekordåret 2005.

I ett lite längre perspektiv motsvarar årets resultat ungefär det genomsnittliga resultatet sedan 2001.

Koncernens omsättning minskade till 768,6 Mkr (793,5 Mkr). Minskningen berodde på svikande gästsiffror, men tack vare att omsättningen per gäst ökade med 3,8 procent slog inte hela gästminskningen igenom på omsättningen.

Årets resultat är också en effekt av det långsiktiga arbetet som bedrivits i hela koncernen med att hålla nere kostnaderna och effektivisera organisationen.

Koncernens balansomslutning uppgick till 751,8 Mkr (711,9 Mkr) och det egna kapitalet utgjorde 441,6 Mkr (415,7 Mkr). Detta innebär att soliditeten ökade till 58,7 procent (58,4 procent).

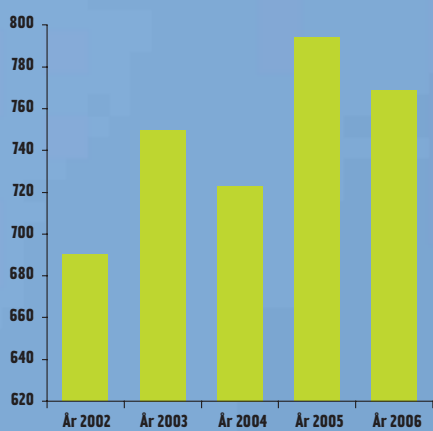
Årets totala investeringar uppgick till 79,5 Mkr (101,4 Mkr). De största investeringarna var det nya restaurangkvarteret Trebello, den nya attraktionen Lilla Lots, ombyggnaden av Spökhotellet Gasten och en ny byggnad för bland annat reception och butik i Lisebergsbyn Kärralund.

Femårsöversikt

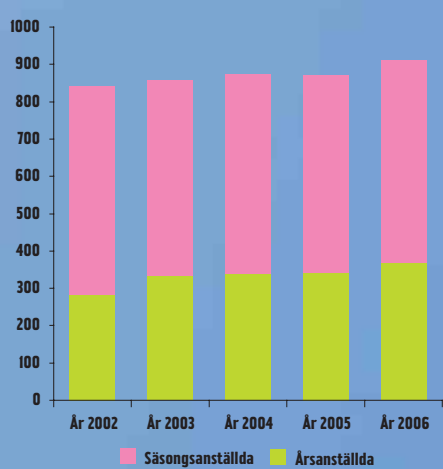
		2006	2005	2004	2003	2002
Omsättning och resultat						
Omsättning	Mkr	769	794	723	750	690
Resultat före avskrivningar	Mkr	116	153	117	141	127
Årets resultat	Mkr	29	51	28	45	36
Finansiell ställning						
Balansomslutning	Mkr	752	712	671	655	674
Eget kapital	Mkr	442	416	367	340	299
Soliditet	%	59	58	54	52	44
Kassaflöde	Mkr	98	123	96	109	99
Lönsamhet						
Avkastning på totalt kapital	%	7	12	8	12	11
Bruttomarginal	%	15	19	16	19	18
Rörelsemarginal	%	6	10	7	10	9
Investeringar	Mkr	79	101	53	141	142
Personal						
Personalkostnader	Mkr	324	308	302	287	270
Medelantal anställda		913	871	874	859	843
Total gästfrekvens i miljontal						
Nöjesparken		2,9	3,2	3,1	3,4	3,2
Koncernen		3,4	3,7	3,6	3,9	3,8



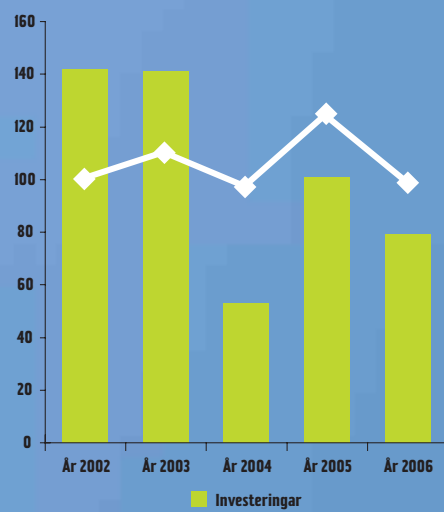
Koncernens omsättning i Mkr



Medeltalet anställda i koncernen



Koncernens investeringar och kassaflöde i Mkr



MÅL, VISION OCH AFFÄRSIDÉ

Mål och uppdrag

Lisebergs ägare har som mål att:

- Liseberg skall vara en av de ledande nöjesparkerna i Europa.
- Lisebergs verksamheter, med underhållning, attraktioner, restauranger och boende skall vara av hög klass. Kvalitet, säkerhet, service, variation och förnyelse skall prägla verksamheten.
- Liseberg skall, i samverkan med andra aktörer inom turism- och evenemangs-näringsen, medverka till att Göteborg blir en så attraktiv stad att resandet till, och vistelsen i, området ökar.
- Lisebergs verksamhet och marknadsföring skall stärka namnet Göteborg så att staden kan konkurrera nationellt och internationellt om attraktiva evenemang.
- Lisebergs utveckling skall ske med långsiktighet och uthållighet. Tillfredsställande lönsamhet skall uppnås för att säkerställa självfinansiering. Liseberg bör ha en prispolitik som medger att alla kan ta del av företagets utbud.
- Lisebergs verksamheter skall utgå från den skandinaviska kulturtraditionen men också fånga upp influenser från andra kulturer. Liseberg skall vara attraktivt och tillgängligt för alla, oberoende av nationellt ursprung eller ålder.



Vision

Liseberg skall vara Nordens största nöje året om.

Affärsidé

- Lisebergs kärna är nöjesparken med tillhörande restaurangrörelse. Hotell, campinganläggningar och övrigt boende skall komplettera nöjesparken och utvecklas i syfte att stärka Lisebergs varumärke och främja turismen i Göteborgsregionen året om.
- Liseberg skall stärka sin roll som marknadsledande och normgivande i nöjesbranschen, avseende kvalitet, säkerhet, miljö och service. Personalens insatser för att överträffa gästernas förväntningar skall vara utmärkande för upplevelsen av Liseberg.
- Liseberg skall kontinuerligt förnyas i en anda av hög kreativitet och originalitet. Liseberg skall ha mod att ständigt pröva nya vägar för att nå framgång kombinerat med ett varsamt tillvaratagande av den kulturtradition som präglar Liseberg.



Marknadsutveckling

Liseberg har den senaste tioårsperioden befast sin ställning som Nordens största nöje genom investeringar i nya attraktioner, nya markområden och ett mer varierat boende. Jul på Liseberg har dessutom inneburit en helt ny säsong för parken.

2006 var ett bra år för den svenska rese- och turistindustrin, där framförallt affärsresandet ökade kraftigt, medan utvecklingen för privatturismen var något svagare.

Det fina högsommarvädret lockade många till badanläggningar och sommarland, exempelvis ökade Skara Sommarland sitt besökstal med 25 procent mot föregående år. Det gick även bra för djurparkerna runt om i landet. Gröna Lund och Astrid Lindgrens Värld ökade måttligt, medan det gick bra för nöjesparkerna i Danmark och

Norge. För första gången höll Tivoli öppet för Halloweenfirande, vilket lockade 250 000 besökare.

Lisebergs gästutveckling

Stora evenemang i staden påverkar kortsiktigt Liseberg. Detta märktes tydligt under 2006 då friidrotts-EM hölls i Göteborg. Sommarsäsongens gästsiffra blev 2 351 000, en minskning med 9 procent från föregående år.

En stor del av nöjesparkens andra säsong, Jul på Liseberg, regnade bort och antalet gäster blev totalt 444 000. En minskning med 16 procent jämfört med 2005.

Till största delen bestod gästtappet såväl under sommaren som under Jul på Liseberg av uteblivna besökare från Göteborgsregionen och i viss mån från dagsresemarknaden. Glädjande att konstatera är däremot att antalet

utländska turister fortsätter att öka både under sommaren och under Jul på Liseberg. Totalt ökade antalet utländska besökare med 20 procent, och merparten kom från Norge.

Lisebergs samtliga anläggningar besöktes av 3,4 miljoner gäster under året.

Gästupplevelse

Lisebergs viktigaste redskap för att ta reda på gästernas upplevelse av sitt Lisebergsbesök är gästintervjuerna. Varje år genomförs cirka 10 000 intervjuer i parken. 2006 tyckte 22 procent att besöket var bättre än förväntat, mot 17 procent året innan. Att fler är nöjda med sitt besök beror helt enkelt på att det har varit mindre folk i parken och att väntetiderna därmed blivit kortare.



Evenemangsstråket i Göteborg

Stora arenor och trogen publik tillsammans med en medveten strategi har gjort Göteborg till en ledande evenemangsstad.

Liseberg ligger i anslutning till det så kallade Evenemangsstråket. Här finns stora idrottsarenor, mässanläggningar, vetenskapscentrum och museum inom gångavstånd. Dessa arenor lockar sammanlagt 6,5 miljoner besökare varje år. I området finns även en mängd hotell, restauranger och shoppingmöjligheter. Aktiviteterna i hela området ger en turistisk omsättning på cirka 4,5 miljarder kronor per år, där Liseberg och Svenska Mässan tillsammans står för 90 procent.

En nyckel till Göteborgs framgångar som evenemangsstad är dels närheten mellan arenorna och dels det nära

samarbetet mellan olika intressenter.

Liseberg samarbetar med en rad aktörer för att locka turister till Göteborg, bland andra Ullevi, Scandinavium, Svenska Mässan, Göteborg & Co och Stena Line. Göteborg erbjuder arrangörer enkla och smarta lösningar där hotell, transportföretag, arenor, restauranger, kommunala förvaltningar och institutioner är med och bidrar.

Lisebergs betydelse för Göteborg

Liseberg är Sveriges största turistmål och motorn i Göteborgs turistnäring. Olika beräkningar visar att Liseberg inte bara är det besöksmål i Göteborg som lockar flest turister till staden, utan dessutom är den attraktion vars gäster genererar den högsta omsättningen inom hotell, handel och

restaurang. 2006 genererade de turister som lockades till Göteborg genom Liseberg en omsättning på cirka 2,1 miljarder kronor.

Närmare hälften av dem som besöker Jul på Liseberg är tillresande turister vilket har haft tydliga positiva effekter på hotell- och restaurangnäringen i Göteborg. Antalet gästnätter på hotellen under november och december har ökat stadigt sedan Jul på Liseberg startade år 2000. Fler besökare i staden genererar också möjligheter för andra aktörer, satsningen på Julstaden Göteborg är ett exempel.



SÄKERHET OCH MILJÖ

Lisebergs säkerhetsarbete

Som branschledare har Liseberg ett stort ansvar beträffande säkerhetsarbete. Att upprätthålla säkerheten i Lisebergs attraktioner och andra verksamheter är företagets och medarbetarnas viktigaste uppgift. Detta arbete pågår ständigt och bygger på möjligheten att förutse händelser av olika slag, konsekvenser av dessa händelser och konsekvenserna av eventuella tekniska brister. Att Lisebergs tre honnörsord kommer i ordningen säkerhet, vänlighet och fräschhet är naturligtvis ingen slump. Säkerheten måste genomsyra allt.

Liseberg följer de regelverk för nöjesparker som myndigheterna har satt upp. Två gånger om året besiktigas alla attraktioner i parken, en gång innan Liseberg öppnar för sommarsäsongen och ytterligare en gång när parken stänger på hösten. Ett ackrediterat besiktningsföretag, Inspecta, genomför kontrollerna. Rekommendationerna är en besiktning årligen, men Liseberg har valt att även besiktiga när sommarsäsongen är slut för att göra underhållsarbetet så effektivt som möjligt.

Utöver detta görs omfattande interna kontroller. Dessa följs upp av månatliga, veckovisa och dagliga kontroller enligt noggranna scheman. Även dessa kontroller är mycket omfattande och den dagliga översynen av till exempel Lisebergbanan tar närmare tre timmar för två personer att genomföra. Alla attraktioner har sin egen checklista

och varje dag förs anteckningar in i varje attraktions loggbok. Alla punkter i loggboken måste vara kontrollerade innan attraktionen får köras.

Ytterligare fokusering

Trots att Liseberg noggrant följer de föreskrifter och rekommendationer som finns inträffade två olyckor under förra året. I juli drabbades Lisebergbanan av en olycka då ett tåg halkade bakåt i banan och kolliderade med ett tåg som stod inne på stationen. Den andra olyckan skedde i FlumeRide då en kvinna tog sig ur en stock och kanade nerför sista stupet. Dessa olyckor har givit oss anledning att ytterligare skärpa säkerhetsarbetet. Under hösten och vintern 2006–2007 genomfördes ett omfattande arbete där varje attraktion noggrant gick igenom, i syfte att försöka förutse såväl tekniska risker som alla upptänkliga situationer orsakade av mänskligt beteende. Utifrån detta har Liseberg vidtagit ett flertal åtgärder, allt från att höja staket till att på ett tydligare och skarpare sätt informera om vikten av att följa våra säkerhetsregler. Det har även gjorts ett omfattande riskanalysarbete ur arbetsmiljösynpunkt för dem som jobbar vid attraktionerna.

Säsongspersonalens utbildning

Varje år anställer Liseberg många säsongarbetare. Innan de börjar arbeta i parken deltar de i en serviceutbildning och en grundläggande introduktionsutbildning. Det gäller alla oavsett i vilken verksamhet man ska arbeta. För dem som ska jobba vid attraktioner följer sedan en praktisk attraktionsutbildning, övningskörning och uppkörning av attraktionen. De som kommer tillbaka flera år i rad får varje år en repetitionsutbildning.

Reviderad krisplan

Liseberg har en väl utarbetad krisplan som snabbt sattes i verket efter de båda olyckorna. Denna fungerade mycket bra och i efterhand kan konstateras att organisationen var väl förberedd när olyckorna inträffade och att räddningsarbetet fungerade enligt planen. Men också krisplanen reviderades under hösten för även sådant som fungerar mycket bra kan alltid göras ännu bättre.

Lisebergs miljöarbete

Lisebergskoncernen arbetar för att förbrukningen av el ska minska. Detta är viktigt inte bara ur miljösynpunkt, utan även ur kostnadssynpunkt eftersom priserna på el har ökat kraftigt de senaste åren. Trots att nöjesparken under 2006 utökade verksamheten har koncernens totala elförbrukning inte ökat. Liseberg söker ständigt energisnålare alternativ och vid nybyggnationer tas allt större miljöhänsyn.

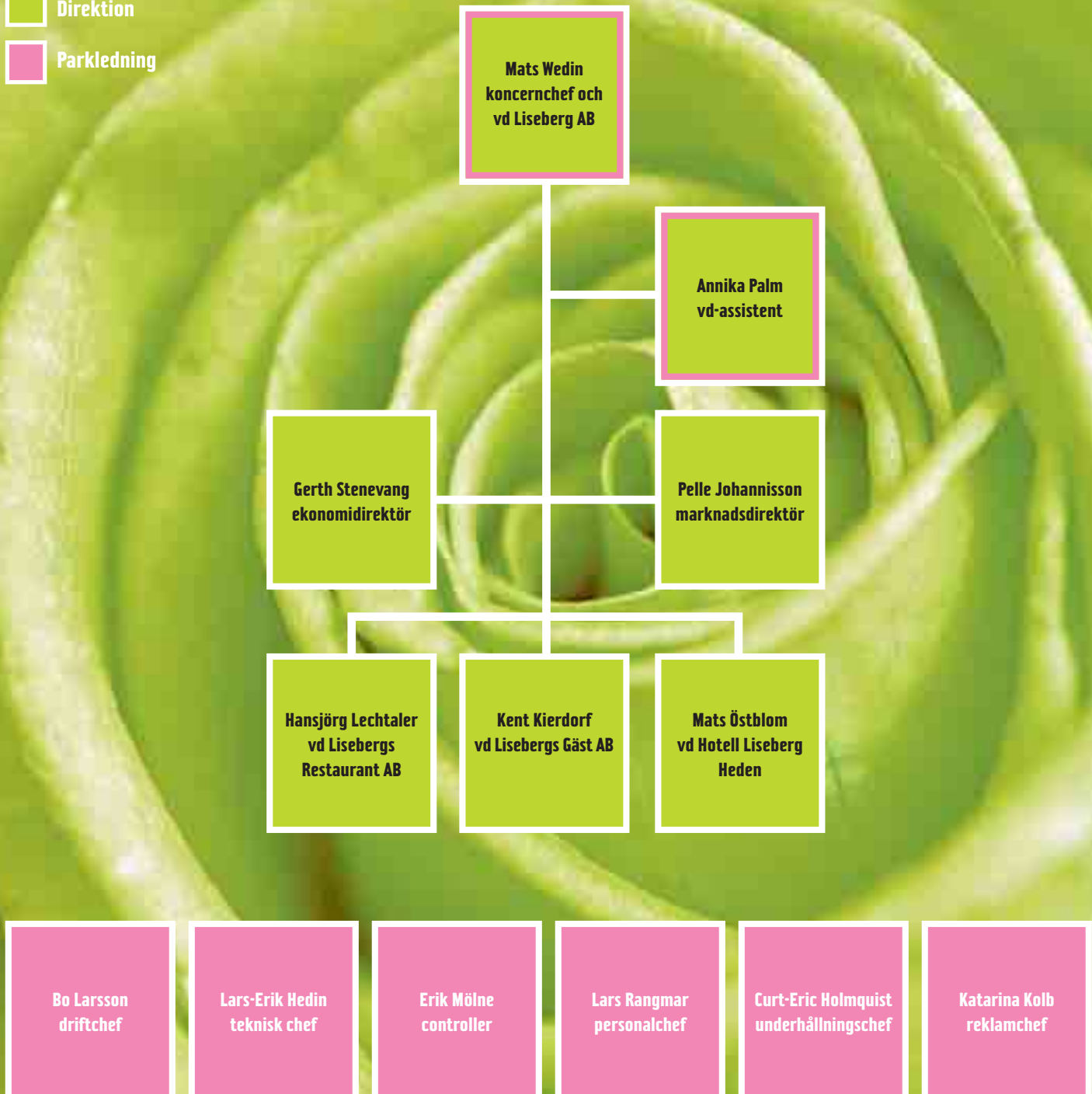
Under året har samarbetet med Göteborg Energi utökats i syfte att effektivisera och bättre nyttja befintlig infrastruktur. Exempel på detta är att den fjärrvärme som finns i parken kommer att kunna värma fler byggnader och att Lisebergsteatern nu värms helt med fjärrvärme och naturgas.

Sedan 2006 köper Liseberg endast el märkt med Bra Miljöval från Plusenergi. Denna el kommer enbart från förnyelsebara energikällor som vattenkraft, bio-bränslen, vindkraft och solenergi, i enlighet med Svenska Naturskyddsföreningens krav.

Under 2006 bildades Lisebergs miljögrupp med syfte att skapa strukturer för, och samordna koncernens samtliga miljödokument och miljöaktiviteter.







MYCKET VÄRME OCH EN DEL REGN

Premiären

Lördagen den 22 april slog Liseberg upp portarna för ännu en sommarsäsong. Lisebergsapplåden delades ut till Sven-Ingvars och Claes Bjerkne, vd på Göteborg & Co, vårtalade.

Väder och gästutveckling

Säsongens inledning dominerades av värme och sol som sedan övergick till normalt försommarväder. Vid maj månads slut var antalet besökare cirka 60 000 färre än föregående år, även juni blev svagare än 2005 med cirka 40 000 färre gäster. Högsäsongen startade med en värmebölja som höll i sig till mitten av augusti, vilket gjorde att badstränderna blev en stark konkurrent och antalet besökare i parken minskade under denna period med cirka 180 000. Senare delen av augusti var kylig med mycket regn, medan det under den sista delen av säsongen var

fint sensommarväder. Under denna period besöktes parken av cirka 40 000 fler gäster än 2005. När parken stängde den 8 oktober hade Liseberg besökts av 2 351 000 gäster, en minskning från föregående år med cirka 9 procent (2 590 000). Sommarens högsta besöks-siffra noterades måndagen den 24 juli med 34 263 gäster.

Totalt såldes 147 000 Lisebergskort (166 000) varav 14 000 Guldpass.

Under sommaren såldes 705 000 Åkpass. Av dessa var 33 000 2-dagars Åkpass, 23 000 såldes via Liseberg Direkt på boendeanläggningarna och 7 000 var Gothia Cup-Åkpass som såldes enbart till deltagare i Gothia Cup.

Boka och betala på nätet

Den 1 juni 2006 startade Lisebergs e-handelsplats, Boka & Betala, på hemsidan. 1 100 gäster köpte under året Lisebergskort, entréer och Åkpass till

nöjesparken samt övernattningar i Lisebergsbyn Kärralund och på Lisebergs Camping Askim Strand.

Attraktioner

Årets nyhet var familjeattraktionen Lilla Lots. En röd gungande båt som fick det att kittla i både stora och små magar. Krinolinerna togs bort och Slänggungan flyttades till dess plats.

Totalt gjordes 15 075 000 åk i parkens attraktioner. 2006 års nyhet, Kanonen, ökade med 100 000 åkande under sommarsäsongen och etablerade sig som en av de stora attraktionerna.

Lyckohjul, skicklighetsspel och shopping

Kvitt eller Bubbel hette det nya lyckohjulet, beläget i Balderområdet. De två nya egenproducerade skicklighetsspelen Silltruten och Krutdurken mottogs väl av gästerna och basketspelet Bollder slog nytt rekord. Även butikerna i parken gjorde en bra sommar.



Fem i topp, antal åkturer 2006

FlumeRide	1 347 000
Källerado	1 238 000
Balder	1 192 000
Lisebergbanan	1 129 000
Kanonen	793 000

Priser

Entré	60 kr	(60 kr)
Lisebergskort	150 kr	(140 kr)
Guldpass	1 095 kr	(1 045 kr)
2-dagars Åkpass	350 kr	(335 kr)
Åkpass +	305 kr	(295 kr)
Åkpass	270 kr	(265 kr)
Stora Åkhäftet	220 kr	(215 kr)
Lilla Åkhäftet	165 kr	(160 kr)
Åkkupong	15 kr	(15 kr)



Restauranger och fast food

Den största restaurangnyheten var Trebello, som öppnade lagom till högsåsongen. Trebello ligger mitt i parken och innehåller restaurang, café och bar. Det nya restaurangkonceptet mottogs mycket väl av Lisebergs gäster. Korvenheten Comics i samma kvarter fick nytt utseende.

Liseberg Ice Gallery and Bar, den stora nyheten från julen 2005, stod kvar under hela året.

Underhållning, Stora Scenen

VIP-konsert

21 april, dagen före premiären, fick Lisebergskortsinnehavare njuta av konsert på Stora Scenen. 5 000 personer kom för att lyssna på The Ark och Whyte Seeds.

Fotbollsfeber på Liseberg

I juni var det fotbolls-VM och vi vet av erfarenhet att stora tv-arrangemang lockar en stor publik. Liseberg bemötte detta med att göra en satsning på att få folk att komma till Liseberg och se matcherna tillsammans med andra. Spegeldammen täcktes över och förvandlades till en grön och nykritad fotbollsplan. Här kunde gästerna sitta och ta något att äta och dricka medan de tittade på matcherna på storbildsskärmar. Hela området gick i blågula färger som skapade den rätta stämningen. Man kunde också köpa alla nödvändiga fotbollssouvenirer och få ansiktet målat i Sveriges färger.

Vädret var det bästa tänkbara och mycket folk anslöt för att titta på matcherna. Stämningen var god och försäljningen på fotbollsserveringen var väldigt

bra. Utöver Sveriges matcher visades även inledningsmatchen, kvartsfinalerna, semifinalerna och finalen. Totalt såg cirka 23 000 gäster matcherna på Liseberg. Sveriges tre första matcher föregicks av ett scenprogram med programvärdar och artister.

Lördag 10 juni

Programvärd: Peter Apelgren
Gäster: Staffan Hellstrand, Håkan Mild och Leif Pagrotsky.
Match: Trinidad & Tobago – Sverige

Torsdag 15 juni

Programvärd: Ann Westin
Gäster: Svenne Rubins, Micke Nilsson och Whyte Seeds
Match: Sverige – Paraguay

Tisdag 20 juni

Programvärd: Peter Wahlbeck
Gäster: September, Andra Generationen, Roland Nilsson och James Keene
Match: Sverige – England

Lotta på Liseberg

Liseberg producerade 21 egna föreställningar under året. Allsångskvällarna Lotta på Liseberg utgjorde tio av dem. Lotta Engberg fortsatte som populär allsångsledare och Curt-Eric Holmquists orkester stod för musiken.

Teman och gästartister

Jordglobstrudelutter Maria Möller, Linda Bengtzing och Svante Drake

Sommarplågor Anna Book, David Watson och Patrik Isaksson

När orden får tala Alf Hambe, Stefan Sundström och Åsa Fång

Guldorn Martin Stenmarck och Kikki Danielsson

Platåskor och dunka dunka

Andreas Lundstedt och Blossom Tainton

I nöd och lust Svenne & Lotta, Jimmy Jansson och Sandra Dahlberg

Från Hova till Brighton Barbro Svensson och Gunilla Backman

Så minns vi dom Mats Ronander och Charlotte Perrelli

Stockholm i vårt hjärta Lasse Berghagen

Fågel, fisk eller mitt emellan

Electric Banana Band, Sanna Nielsen och Sven-Bertil Taube

Bara på Liseberg

Under Göteborgskalaset bjöd Liseberg som vanligt på härlig underhållning. Under fem dagar rockades det loss till Rock'n'roll Revue med Mats Ronander, Micke Rickfors, Sara Löfgren, Karl Martindahl och Jenny Silver. Två dagar gick under namnet Ännu mera jazz, då bjöds det på jazz framförd av några av Sveriges bästa musiker bland andra Kjell Öhman, The Real Group, Roffe Wikström och Sven-Eric Dahlberg.

Carl-Einar Häckners varieté

Carl-Einar Häckner spelade för tionde året varieté på Liseberg. Publiken fick stifta bekantskap med stumfilmsakrobaten Herr Stanke och rollerskatingparet Skating Willers. Sammanlagt såg 81 000 personer sommarens varieté.

Musikpaviljongen

Sista året med Musikpaviljongen bjöds publiken på en bred blandning av artister:

Marit Bergman, Timo Räisänen, Hello Saferide, Cue, Tommy Nilsson, David Urwitz, Freddie Wadling,







Dungen, Stefan Andersson, Veronica Maggio, Emrik, Ale Möller, Janina, Carl-Einar Häckner och programmet The best of Andrew Lloyd Webber. Dessa kvällar besöktes av totalt 9 800 personer.

Ronnie Hartley gjorde sin 49:e säsong som orkesterledare för Lisebergs Promenadorkester.

Torsdagsjazz

Jazzpubliken, cirka 4 000 personer, har njutit av: Claes Jansson och Monica Borrfor, Bohuslän Big Band, Malene Mårtensen, Marie Bergman, Ryo Kawasaki Trio, Andreas Gidlund, Sharp Nine, Peter Vuust, Marmaduke, Sven-Eric Dahlberg och Kjell Öhman.

Polketten

Lisebergs egen dansbana har haft ett mycket varierat utbud. Många av Sveriges populäraste dansband har spelat här under året. Dessutom har här dansats gammaldans två kvällar i veckan och här har också hållits gratis bugg- och salsalektioner. Men det har även funnits plats för såväl storband som heta tango- och latinorytmer.

På onsdagar har Elvadansen hållits för den lite äldre publiken.

Dansbandsgala

Dansbandens dag anordnades åter på Liseberg i samarbete med TonArt Nöjesproduktion. Det dansades en hel dag till bland andra Arvingarna, Streaplers, Flamingokvintetten och Date. Två dansbanor stod till publikens förfogande dels Polketten, dels den tillfälligt uppförda dansbanan framför Stora Scenen. 14 000 personer besökte Liseberg denna dag.

Parkunderhållning

Kaninerna, clownerna, Liseberg Marching Brass och de populära akrobater Up Leons från Brasilien gav gästerna en extra upplevelse. Dessutom har Lennart, Bertil och fröken Frisk roat runt om i parken.

På Estraden, Polketten och i Taubelunden har många musikkärer, körer och orkestrar från svenska och norska musikskolor framträtt. Ungdomsorkestern Göta Lejon har också gästade parken.

Lilla Scenen

Lilla Scenens huvudprogram var musikäventyret Kaniner i bubbeltrubbel, en egen produktion. Den spelades under sommarsåsongen med flera mycket välbesökta föreställningar per dag.

Spökhotellet Gasten

Till sommarsåsongen renoverades Gasten och fyra nya rum upptäcktes bakom hotellets gästna vägar. Flera nya hyresgäster påträffades också, och de ägnade sommaren åt att skrämma slag på dem som vågade sig in i Sveriges mest besökta hotell.

Lisebergs trädgårdsdagar

Den 28 april – 1 maj arrangerades Lisebergs trädgårdsdagar, Västsveriges största trädgårdsmässa med ett hundratal utställare samt kurser och föredragshållare.

Årets tema var rådgivning och cirka 50 000 personer besökte trädgårds-evenemanget.

Stipendier

Lisebergs Kulturstipendium utföll 2006 på 50 000 kronor och delades mellan barnboksillustratören Ane Lysebo och Ungdomsorkestern Göta Lejon. Prisutdelningen ägde rum på Stora Scenen i samband med premiären den 22 april och prisutdelare var Lisebergs vd Mats Wedin.



Temadagar/events under året

Kulturskolornas dag	13 maj
Nationaldagsfirande	6 juni
Ted Gärdestads stipendieutdelning	11 juni
SM i korsord	18 juni
Göteborg Music Festival	26–28 juni
Idrottens Hall of Fame	2 juli
Lasse Lönndahls stipendieutdelning	27 aug
Dansbandens dag	3 sept
Landsbygdifest	9–10 sept



Årets fem mest besökta konserter

Håkan Hellström	22 sept	18 000
Lotta på Liseberg	24 juli	11 500
Lotta på Liseberg	10 juli	10 000
Lotta på Liseberg	17 juli	9 500
Lena Philipsson	16 aug	9 500

MYCKET REGN MEN INGEN SNÖ

Premiär och öppethållande

Den 17 november öppnades portarna till Jul på Liseberg. Nytt för året var design- och konsthantverksmarknaden i LisebergsTornets foajé, häng eller svängom till fyrmannabandet Winter Wonder Band på Polketten, Tomtarnas Värld i ny skepnad i Källerados stationshus och SkiStar, Sälen som var tillbaka med skidbacke för de minsta barnen. 4 768 220 juleljus hjälpte till att sprida julstämning runt om i parken.

Väder och gästutveckling

Vädret under Jul på Liseberg var tyvärr det sämsta tänkbara. Många av dagarna regnade formligen bort, och under några dagar var stora delar av parken över-svämmade. Men lagom till dess att julafton närmade sig kom det vinterlika vädret. Trots det eviga regnandet besöktes parken av 444 000 gäster (529 000).

Besöksmässigt bästa dagen var lördagen den 3 december med 48 257 gäster.



Priser

Entréavgiften höjdes med tio kronor, till 70 kronor. Guldpass och Lisebergskort gällde som entré även under jul. Ett Jul-åkpas kostade 150 kr och en Julbiljett 20 kronor.

Julmarknaden

Julmarknaden med sina bodar och butiker utgör grunden för Jul på Liseberg. Även i år fanns närmare 80 bodar som var placerade i två huvudområden; stråket längs Tyrolen och i Balderområdet. Lapplandsområdet fick en tydligare profil med några typiska samiska byggnader samt en stor kåta där det ställdes ut samisk konst.

Den utvidgade design- och konsthantverksmarknaden i LisebergsTornets foajé blev en stor succé. Mixen av små unika konsthantverkare och större aktörer som Glasriket, Georg Jensen och Design House Stockholm blev mycket lyckad.

Även i årets upplaga av Liseberg Gran Prix ställde elva deltagare upp och smyckade varsin gran. Efter att rekordmånga röster räknats stod Christer Lindarw som vinnare med sin glamourgran. En lycklig röstare fick glamourgranen hemskjutsad lagom till jul, övriga granar skänktes till äldreboenden runt om i Göteborg.

Restauranger och fast food

Ett samarbete mellan restaurangbolaget och en av julmarknadens utställare resulterade i ett populärt café i LisebergsTornet, där gästerna kunde njuta av juliga bakverk och varma drycker.

Liseberg Ice Gallery and Bar, med sin vackert skulpterade inredning, var återigen ett uppskattat inslag under julen, även om besökarna var något färre än under premiäråret.

Huvudrestauranten serverade sitt uppskattade klassiska julbord och Hamnkrogen, med sitt västkustinspirerade dito, lockade ännu fler gäster än året innan. Tillsammans serverade de 22 500



julbordsgäster, vilket är nytt rekord. Rekord slog även Hotell Barken Viking med 6 000 serverade julbord.

Underhållning

JulLotta JulLotta fortsatte för andra året i rad. Under fyra söndagar stämde det upp till välkända julsånger tillsammans med Lotta Engberg och Curt-Eric Holmquists orkester.

Isbanan På Isbanan uppträdde Lisebergskaninerna i den egenproducerade showen Kapare, Kaniner och kusligheter. De flerfaldiga världsmästarna Team Surprise från Landvetter Konsttäckningsklubb gästade Liseberg och bjöd på fartfylld underhållning.

Luciakröning Den 12 december kröntes Göteborgs Lucia och Staffan på Liseberg. 1 500 personerna såg kröningen som presenterades av Karin Klingensstierna.

Lilla Scenen Under Jul på Liseberg spelades föreställningen Fru Lisens vind för de allra minsta.

Musikpaviljongen I Musikpaviljongen tog Tomtefar emot önskelistor och varma kramar.

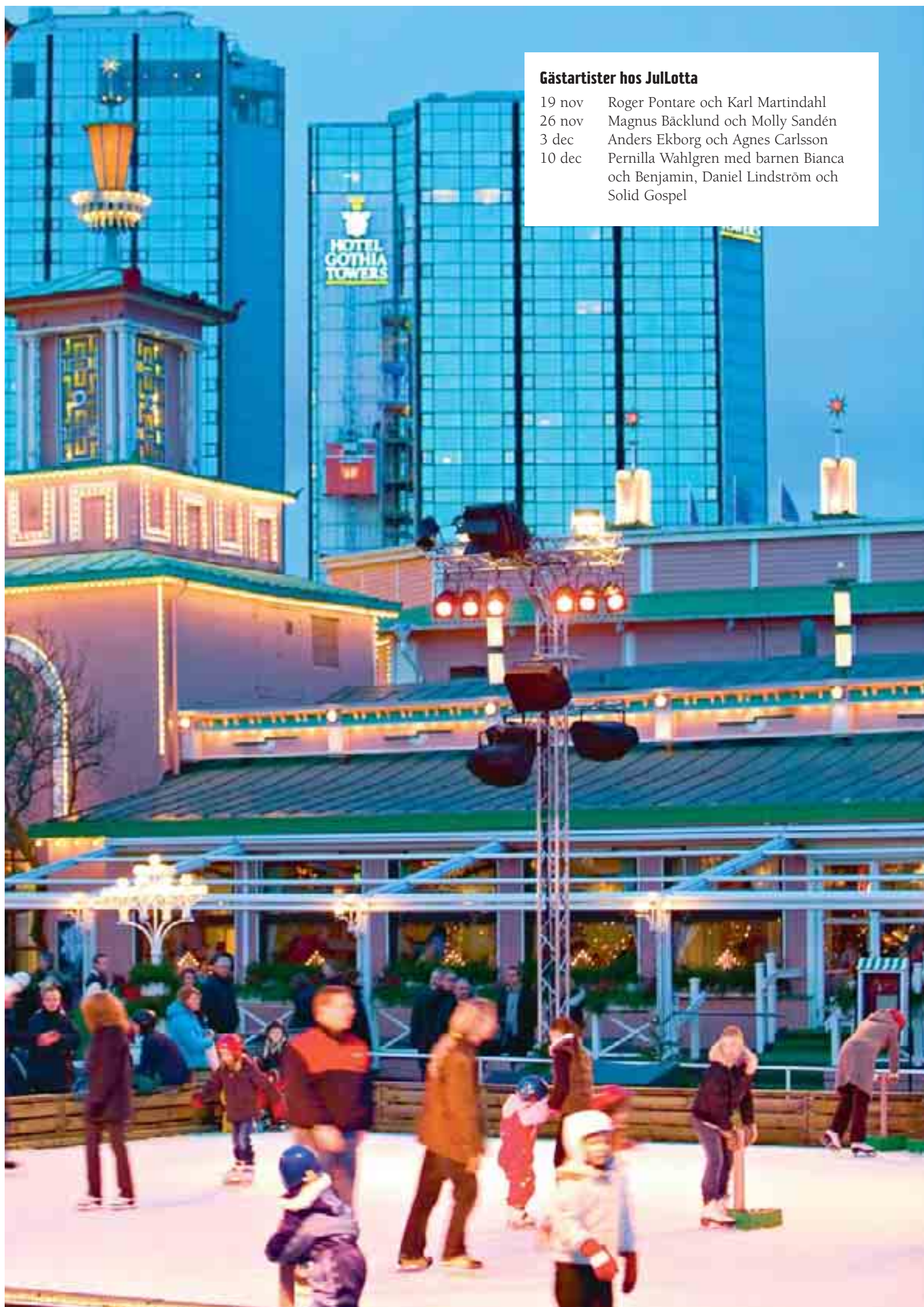
Spökhotellet Gasten Spökhotellet Gasten, i en ruskig julskrud, var öppet fredag till söndag och tog emot 9 300 gäster.

Gästupplevelse

Antalet gäster som tycker att Lisebergsbesöket varit bättre än förväntat har alltid varit högt under Jul på Liseberg. Över 95 procent var nöjda med besöket och 19 procent tyckte att besöket var bättre än förväntat. Det som framförallt uppskattas är miljön med de belysta träden, men även bodarna och restaurangerna får höga betyg. Årets nysatsning på design- och konsthantverksmarknaden var också mycket uppskattad.

Gästartister hos JulLotta

19 nov Roger Pontare och Karl Martindahl
26 nov Magnus Bäcklund och Molly Sandén
3 dec Anders Ekborg och Agnes Carlsson
10 dec Pernilla Wahlgren med barnen Bianca
och Benjamin, Daniel Lindström och
Solid Gospel



MITT I CITY OCH MITT I NATUREN

Turism- och reseindustrin upplevde ett bra år 2006. Det totala antalet gästnätter ökade med 6,3 procent till 47,8 miljoner. Det är den näst största ökningen någonsin och den fjärde starkaste procentuella ökningen av det kommersiella boendet sedan 50-talet.

På svenska campingplatser ökade gästnätterna med 6,7 procent till drygt 17,5 miljoner övernattningar.



Hotell Liseberg Heden AB

Beläggning och omsättning

Hotell Liseberg Heden hade 2006 en beläggning på 76 procent, vilket var en ökning med 3 procent från året innan. Hotellens personal hade en vision att lyckas sälja för tre miljoner över budgeterad försäljning. När året summerades kunde det konstateras att försäljningen ökat med fem miljoner kronor mot budget. Årets omsättning landade på 60 Mkr (54 Mkr).

Verksamheten 2006

Under 2006 gick Hotell Liseberg Heden ur Rica Hotels och blev partner i World Hotels som har ungefär 500 hotell spridda över mer än 70 länder runt om i världen.

Hotellens restaurang, Hedens Hörna, nyinvides med pompa och ståt under våren.

Hotellet arbetar kontinuerligt mycket dedikerat med miljö- och säkerhetsfrågor och hela personalen har fått miljöutbildning under 2006.



Lisebergs Gäst AB

Beläggning och omsättning

Antalet gästnätter minskade med 1 procent till 307 000 (310 000) men omsättningen ökade till 33,1 Mkr (30,7).

Verksamheten 2006

Lisebergs Gäst AB har under året investerat i ny reception, butik, kontor, frukost- och mötesrum. Flera teknikinvesteringar har också gjorts i form av förbättrad IT och telefoni, främst inom försäljningsområdet. Huvudanläggningen har bytt namn från Lisebergs Camping & Stugbyar Kärralund till Lisebergsbyn Kärralund. Den 1/1 2007 överlämnades driftansvaret för Lisebergs Gästhamn Lilla Bommen till moderbolaget.

Under 2007 kommer Lisebergsbyn Kärralund att investera i högkvalitativa sängar och samtidigt påbörja en tematisering av det fasta boendet. Arbetet med att byta ut el-stolpar fortsätter. Ett nytt tak kommer att läggas på stuglägenheterna på Lisebergs Camping Askim Strand.



Hotell Barken Viking

Beläggning och omsättning

Under året fick Hotell Barken Viking ett rejält lyft på intäktssidan, framför allt med anledning av att flera stora arrangemang förlagts till Göteborg, till exempel friidrotts-EM. I snitt låg hotellbeläggningen på 45 procent. Vårt att notera är att beläggningen under högsäsongen i juli var 94 procent. Omsättningen var 16,3 Mkr, vilket var en ökning från föregående år (14,4 Mkr).

Färdigställandet av Götatunneln samt kringliggande område medverkade till ett större flöde av gäster under våren och resterande del av året.

Ett stort engagemang har under året lagts på att utveckla hotell och restaurang. I början av året renoverades de stora hytterna ombord, vilket gav fler nöjda gäster och ökad beläggning. Året avslutades med en fantastisk julbordssäsong med 6 000 sålda julbord, vilket var rekord för femte året i rad.

Det viktiga arbetet vad det gäller produktutveckling samt kvalitetsarbetet inom samtliga avdelningar fortskred under året som gick.





SHOWTIME ÅRET OM

2006 firade Rondo sitt tionde år som showkrog. Först ut när showkrogen startade var After Dark, och i år var det dags för comeback med showen La Dolce Vita. Den spelades onsdag – lördag under både vår och höst. Beläggningen för hela året blev fantastiska 95 procent. Försäljningen per gäst var god, vilket bidrog till ett mycket bra resultat för Rondo. Totalt gavs 99 föreställningar, och showen spelades för drygt 75 000 gäster.

Lagom till nyårsafton stod Kit Kat Club färdig för att tjäna som bakgrund till musikalen Cabaret med Peter Jöback som konferencier och Sara Lindh som Sally Bowles. Det blev en strålande premiär med stjärnbeströdda bord och glittrande gäster.

Lisebergsteatern

Följande föreställningar sattes upp på teatern, alla i 2Entertains regi och med en beläggning på närmare 100 procent.

Karlsson på taket med en ensemble från Falkenberg, 5–8 jan, 7 föreställningar, 3 057 gäster.

Hederlige Harry med bl a Thomas Petersson, Lasse Brandeby och Anette Bjärlestam, 12 jan – 12 feb, 20 föreställningar, 8 522 gäster.

En salig samling med Jörgen Mörnbäck, 23 feb – 13 maj, 42 föreställningar, 17 984 gäster.

Bäst före med Krister Classon, 7–23 sept, 12 föreställningar, 5 364 gäster.

Brännvin och Fågelholkar med bl a Ulf Dohlsten, Siw Carlsson och Jojje Jönsson 29 sept – 16 dec, 63 föreställningar, 27 460 gäster.

Emils jul i Lönneberga med en ensemble från Falkenberg, 26–30 dec, 9 föreställningar, 3 996 gäster.

Lisebergshallen

Lisebergshallen har varit uppbokad för många olika idrotts- och företagsevenemang samt en del konserter.



Lisebergshallen

Arrangemang	Datum	Antal besökare
The Rat Pack	23 feb	1 093
In Flames	18 mars	3 079
Smask	24 april	1 083
Lordi	19 sept	2 744
Europe	2 nov	1 914



Liseberg AB

Förvaltningsberättelse

Verksamhetens art och inriktning

Liseberg AB är moderbolag i Lisebergskoncernen. Bolaget driver verksamhet inom Lisebergs parkområde omfattande bland annat attraktioner, spel, shopping, parkunderhållning via utomhusscen och musikestrader samt teater. Bolaget har också det övergripande ansvaret för koncernens strategiska planering, utveckling och långsiktiga planer, finansiering, marknadsföring och ekonomi samt fastighetsförvaltning.

Lisebergs Restaurant AB driver restaurangverksamhet och övriga serveringar såsom caféer, parkkök och glasskiosker inom nöjesparken. Bolaget driver också hotell- och restaurangrörelse på segelfartyget Barken Viking förlagd vid Lilla Bommen i Göteborg.

Hotell Liseberg Heden AB driver hotell- och restaurangrörelse samt konferensverksamhet.

Lisebergs Gäst AB driver campinganläggningar på Kärralund, Askim Strand och Delsjön. Bolaget driver också Lisebergs Gästhamn Lilla Bommen.

Väsentliga händelser under räkenskapsåret och efter dess slut

Lisebergs verksamhet och resultat präglades under 2006 starkt av såväl det ogynnsamma vädret som ett flertal stora och framgångsrika evenemang som satte sin prägel på Göteborg, där EM i friidrott var sommarens stora händelse.

Kortsiktigt påverkar stora stadsevenemang som EM i friidrott Liseberg negativt med vikande besöksiffror som följd. Detta, i kombination med att nöjesparken inte heller presenterade någon stor attraktionsnyhet, gjorde att Liseberg hade svårt att konkurrera om marginalgästerna. Sommarsäsongens gästsiffror blev därför 2 351 000, en minskning med 9 procent.

En stor del av nöjesparkens andra säsong Jul på Liseberg regnade dessvärre bort med översvämningar från Mölndalsån som följd. Efter fjolårets mycket starka besöksiffror minskade antalet gäster med 16 procent till 444 000.

2006 var överlag ett bra år för den svenska rese- och turismindustrin, där framförallt affärsresandet ökade kraftigt, medan utvecklingen för privatresandet var något svagare. Ökningen i affärsresandet var positivt för Lisebergs boende, vilket ledde till att Hotell Liseberg Heden kunde visa ett mycket fint resultat för året.

Liseberg har under flera år varit förskonad från olyckor. Under året inträffade dock två olyckor som fick stor uppmärksamhet. Lyckligtvis slutade bägge incidenterna väl.

Verksamhetens risker

Liseberg verkar på en marknad där konkurrensen om besökarnas tid och pengar hårdnar. Detta sker dels genom att antalet aktörer inom turist- och evenemangsindustrin ökar men också genom att övriga nöjesparker i Norden presenterar attraktionsnyheter. Samtidigt medför den ekonomiska tillväxten att människors tid och möjligheter att resa utvecklas. Detta har de senaste åren inneburit en global uppgång i turismen med bl a ett ökat resande som följd. Här har lågprisflygets frammarsch bidragit genom att konsumenterna snabbt och billigt kan ta sig runt i Europa för att få nya upplevelser inom nöjen, shopping och kultur. Den ekonomiska utvecklingen som sker i östra Europa medför också att basen för resande till Skandinavien ökar.

För att tillvarata den tillväxtpotential som finns och även i framtiden vara en av Europas ledande nöjesparker skall Liseberg fortsätta att utveckla sin unika identitet. Detta skall ske genom en fortsatt investering i nya attraktioner, nya matupplevelser samt ett tematiserat boende. Lisebergs framgång i den globala konkurrensen bygger på en vidareutveckling av det skandinaviska nöjesparkskonceptet.

Innan en fortsatt utbyggnad av nöjesparken kan ske måste dock dragningen av den sk Västlänken lösas. Flera av de presenterade alternativen berör direkt olika delar av Lisebergsparken. Med rätt dragning och på- och avstigningsmöjligheter i närheten av nöjesparken finns dock möjlighet att utveckla Liseberg till att bli en närpark för hela regionen.

Klimatförändringarna kan komma att påverka Lisebergs verksamhet på flera sätt. Ett allt extremare och mer oförutsägbart väder med mer regnande och stormar kan påverka nöjesparkens gästtillströmning eftersom en stor del av Lisebergs upplevelser och attraktioner är utomhus. Nöjesparken är också beroende av människors möjlighet att resa. Här kan ökade skatter på exempelvis drivmedel verka dämpande.

Personalredovisning

Lisebergskoncernen genomförde 2005 sin senaste medarbetaranalys där samtliga årsanställda och ett slumpvis urval av cirka 150 säsongsanställda fick svara på både slutna och öppna frågor. Svarefrekvensen låg på mycket höga 94 procent.

Medarbetaranalysen var dels anpassad till den tidigare analysen som gjordes 2003 för att uppnå jämförbarhet, men den var också anpassad till Göteborg Stads medarbetaranalys, varför ett NMI har räknats ut.

Lisebergs totala NMI blev höga 76, jämfört med Göteborgs Stads NMI på 55. Detta betyder att Lisebergskoncernen är det verksamhetsområde som tillsammans med Business Region Göteborg fick högst totalt NMI i hela Göteborgs kommun.

En närmare analys av resultatet visar att medarbetarna inom koncernen upplever en mycket hög trivsel med att arbeta på Liseberg och även med de närmaste arbetskamraterna. Höga betyg i undersökningen fick också engagemang och intresset för det resultat som uppnås, både i det egna arbetet och av arbetsgruppen som helhet.



Undersökningen konstaterade också att det finns en stor lojalitet och ett stort engagemang hos personalen. Liseberg uppfattas också av de anställda som en arbetsplats bättre än andra arbetsplatser och med bra personalpolitik. Det finns dessutom en stor tillfredsställelse hos medarbetarna med arbetsuppgifterna på Liseberg.

Kvinnor och män skall ha lika möjligheter inom Lisebergskoncernen. Det är grunden för Lisebergs jämställdhetsarbete som skall bedrivas integrerat på alla nivåer i verksamheten. Genom ett aktivt jämställdhetsarbete skall Liseberg såväl locka kompetenta medarbetare till koncernen som öka lönsamhet genom att bättre ta tillvara de specifika resurser som finns hos båda könen.

Under året har Liseberg tagit fram en ny jämställdhetsplan som specificerar vilka mål som skall nås.

Miljöredovisning

Lisebergskoncernen arbetar för att förbrukningen av el skall minska. Att detta arbete lyckas är inte bara viktigt ur miljösynpunkt utan även ur lönsamhetssynpunkt eftersom kostnaden för el har ökat kraftigt de senaste åren. Som ett led i denna strävan bildades Lisebergs miljögrupp under 2006 med syfte att skapa strukturer för och samordna koncernens samtliga miljödokument och miljöaktiviteter.

Trots att nöjesparken under 2006 utökade verksamheten har koncernens totala elförbrukning inte ökat. Detta bland annat tack vare att Liseberg ständigt söker energisnålare alternativ till dagens lösningar och att det vid nybyggnation tas allt större miljöhänsyn.

Under 2006 har Liseberg ökat samarbetet med Göteborg Energi i syfte att effektivisera och bättre nyttja befintlig infrastruktur. Exempel på detta är att den fjärrvärme som finns i parken kommer att kunna förse allt fler byggnader med uppvärmning.

På nya restaurang Trebello har naturgas ersatt den tidigare restaurangens användning av direktverkande el. På Lisebergsteatern har en värmväxlare installerats, vilket innebär att ventilationsluftens energi nu återvinns. Uppvärmningen av byggnaden sker nu helt med fjärrvärme och naturgas istället för som tidigare delvis med el.

I samband med all nybyggnation sker installation av närvaroreglerande belysning.

Liseberg är en av huvudfinansiärerna bakom P-evenemang. Detta system hjälper parkens gäster och andra evenemangsbesökare i området att snabbt hitta till lediga parkeringsplatser, vilket leder till minskad bilkörning och därmed också minskade utsläpp.

Alla fordon som köps in till nöjesparken skall drivas av el eller naturgas. Tjänstecyklar används i allt större utsträckning och bidrar både till minskad användning av fossila bränslen, minskade utsläpp av koldioxid och har dessutom en hälsofrämjande effekt.

Liseberg följer Göteborgs Stads policy vad gäller tjänstebilar.

Fr o m 2006 köper Liseberg inte någon el som är tillverkad av fossila bränslen utan endast Bra Miljövalsmärkt el från leverantören Plusenergi. Att elen är märkt med Bra Miljöval innebär att den endast kommer från förnybara energikällor, d v s vattenkraft, biobränslen, vindkraft och sol i enlighet med Svenska Naturskyddsförningens krav.

Ägarförhållanden

Bolaget är helägt dotterbolag till Göteborgs Kommunala Förvaltnings AB (org.nr 556537-0888 med säte i Göteborg) som i sin tur är helägt av Göteborgs Stad.

Flerårsöversikt

Belopp i Kkr	2006	2005	2004	2003
Nettoomsättning	768 629	793 544	723 310	749 699
Rörelseresultat	47 662	81 661	50 344	77 309
Resultat efter finansiella poster	41 703	72 610	39 807	63 064
Balansomslutning	751 799	711 918	671 459	654 528
Soliditet ⁽¹⁾	58,7%	58,4%	53,8%	51,9%
Avkastning på eget kapital ⁽²⁾	6,8%	13,1%	7,8%	14,0%
Avkastning på totalt kapital ⁽³⁾	7,1%	12,2%	7,9%	12,1%
Medelantal anställda	913	871	874	859

¹⁾ Eget kapital / Balansomslutning

²⁾ Nettoresultat / Genomsnittligt eget kapital

³⁾ (Resultat efter finansiella intäkter och kostnader + räntekostnader) / Genomsnittlig balansomslutning

Framtida utveckling

För att möta våra gästers förväntningar på sitt Lisebergsbesök fortsätter koncernen att utveckla och förbättra miljön i parken.

Arbetet med att riva affärsängan och Musikcaféet nära Spegeldammen har påbörjats för att där uppföra en ny byggnad med attraktion, restaurang, spel, butiker och scen. Nybyggnationen kommer att tas i bruk inför säsongen 2008.

En ny spektakulär attraktion, Uppswinget, kommer att färdigställas inför säsongen 2007. Attraktionen kommer att placeras på berget i centrala parken.

Arbetet med att hitta en ny campingplats i Göteborgs närhet fortsätter.

Förslag till vinstdisposition (kronor)

Moderbolaget

Till bolagsstämmans förfogande står följande vinstmedel

Balanserade vinstmedel från föregående år	298 534 630
Årets resultat	5 492 787

Summa **304 027 417**

Styrelsen föreslår att i ny räkning balanseras 304 027 417

Summa **304 027 417**

Beträffande moderbolagets och koncernens resultat och ställning i övrigt hänvisas till nedanstående resultat- och balansräkningar, kassaflödesanalyser samt tilläggsupplysningar. Alla belopp uttrycks i svenska kilokronor där ej annat anges.



Resultaträkning

Belopp i Kkr	Not	Koncern	
		2006	2005
Rörelsens intäkter m m			
Nettoomsättning	1	768 629	793 544
		768 629	793 544
Rörelsens kostnader			
Råvaror och förnödenheter		-106 858	-104 475
Övriga externa kostnader	2	-222 360	-228 735
Personalkostnader	3	-323 621	-307 526
Avskrivningar av materiella anläggningstillgångar	4	-68 128	-71 147
Rörelseresultat		47 662	81 661
Resultat från finansiella investeringar			
Övriga ränteintäkter och liknande resultatposter		4 109	2 524
Räntekostnader och liknande resultatposter		-10 068	-11 575
Resultat efter finansiella poster		41 703	72 610
Skatt på årets resultat	6	-12 505	-21 153
Årets resultat		29 198	51 457

Kassaflödesanalys

Belopp i Kkr	Not	Koncern	
		2006	2005
Den löpande verksamheten			
Rörelseresultat		47 662	81 661
Justeringar för poster som inte ingår i kassaflödet m m	14	68 128	71 147
Erhållen ränta		4 130	2 524
Erlagd ränta		-7 160	-12 476
Betald inkomstskatt		33	79
Kassaflöde från den löpande verksamheten före förändringar av rörelsekapital		112 793	142 935
Kassaflöde från förändringar i rörelsekapital			
Minskning(+)/ökning(-) av varulager		-1 738	-338
Minskning(+)/ökning(-) av kundfordringar		1 446	-2 068
Minskning(+)/ökning(-) av fordringar		-12 067	-37 822
Minskning(-)/ökning(+) av leverantörsskulder		1 244	8 334
Minskning(-)/ökning(+) av kortfristiga skulder		14 522	-19 016
Kassaflöde från den löpande verksamheten		116 200	92 025
Investeringsverksamheten			
Förvärv av materiella anläggningstillgångar		-86 302	-74 194
Kassaflöde från investeringsverksamheten		-86 302	-74 194
Finansieringsverksamheten			
Minskning av avsättning		-4	-
Erhållna/Lämnade koncernbidrag/aktieägartillskott		-20 500	-11 000
Amortering av skuld		-45	-86
Kassaflöde från finansieringsverksamheten		-20 549	-11 086
Årets kassaflöde		9 349	6 745
Likvida medel vid årets början		19 565	12 820
Likvida medel vid årets slut		28 914	19 565



Balder har två gånger blivit utsedd till världens bästa berg- och dalbana i trä av internationella bergbaneexperter. 140 ton bultar håller samman träkonstruktionen.



Balansräkning

		Koncern	
Belopp i Kkr	Not	2006	2005
Tillgångar			
Anläggningstillgångar			
Materiella anläggningstillgångar			
Byggnader och mark	7	408 191	390 562
Inventarier, verktyg och installationer	8	214 188	221 549
Pågående nyanläggningar och förskott avseende materiella anläggningstillgångar		14 612	6 706
		636 991	618 817
Finansiella anläggningstillgångar			
Andra långfristiga värdepappersinnehav		259	259
Summa anläggningstillgångar		637 250	619 076
Omsättningstillgångar			
Varulager m m			
Färdiga varor och handelsvaror		15 238	13 500
		15 238	13 500
Kortfristiga fordringar			
Kundfordringar		15 799	17 245
Fordringar hos koncernföretag		46 621	31 279
Övriga fordringar		578	436
Förutbetalda kostnader och upplupna intäkter		7 399	10 817
		70 397	59 777
Kassa och bank		28 914	19 565
Summa omsättningstillgångar		114 549	92 842
Summa tillgångar		751 799	711 918

Balansräkning

		Koncern	
Belopp i Kkr	Not	2006	2005
Eget kapital, avsättningar och skulder			
Eget kapital			
Aktiekapital	10	42 000	42 000
Bundna reserver		87 876	77 234
Fria reserver		282 558	245 044
Årets resultat		29 198	51 457
Summa eget kapital		441 632	415 735
Avsättningar			
Avsättningar för pensioner och liknande förpliktelser		40	44
Avsättningar för skatter		30 187	26 049
		30 227	26 093
Långfristiga skulder			
Skulder till kreditinstitut	12	301	387
Skulder till koncernföretag		155 000	155 000
Övriga långfristiga skulder		1 557	1 516
		156 858	156 903
Kortfristiga skulder			
Skulder till kreditinstitut		86	86
Leverantörsskulder		40 889	39 645
Skatteskuld		972	1 030
Övriga kortfristiga skulder		21 169	16 337
Upplupna kostnader och förutbetalda intäkter	13	59 966	56 089
		123 082	113 187
Summa eget kapital, avsättningar och skulder		751 799	711 918

Poster inom linjen

		Koncern	
Belopp i Kkr	Not	2006	2005
Ställda säkerheter			
Fastighetsinteckningar (för limit koncernkontokredit)		10 000	10 000
Företagsinteckningar		500	500
Summa ställda säkerheter		10 500	10 500
Ansvarsförbindelser		inga	inga



Resultaträkning

Belopp i Kkr	Not	Moderbolag	
		2006	2005
Rörelsens intäkter m m			
Nettoomsättning	1	492 178	525 423
		492 178	525 423
Rörelsens kostnader			
Råvaror och förnödenheter		-45 528	-44 079
Övriga externa kostnader	2	-165 166	-159 917
Personalkostnader	3	-196 016	-190 453
Avskrivningar av materiella anläggningstillgångar	4	-55 460	-59 219
Rörelseresultat		30 008	71 755
Resultat från finansiella investeringar			
Övriga ränteintäkter och liknande resultatposter		385	1 012
Övriga ränteintäkter från koncernföretag		3 464	1 669
Räntekostnader och liknande resultatposter		-1 474	-1 968
Räntekostnader till koncernföretag		-8 497	-9 386
Resultat efter finansiella poster		23 886	63 082
Bokslutsdispositioner	5	-15 211	-11 074
Skatt på årets resultat	6	-3 182	-15 208
Årets resultat		5 493	36 800

Kassaflödesanalys

Belopp i Kkr	Not	Moderbolag	
		2006	2005
Den löpande verksamheten			
Rörelseresultat		30 005	71 755
Justeringar för poster som inte ingår i kassaflödet m m	14	55 460	59 219
Erhållen ränta		3 849	2 681
Erlagd ränta		-7 012	-12 256
Betald inkomstskatt		136	448
Kassaflöde från den löpande verksamheten före förändringar av rörelsekapital		82 438	120 951
Kassaflöde från förändringar i rörelsekapital			
Minskning(+)/ökning(-) av varulager		-1 123	-428
Minskning(+)/ökning(-) av kundfordringar		4 001	-3 179
Minskning(+)/ökning(-) av fordringar		-5 403	-21 869
Minskning(-)/ökning(+) av leverantörsskulder		3 978	7 389
Minskning(-)/ökning(+) av kortfristiga skulder		-2 682	-36 216
Kassaflöde från den löpande verksamheten		81 209	66 648
Investeringsverksamheten			
Förvärv av materiella anläggningstillgångar		-68 740	-62 146
Kassaflöde från investeringsverksamheten		-68 740	-62 146
Finansieringsverksamheten			
Minskning/ökning finansiella fordringar		52	1 091
Amortering av skuld		-	-86
Erhållna/utbetalade koncernbidrag/aktieägartillskott		-1 837	-94
Kassaflöde från finansieringsverksamheten		-1 785	911
Årets kassaflöde		10 684	5 413
Likvida medel vid årets början		17 702	12 289
Likvida medel vid årets slut		28 386	17 702



Balansräkning

		Moderbolag	
Belopp i Kkr	Not	2006	2005
Tillgångar			
Anläggningstillgångar			
Materiella anläggningstillgångar			
Byggnader och mark	7	338 406	326 437
Inventarier, verktyg och installationer	8	193 758	201 569
Pågående nyanläggningar och förskott avseende materiella anläggningstillgångar		14 315	5 193
		546 479	533 199
Finansiella anläggningstillgångar			
Andelar i koncernföretag	9	8 940	8 940
Fordringar hos koncernföretag		48 301	48 603
Andra långfristiga värdepappersinnehav		259	259
		57 500	57 802
Summa anläggningstillgångar		603 979	591 001
Omsättningstillgångar			
Varulager m m			
Färdiga varor och handelsvaror		11 490	10 367
		11 490	10 367
Kortfristiga fordringar			
Kundfordringar		2 313	7 216
Fordringar hos koncernföretag		42 652	35 246
Övriga fordringar		515	345
Förutbetalda kostnader och upplupna intäkter		4 901	6 173
		50 381	48 980
Kassa och bank		28 386	17 702
Summa omsättningstillgångar		90 257	77 049
Summa tillgångar		694 236	668 050

Balansräkning

		Moderbolag	
Belopp i Kkr	Not	2006	2005
Eget kapital, avsättningar och skulder			
Eget kapital			
Bundet eget kapital	10	42 000	42 000
Aktiekapital		8 400	8 400
Reservfond		42 000	42 000
Fritt eget kapital			
Balanserad vinst		298 534	251 758
Årets resultat		5 493	36 800
		304 027	288 558
Summa eget kapital		354 427	338 958
Obeskattade reserver	11	101 991	86 780
Avsättningar			
Avsättningar för pensioner och liknande förpliktelser		40	44
		40	44
Långfristiga skulder			
Skulder till kreditinstitut	12	301	387
Skulder till koncernföretag		160 642	160 601
		160 943	160 988
Kortfristiga skulder			
Skulder till kreditinstitut		86	86
Leverantörsskulder		30 293	26 317
Skulder till koncernföretag		-	12 370
Skatteskulder		1 084	737
Övriga kortfristiga skulder		2 234	2 713
Upplupna kostnader och förutbetalda intäkter	13	43 138	39 057
		76 835	81 280
Summa eget kapital, avsättningar och skulder		694 236	668 050

Poster inom linjen

		Koncern	
Belopp i Kkr	Not	2006	2005
Ställda säkerheter			
Fastighetsinteckningar (för limit koncernkontokredit)		10 000	10 000
Summa ställda säkerheter		10 000	10 000
Ansvarsförbindelser		inga	inga



Tilläggsupplysningar

Redovisningsprinciper

De redovisningsprinciper som är tillämpade överensstämmer med Årsredovisningslagen, Bokföringsnämndens allmänna råd och uttalanden och i förekommande fall Redovisningsrådets rekommendationer.

Principerna är oförändrade jämfört med föregående år.

Koncernredovisning

Koncernens resultat- och balansräkningar omfattar alla företag i vilka moderbolaget direkt eller indirekt har mer än hälften av aktiernas röstvärde samt företag i vilka koncernen på annat sätt har ett bestämmande inflytande och en mer betydande andel av resultatet av deras verksamhet.

Koncernredovisningen är upprättad enligt Redovisningsrådets rekommendation RR 1:00 Koncernredovisning. Samtliga förvärv av företag är redovisade enligt förvärvsmetoden. Överstiger anskaffningsvärdet för aktier i dotterföretag det beräknade marknadsvärdet av företagets nettotillgångar enligt förvärvsanalysen, utgörs skillnaden av koncernmässig goodwill, vilken skrivs av över uppskattad ekonomisk livslängd.

I koncernens balansräkning redovisas de enskilda bolagens obeskattade reserver uppdelade på eget kapital (bundna reserver) och uppskjuten skatteskuld. I resultaträkningen redovisas som uppskjuten skatt den skatt som är hänförlig till årets förändring av obeskattade reserver.

Internvinster och mellanhavanden inom koncernen elimineras i koncernredovisningen.

Koncernbidrag

I enlighet med Redovisningsrådets Akutgrupps uttalande URA 7 redovisas lämnade och erhållna koncernbidrag/aktieägartillskott direkt mot fritt eget kapital.

Intäktsredovisning

Försäljning av varor och tjänster redovisas vid leverans av produkten eller vid tidpunkten för tjänstens tillhandahållande. Försäljning redovisas netto efter moms. I koncernredovisningen elimineras koncernintern försäljning.

Skatter

Periodens skattekostnad eller skatteintäkt består av aktuell skatt och uppskjuten skatt. Aktuell skatt är den skatt som beräknas på det skattepliktiga resultatet för en period. Uppskjuten skatt beräknas utifrån den s k balansansatsen, vilket innebär att en jämförelse görs mellan redovisade och skattemässiga värden på tillgångar respektive skulder. Skillnaden mellan dessa värden multipliceras med aktuell skattesats, vilket ger beloppet för den uppskjutna skatten. Uppskjutna skattefordringar redovisas i balansräkningen i den omfattning det är sannolikt att beloppen kan utnyttjas mot framtida skattepliktiga resultat.

I koncernens balansräkning redovisas de enskilda bolagens obeskattade reserver uppdelade på eget kapital (bundna reserver) och uppskjuten skatteskuld (avsättning). I resultaträkningen redovisas som uppskjuten skatt den skatt som är hänförlig till årets förändring av obeskattade reserver.

Uppskjutna skattefordringar och skatteskulder kvittas då de hänför sig till skatt som debiteras av samma skattemyndighet och då koncernen har för avsikt att reglera skatten med ett nettobelopp.

Anläggningstillgångar

Anläggningstillgångarna är redovisade till anskaffningskostnad med avdrag för planmässiga avskrivningar baserade på en bedömning av tillgångarnas ekonomiska livslängd.

Avskrivningar enligt plan är gjorda enligt följande:

Byggnader	2,5–10%
Markanläggningar	5%
Inventarier, verktyg och installationer	20%
Åkattraktioner	4–20%

Varulager

Varulagret är värderat enligt Redovisningsrådets rekommendation RR 2:02 Varulager.

Varulager är upptaget till det lägsta av anskaffningsvärdet enligt den s k först-in-först-ut-principen respektive verkligt värde. Inkuransrisker har därvid beaktats.

Skulder

Skulder upptas till nominellt belopp.

Fordringar

Fordringar är redovisade till det belopp varmed de beräknas inflyta.

Fordringar och skulder i utländsk valuta

Fordringar och skulder i utländsk valuta har värderats till balansdagens kurs.

Kassaflödesanalys

Kassaflödesanalysen upprättas enligt indirekt metod i enlighet med Redovisningsrådets rekommendation RR 7 Redovisning av kassaflöden. Det redovisade kassaflödet omfattar endast transaktioner som medför in- eller utbetalningar. Med likvida medel avses kassa och bank.



Noter

Not 1 Nettoomsättning och rörelseresultat per bolag/rörelsegren

Nettoomsättning per bolag/rörelsegren	2006	2005
Liseberg AB	492 176	525 423
Lisebergs Restaurant AB	210 463	208 028
Hotell Liseberg Heden AB	59 921	54 283
Lisebergs Gäst AB	32 999	30 712
Summa	795 559	818 446

Rörelseresultat per bolag/rörelsegren	2006	2005
Liseberg AB	30 005	71 755
Lisebergs Restaurant AB	4 972	15 669
Hotell Liseberg Heden AB	11 932	-5 352
Lisebergs Gäst AB	753	-411
Summa	47 662	81 661

Uppgift om inköp och försäljning inom samma koncern, m m

Bolag och nämnder inom Göteborgs Stad	Koncern		Moderbolag	
	2006	2005	2006	2005
Inköp	7,1%	7,0%	8,2%	9,2%
Försäljning	1,5%	1,2%	1,3%	3,2%

Den koncern som omfattas av ÅRL:s bestämmelser (Liseberg AB med dotterföretag)

	Moderbolag	
	2006	2005
Inköp	3,0%	3,1%
Försäljning	2,4%	2,6%

Not 2 Upplysning om revisorns arvode och kostnadsersättning

Bolag och nämnder inom Göteborgs Stad	Koncern		Moderbolag	
	2006	2005	2006	2005
Deloitte AB				
revisionsuppdrag	244	232	244	232
övriga uppdrag	-	115	-	115
Lekmannarevisorer				
revisionsuppdrag	177	159	177	159
Summa	421	506	421	506

Med revisionsuppdrag avses granskningen av årsredovisningen och bokföringen samt styrelsens och vd:s förvaltning, övriga arbetsuppgifter som det ankommer på bolagets revisorer att utföra samt rådgivning eller annat biträde som föranleds av iakttagelser vid sådan granskning eller genomförande av sådana övriga arbetsuppgifter. Allt annat är övriga uppdrag.

Not 3 Medelantal anställda, löner, andra ersättningar och sociala kostnader

Medelantalet anställda	2006		2005	
	Antal anställda	Varav män	Antal anställda	Varav män
Moderbolaget	524	54%	500	54%
Totalt i moderbolaget	524	54%	500	54%
Dotterföretag	389	33%	371	33%
Totalt i dotterföretag	389	33%	371	33%
Totalt i koncernen	913	45%	871	45%

Medeltalet anställda beräknas med 1 650 timmar som bas för Liseberg AB och Lisebergs Gäst AB samt med 1 800 timmar som bas för Lisebergs Restaurant AB och Hotell Liseberg Heden AB.

Löner, ersättningar m m

	2006		2005	
	Löner och ersättningar	Sociala kostnader	Löner och ersättningar	Sociala kostnader
Moderbolaget	135 028	55 664	129 277	54 642
		(9 614)		(9 847)
Dotterföretag	91 198	33 607	84 045	33 979
		(3 338)		(4 554)
Koncernen	226 226	89 271	213 322	88 621
		(12 952)		(14 401)



1973 invigdes FlumeRide och har sedan dess varit en av de mest populära attraktionerna på Liseberg. Rännan rymmer 1,2 miljoner liter vatten.



Löner och andra ersättningar fördelade per land och mellan styrelseledamöter m fl och anställda

	2006		2005	
	Styrelse och vd (varav tantiem o d)	Övriga anställda	Styrelse och vd (varav tantiem o d)	Övriga anställda
Moderbolaget	1 173	133 855	1 156	128 121
Dotterföretag i Sverige	2 196	89 002	2 032	82 013
Totalt i dotterföretag	2 196	89 002	2 032	82 013
Totalt i koncernen	3 369	222 857	3 188	210 134

Av moderbolagets pensionskostnader avser 328 (f å 285) gruppen styrelse och vd. Bolagets utestående pensionsförpliktelser till dessa uppgår till 0 (f å 0).

Av koncernens pensionskostnader avser 671 (f å 663) gruppen styrelse och vd. Bolagets utestående pensionsförpliktelser till dessa uppgår till 0 (f å 0).

Avtal om avgångsvederlag, vid uppsägning från bolagets sida, uppgående till 2 årslöner har träffats med verkställande direktören. Vid uppsägning från bolagets sida har vd dessutom rätt till särskild tilläggs pension fram till 65 års ålder. Vd har enligt anställningsavtal möjlighet att avgå med pension på egen begäran tidigast vid utgången av den kalendermånad då vd fyller 60 år. I sådant fall har vd rätt till 65 procent av månadslönen fram till dess att vd fyllt 62 år och därefter 75 procent av månadslönen fram till och med pensionsdagen. I båda fallen skall bolaget erlagga sedvanliga pensionspremier till pensionsinträde. Verkställande direktörer i dotterföretagen följer ITP-planen.

Avtal om avgångsvederlag med verkställande direktörerna i dotterföretagen förekommer inte.

Sjukfrånvaro för anställda i % av arbetad tid

	Koncern		Moderbolag	
	2006	2005	2006	2005
Total sjukfrånvaro	4,7	5,2	4,8	4,9
Långtidssjukfrånvaro	1,8	2,7	2,2	2,4
Sjukfrånvaro för män	3,7	3,8	4,9	4,7
Sjukfrånvaro för kvinnor	5,6	6,6	4,8	5,3
Sjukfrånvaro anställda under 29 år	3,8	3,1	4,0	3,0
Sjukfrånvaro anställda 30–49 år	4,6	3,3	4,7	5,5
Sjukfrånvaro anställda 50 år och äldre	9,3	13,2	8,0	11,3

Långtidssjukfrånvaro avser frånvaro under en sammanhängande tid av 60 dagar eller mer.

Könsfördelning inom företagsledningen

	Koncern		Moderbolag	
	2006	2005	2006	2005
Styrelseledamöter antal män	8	8	8	8
Styrelseledamöter antal kvinnor	5	5	5	5
vd antal män	4	4	1	1
Övrig företagsledning antal män	6	6	6	6
Summa män	18	18	15	15
Summa kvinnor	5	5	5	5

Not 4 Avskrivningar på materiella anläggningstillgångar

	Koncern		Moderbolag	
	2006	2005	2006	2005
Byggnader och mark	-26 023	-23 815	-20 739	-18 983
Markanläggningar	-2 157	-2 157	-2 152	-2 153
Inventarier, verktyg och installationer	-39 948	-45 175	-32 569	-38 083
Summa	-68 128	-71 147	-55 460	-59 219

Not 5 Bokslutsdispositioner

	Moderbolag	
	2006	2005
Avskrivningar utöver plan	-15 211	-11 074
Summa	-15 211	-11 074

Not 6 Skatt

	Koncern		Moderbolag	
	2006	2005	2006	2005
Skatt på årets resultat				
Aktuell skatt	33	-204	57	-187
Skatt på koncernbidrag	-8 400	-17 779	-3 239	-15 021
Uppskjuten skatt	-4 138	-3 170	-	-
Skatt på årets resultat	-12 505	-21 153	-3 182	-15 208



Not 7 Byggnader och mark

	Koncern		Moderbolag	
	2006	2005	2006	2005
Ingående anskaffningsvärden	672 369	651 698	561 842	553 032
Inköp	46 178	21 107	34 860	8 810
Försäljningar/ utrangeringar	-1 480	-436	-	-
Utgående ack. anskaffningsvärden	717 067	672 369	596 702	561 842
Ingående avskrivningar	-281 807	-256 228	-235 405	-214 269
Försäljningar/ utrangeringar	1 110	393	-	-
Årets avskrivningar enligt plan	-28 179	-25 972	-22 891	-21 136
Utgående ack. avskrivningar	-308 876	-281 807	-258 296	-235 405
Utgående planenligt restvärde	408 191	390 562	338 406	326 437
Varav anskaffningsvärde för mark	17 829	17 829	15 831	15 831
Taxeringsvärden				
Byggnader	144 332	144 332	74 725	74 725
Mark	64 200	64 200	34 799	34 799
Summa	208 532	208 532	109 524	109 524

Not 8 Inventarier, verktyg och installationer

	Koncern		Moderbolag	
	2006	2005	2006	2005
Ingående anskaffningsvärde	637 802	563 171	564 997	497 762
Inköp	33 296	80 292	25 248	71 656
Försäljningar/ utrangeringar	-18 590	-5 661	-13 586	-4 421
Omklassificeringar	-7	-	-	-
Utgående ack. anskaffningsvärden	652 501	637 802	576 659	564 997
Ingående avskrivningar enligt plan	-416 253	-376 721	-363 428	-329 758
Försäljningar/ utrangeringar	17 914	5 643	13 096	4 413
Omklassificeringar	-25	-	-	-
Årets avskrivningar enligt plan	-39 949	-45 175	-32 569	-38 083
Utgående ack. avskrivningar enligt plan	-438 313	-416 253	-382 901	-363 428
Utgående planenligt restvärde	214 188	221 549	193 758	201 569

Not 9 Andelar i koncernföretag

	Moderbolag		
	2006	2005	
Ingående anskaffningsvärde	8 940	8 940	
Utgående anskaffningsvärde	8 940	8 940	
Företagets namn	Antal andelar	Kapitalandel, %	Bokfört värde
Lisebergs Restaurant AB, 556058-2081, Göteborg	2 000	100%	1 940
Hotell Liseberg Heden AB, 556050-2501, Göteborg	5 000	100%	5 000
Lisebergs Gäst AB, 556422-0845, Göteborg	2 000	100%	2 000
			8 940



Not 10 Förändring i eget kapital

Koncern	Aktie- kapital	Bundna reserver	Fria reserver	Årets resultat
Belopp vid årets ingång	42 000	77 234	245 044	51 457
Aktieägartillskott			18 300	
Omräkningsdifferens			-1	
Koncernbidrag			-30 000	
Skatteeffekt av koncernbidrag			8 400	
Förskjutningar mellan bundet och fritt eget kapital		10 642	-10 642	
Vinstdisposition enligt beslut vid årets bolagsstämma			51 457	-51 457
Årets resultat			-	29 198
Belopp vid årets utgång	42 000	87 876	282 558	29 198
Moderbolag	Aktie- kapital	Reserv fond	Fritt eget kapital	
Belopp vid årets ingång	42 000		8 400	288 558
Koncernbidrag erhållna	-		-	18 456
Koncernbidrag lämnade				-30 019
Aktieägartillskott erhållna			-	18 300
Skatteeffekt av koncernbidrag				3 239
Årets resultat				5 493
Belopp vid årets utgång	42 000		8 400	304 027

Aktiekapitalet består av 420 000 aktier à nominellt 100 kronor.

Not 11 Obeskattade reserver

	Moderbolag	
	2006	2005
Avskrivningar utöver plan	101 991	86 780
Summa	101 991	86 780

Not 12 Långfristiga skulder

	Koncern		Moderbolag	
	2006	2005	2006	2005
Långfristiga skulder som förfaller till betalning senare än fem år efter balansdagen				
Skulder till koncern- företag	156 557	156 516	160 642	160 601
Skulder till kredit- institut	301	387	301	387
Summa	156 858	156 903	160 943	160 988

Den koncerngemensamma limiten avseende checkräkningskredit uppgår till 50 000 tkr. Utnyttjad checkräkningskredit uppgår till 0 tkr.

Not 13 Upplupna kostnader och förutbetalda intäkter

	Koncern		Moderbolag	
	2006	2005	2006	2005
Upplupna semester- löner	28 062	26 767	18 154	17 148
Upplupna löner	6 859	4 782	5 612	4 782
Upplupna sociala avg	8 313	8 007	4 176	4 390
Upplupna räntor	2 959	2 670	2 959	2 669
Förutbetalda intäkter	2 184	3 751	1 807	2 769
Övriga poster	11 589	10 112	10 430	7 299
Summa	59 966	56 089	43 138	39 057

Not 14 Justeringar för poster som inte ingår i kassaflödet

	Koncern		Moderbolag	
	2006	2005	2006	2005
Avskrivningar	68 128	71 147	55 460	59 219
Summa	68 128	71 147	55 460	59 219

Göteborg den 28 februari 2007

Göran Johansson

Pär-Ola Mannefred

Gunvor Carlsson

Gunnel Enby

Eva Calderon

Claes-Göran Brandin

Per Clemensson

Mats Wedin
Verkställande Direktör

Vår revisionsberättelse har lämnats den 28 februari 2007.

DELOITTE AB

Hans Warén
Auktoriserad revisor

Vår granskningsrapport har lämnats den 28 februari 2007.

Anita Rutgersson
av kommunfullmäktige utsedda lekmannarevisorer

Rolf Kurz



Granskningsrapport

Till årsstämman i Liseberg AB, org nr 556023-6811

Till Göteborgs kommunfullmäktige för kännedom

Vi har granskat bolagets verksamhet under 2006. Granskningen har utförts i enlighet med bestämmelserna i aktiebolagslagen 10 kap. 3 §, kommunallagen och god revisionsred samt med beaktande av de beslut kommunfullmäktige och bolagsstämman fattat. Det innebär att vi planerat och genomfört granskningen för att i rimlig grad försäkra oss om att bolagets verksamhet sköts på ett ändamålsenligt och från ekonomisk synpunkt tillfredsställande sätt samt att bolagets interna kontroll är tillräcklig.

En sammanfattande redogörelse för utförd granskning finns upprättad i en granskningsredogörelse som överlämnats till bolagets styrelse.

Vi bedömer att bolagets verksamhet sköts på ett ändamålsenligt och från ekonomisk synpunkt tillfredsställande sätt samt att den interna kontrollen har varit tillräcklig. Någon grund för anmärkning mot styrelsen och verkställande direktören föreligger därmed inte.

Göteborg 2007-02-28

Anita Rutgersson Rolf Kurz
av kommunfullmäktige utsedda lekmannarevisorer

Revisionsberättelse

Till årsstämman i Liseberg AB

Organisationsnummer 556023-6811

Vi har granskat årsredovisningen, koncernredovisningen och bokföringen samt styrelsens och verkställande direktörens förvaltning i Liseberg AB för räkenskapsåret 2006. Det är styrelsen och verkställande direktören som har ansvaret för räkenskapshandlingarna och förvaltningen och för att årsredovisningslagen tillämpas vid upprättandet av årsredovisningen och koncernredovisningen. Vårt ansvar är att uttala oss om årsredovisningen och förvaltningen på grundval av vår revision.

Revisionen har utförts i enlighet med god revisionsred i Sverige. Det innebär att vi planerat och genomfört revisionen för att med hög men inte absolut säkerhet försäkra oss om att årsredovisningen och koncernredovisningen inte innehåller väsentliga felaktigheter. En revision innefattar att granska ett urval av underlagen för belopp och annan information i räkenskapshandlingarna. I en revision ingår också att pröva redovisningsprinciperna och styrelsens och verkställande direktörens tillämpning av dem samt att bedöma de betydelsefulla uppskattningar som styrelsen och verkställande direktören gjort när de upprättat årsredovisningen och koncernredovisningen samt att utvärdera den samlade informationen i årsredovisningen och koncernredovisningen. Som underlag för vårt uttalande om ansvarsfrihet har vi granskat väsentliga beslut, åtgärder och förhållanden i bolaget för att kunna bedöma om någon styrelseledamot eller verkställande direktören är ersättningskyldig mot bolaget. Vi har även granskat om någon styrelseledamot eller verkställande direktören på annat sätt har handlat i strid med aktiebolagslagen, årsredovisningslagen eller bolagsordningen. Vi anser att vår revision ger oss rimlig grund för våra uttalanden nedan.

Årsredovisningen och koncernredovisningen har upprättats i enlighet med årsredovisningslagen och ger en rättvisande bild av bolagets och koncernens resultat och ställning i enlighet med god redovisningsred i Sverige. Förvaltningsberättelsen är förenlig med årsredovisningens och koncernredovisningens övriga delar.

Vi tillstryker att årsstämman fastställer resultaträkningen och balansräkningen för moderbolaget och för koncernen, disponerar vinsten i moderbolaget enligt förslaget i förvaltningsberättelsen och beviljar styrelsens ledamöter och verkställande direktören ansvarsfrihet för räkenskapsåret.

Göteborg 2007-02-28

DELOITTE AB

Hans Warén
Auktoriserad revisor



Lisebergs Restaurant AB

Förvaltningsberättelse

Verksamhetens art och inriktning

Lisebergs Restaurant AB driver samtliga restauranger, fast food-enheter och Burger King-restauranger inom Lisebergsområdet. Showkrogen Rondo ingår också, liksom hotell- och restaurangverksamheten på Barken Viking i Göteborgs hamn. Från och med juli 2004 ingår även Lisebergs Teaterkassa i bolaget.

Väsentliga händelser under räkenskapsåret och efter dess slut

I juni 2006 öppnade Trebello sina portar och gav därmed Liseberg ett helt nytt restaurangkoncept. I den nybyggda och modernt designade enheten kan ett sällskap äta mat, fika eller ta något från baren, allt under samma tak. Trebello togs väl emot av Lisebergs gäster och omsättningen hamnade över förväntningarna. Korvenheten Comics ligger numera i samma hus som Trebello, och öppnade i juni med ny inredning.

Under VM i fotboll bjöds det till fest på Spegeldammen. Här kunde upp till 400 sittande gäster se matcherna på storbildsskärm och samtidigt släcka sin törst i utebaren, som även användes vid flera konserter under säsongen.

På Rondo gav After Dark sin föreställning La Dolce Vita under både vår och höst, med en beläggning på 95 procent. Rondos år avslutades på nyårsafton med premiären av musikalen Cabaret med Peter Jöback i rollen som konferencier.

Jul på Liseberg blev återigen en stor framgång för restaurangbolaget, med nya julbordsrekord såväl i parken (cirka 22 500 st) som på Barken Viking (cirka 6 000 st). I LisebergsTornet öppnades under julperioden ett uppskattat café i samarbete med en av julmarknadens utställare.

Verksamhetens risker

Liseberg Restaurant AB verkar på en marknad där konkurrensen om besökarnas tid och pengar hårdnar. Detta sker dels genom att antalet aktörer inom turism- och evenemangsindustrin ökar men också genom att övriga nöjesparker i Norden presenterar attraktionsnyheter. Samtidigt medför den ekonomiska tillväxten att människors tid och möjligheter att resa utvecklas.

För att möta den hårdnande konkurrensen måste nöjesparken fortsätta att utvecklas med attraktioner och restauranger för att bli attraktiv för våra gäster.

Innan en fortsatt utbyggnad av nöjesparken kan ske måste dock dragningen av den s k Västlänken lösas. Flera av de presenterade alternativen berör direkt olika delar av Lisebergsparken. Med rätt dragnings- och på- och avstigningsmöjligheter i närheten av nöjesparken finns dock möjlighet att utveckla Liseberg till att bli en närpark för hela regionen.

Klimatförändringarna kan komma att påverka Lisebergs verksamhet på flera sätt. Ett allt extremare och mer oförutsägbart väder med mer regnande och stormar kan påverka nöjesparkens gästtillströmning eftersom en stor del av Lisebergs upplevelser och attraktioner är utomhus. Nöjesparken är också beroende av människors möjlighet att resa. Här kan ökade skatter på exempelvis drivmedel verka dämpande.

Personalredovisning

Lisebergskoncernen genomförde 2005 sin senaste medarbetaranalys där samtliga årsanställda och ett slumpvis urval av cirka 150 säsongsanställda fick svara på både slutna och öppna frågor. Svarsfrekvensen låg på mycket höga 94 procent.

Medarbetaranalysen var dels anpassad till den tidigare analysen som gjordes 2003 för att uppnå jämförbarhet, men den var också anpassad till Göteborg Stads medarbetaranalys, varför ett NMI har räknats ut.

Lisebergs totala NMI blev höga 76, jämfört med Göteborgs Stads NMI på 55. Detta betyder att Lisebergskoncernen är det verksamhetsområde som tillsammans med Business Region Göteborg fick högst totalt NMI i hela Göteborgs kommun.

Den trivsel anställda visat genom medarbetaranalysen får också genomslag i sjukfrånvaron. Den totala genomsnittliga sjukfrånvaron är lägre än 4 procent.

Miljöredovisning

Se Liseberg AB, sid 27.

Ägarförhållanden

Bolaget är helägt dotterbolag till Liseberg AB, org nr 556023-6811 med säte i Göteborg, som i sin tur är helägt till det av Göteborgs Stad ägda Göteborgs Kommunala Förvaltnings AB, org nr 556537-0888.



Flerårsöversikt

Belopp i Kkr	2006	2005	2004	2003
Nettoomsättning	210 463	208 028	192 855	196 332
Rörelseresultat	4 972	15 669	4 769	11 093
Resultat efter finansiella poster	5 711	16 013	5 024	11 699
Balansomslutning	49 627	45 384	47 516	39 639
Soliditet ⁽¹⁾	8,8%	11,1%	11,0%	14,5%
Avkastning på eget kapital ⁽²⁾	87,4%	224,7%	65,9%	145,4%
Avkastning på totalt kapital ⁽³⁾	12,1%	34,7%	11,8%	27,4%
Medelantal anställda	281	267	264	264

¹⁾ Justerat eget kapital*/ Balansomslutning

²⁾ (Nettoresultat före bokslutsdispositioner x 72 procent) /

Genomsnittligt justerat eget kapital

³⁾ (Resultat efter finansiella intäkter och kostnader + räntekostnader) /

Genomsnittlig balansomslutning

^{*)} Eget kapital inklusive 72 procent av obeskattade reserver

Framtida utveckling

Under våren 2007 byts köket på Järnvägsrestaurangen ut. Den populära familjerestaurangen får därmed ett kök som är väl anpassat till dagens krav på ergonomi och livsmedelshandling.

I Huvudrestaurantens anrika lokal Nonnen byggs en ny bar, som blir ett välkommet komplement till restaurangutbudet i den norra delen av parken.

Serveringen på Spegeldammen fortsätter även under 2007, när våder och olika evenemang så påbjuder. Till säsongstarten 2008 färdigställs en ny restaurang strax söder om dammen. Musikcaféet har under tiden fått lämna plats åt byggnationen, som kommer att pågå under hela 2007.

Rondo har ett fullspäckat spelschema 2007. Under våren spelas musikalen Cabaret med Peter Jöback i huvudrollen. Christer Sjögren kommer tillbaka med några föreställningar av showen Show me Vegas i maj, och under hösten gästas Rondo åter av illusionisten Joe Labero med föreställningen Invited to Labero.

Förslag till vinstdisposition (kronor)**Moderbolaget**

Till bolagsstämmans förfogande står följande vinstmedel

Balanserade vinstmedel från föregående år	-4 599 391
Årets resultat	4 676 502

Summa **77 III**

Styrelsen föreslår att i ny räkning balanseras **77 111**

Summa **77 III**

Beträffande bolagets resultat och ställning i övrigt hänvisas till nedanstående resultat- och balansräkningar, kassaflödesanalys samt tilläggsupplysningar. Alla belopp uttrycks i svenska kilokronor där ej annat anges.

Varje år serveras 13 ton grillkorv och
7 ton kokt korv på Liseberg. Till det går
det åt 2 ton västkustsallad.



Resultaträkning

Belopp i Kkr	Not	2006	2005
Rörelsens intäkter m m			
Nettoomsättning	1	210 463	208 028
		210 463	208 028
Rörelsens kostnader			
Råvaror och förnödenheter		-52 590	-51 650
Övriga externa kostnader	2	-56 206	-53 698
Personalkostnader	3	-92 193	-82 971
Avskrivningar av materiella anläggningstillgångar	4	-4 502	-4 040
Rörelseresultat		4 972	15 669
Resultat från finansiella investeringar			
Övriga ränteintäkter och liknande resultatposter		777	452
Räntekostnader och liknande resultatposter		-38	-108
Resultat efter finansiella poster		5 711	16 013
Bokslutsdispositioner	5	812	279
Skatt på årets resultat	6	-1 846	-4 691
Årets resultat		4 677	11 601

Kassaflödesanalys

Belopp i Kkr	Not	2006	2005
Den löpande verksamheten			
Rörelseresultat		4 972	15 669
Justeringar för poster som inte ingår i kassaflödet	12	4 502	4 040
Erhållen ränta		777	452
Erlagd ränta		-38	-108
Betald inkomstskatt		-3	0
Kassaflöde från den löpande verksamheten före förändringar av rörelsekapital		10 210	20 053
Kassaflöde från förändringar i rörelsekapital			
Minskning(+)/ökning(-) av varulager		-45	219
Minskning(+)/ökning(-) av kundfordringar		-1 680	697
Minskning(+)/ökning(-) av fordringar		-2 508	-9 878
Minskning(-)/ökning(+) av leverantörsskulder		-52	1 505
Minskning(-)/ökning(+) av kortfristiga skulder		14 629	-3 359
Kassaflöde från den löpande verksamheten		20 554	9 237
Investeringsverksamheten			
Förvärv av materiella anläggningstillgångar		-5 588	-2 235
Kassaflöde från investeringsverksamheten		-5 588	-2 235
Finansieringsverksamheten			
Utbetalade koncernbidrag		-16 292	-5 747
Kassaflöde från finansieringsverksamheten		-16 292	-5 747
Årets kassaflöde		-1 326	1 255
Likvida medel vid årets början		1 722	467
Likvida medel vid årets slut		396	1 722



Balansräkning

Belopp i Kkr	Not	2006	2005
Tillgångar			
Anläggningstillgångar			
Materiella anläggningstillgångar			
Inventarier, verktyg och installationer	7	10 900	9 814
		10 900	9 814
Finansiella anläggningstillgångar			
Fordringar hos koncernföretag		4 085	4 085
		4 085	4 085
Summa anläggningstillgångar		14 985	13 899
Omsättningstillgångar			
Varulager m m			
Råvaror och förnödenheter		2 389	2 344
		2 389	2 344
Kortfristiga fordringar			
Kundfordringar		9 886	8 206
Fordringar hos koncernföretag		20 682	15 490
Förutbetalda kostnader och upplupna intäkter		1 289	3 723
		31 857	27 419
Kassa och bank		396	1 722
Summa omsättningstillgångar		34 642	31 485
Summa tillgångar		49 627	45 384

Balansräkning

Belopp i Kkr	Not	2006	2005
Eget kapital och skulder			
Eget kapital			
Bundet eget kapital	8		
Aktiekapital		2 000	2 000
Reservfond		400	400
		2 400	2 400
Fritt eget kapital			
Balanserad vinst eller förlust		-4 600	-11 458
Årets resultat		4 677	11 601
		77	143
Summa eget kapital		2 477	2 543
Obeskattade reserver	9	2 645	3 457
Långfristiga skulder	10		
Skulder till koncernföretag		8 061	8 061
		8 061	8 061
Kortfristiga skulder			
Leverantörsskulder		7 645	7 697
Skatteskuld		63	66
Övriga kortfristiga skulder		18 054	12 362
Upplupna kostnader och förutbetalda intäkter	11	10 682	11 198
		36 444	31 323
Summa eget kapital, och skulder		49 627	45 384

Poster inom linjen

Belopp i Kkr	Not	2006	2005
Ställda säkerheter			
Företagsinteckningar		500	500
Summa ställda säkerheter		500	500
Ansvarsförbindelser		inga	inga



Tilläggsupplysningar

Redovisningsprinciper

De redovisningsprinciper som är tillämpade överensstämmer med Årsredovisningslagen, Bokföringsnämndens allmänna råd och uttalanden och i förekommande fall Redovisningsrådets rekommendationer.

Principerna är oförändrade jämfört med föregående år.

Intäktsredovisning

Försäljning av varor och tjänster redovisas vid leverans av produkten eller vid tidpunkten för tjänstens tillhandahållande. Försäljning redovisas netto efter moms.

Skatter

Periodens skattekostnad eller skatteintäkt består av aktuell och uppskjuten skatt. Aktuell skatt är den skatt som beräknas på det skattepliktiga resultatet för en period. Uppskjuten skatt beräknas utifrån den s k balansansatsen, vilket innebär att en jämförelse görs mellan redovisade och skattemässiga värden på bolagets tillgångar respektive skulder. Skillnaden mellan dessa värden multipliceras med aktuell skattesats, vilket ger beloppet för den uppskjutna skattefordringen/-skulden. Uppskjutna skattefordringar redovisas i balansräkningen i den omfattning det är sannolikt att beloppen kan utnyttjas mot framtida skattepliktiga resultat.

Anläggningstillgångar

Anläggningstillgångarna är redovisade till anskaffningskostnad med avdrag för planmässiga avskrivningar baserade på en bedömning av tillgångarnas ekonomiska livslängd.

Avskrivningar enligt plan är gjorda enligt följande:

Inventarier, verktyg och installationer	10–20%
---	--------

Skillnaden mellan avskrivningar enligt plan och bokförda avskrivningar är redovisade som bokslutsdisposition.

Varulager

Varulager redovisas enligt Redovisningsrådets rekommendation RR 2:02 Varulager. Varulagret är upptaget till det lägsta av anskaffningsvärdet enligt den s k först-in först-ut principen respektive verkligt värde. Inkuransrisker har därvid beaktats.

Skulder

Skulder upptas till nominellt belopp.

Fordringar

Fordringar är redovisade till det belopp varmed de beräknas inflyta.

Fordringar och skulder i utländsk valuta

Fordringar och skulder i utländsk valuta har värderats till balansdagens kurs.

Kassaflödesanalys

Kassaflödesanalysen upprättas enligt indirekt metod i enlighet med Redovisningsrådets rekommendation RR 7 Redovisning av kassaflöden. Det redovisade kassaflödet omfattar endast transaktioner som medför in- eller utbetalningar. Med likvida medel avses Kassa och Bank.

Koncernbidrag

I enlighet med Redovisningsrådets Akutgrupps uttalande URA 7 redovisas lämnade och erhållna koncernbidrag/aktieägartillskott direkt mot fritt eget kapital.



Strössel på glassen vill man ju ha.
5 ton går åt på Liseberg på ett år.

Noter

Not 1 Uppgift om inköp och försäljning inom samma koncern, m m

Bolag och nämnder inom Göteborgs Stad	2006	2005
Inköp	3,6%	2,8%
Försäljning	0,9%	0,9%

Den koncern som omfattas av ÅRL:s bestämmelser (Liseberg AB med dotterföretag)

	2006	2005
Inköp	13,4%	15,7%
Försäljning	1,9%	1,8%

Not 2 Upplysning om revisorns arvode och kostnadsersättning

Arvode till externrevisor och lekmannarevisor debiteras moderbolaget.

Not 3 Medelantal anställda, löner, andra ersättningar och sociala kostnader

	2006	2005
Medelantalet anställda med fördelning på kvinnor och män uppgår till		
Kvinnor	180	168
Män	101	99
Totalt	281	267
Löner och ersättningar uppgår till:		
Styrelsen och verkställande direktören (varav tantiem och därmed jämförbar ersättning)	761	722
Övriga anställda	65 674	59 627
Totala löner och ersättningar	66 435	60 349
Sociala kostnader enligt lag och avtal	21 479	21 388
Pensionskostnader	2 651	2 729
Totala löner, ersättningar, sociala kostnader och pensionskostnader	90 565	84 466

Av bolagets pensionskostnader avser 153 (f.å. 150) gruppen styrelse och vd. Bolagets utestående pensionsförpliktelser till dessa uppgår till 0 (f.å. 0). Verkställande direktören följer ITP-planen. Avtal om avgångsvederlag för verkställande direktören förekommer inte.

Sjukfrånvaro för anställda i % av arbetad tid	2006	2005
Total sjukfrånvaro	3,8	3,4
Långtidssjukfrånvaro	1,0	1,0
Sjukfrånvaro för män	2,4	1,5
Sjukfrånvaro för kvinnor	5,1	4,9
Sjukfrånvaro anställda under 29 år	3,8	3,0
Sjukfrånvaro anställda 30-49 år	2,3	3,1
Sjukfrånvaro anställda 50 år och äldre	7,8	7,9

Långtidsfrånvaro avser frånvaro under en sammanhängande tid av 60 dagar eller mer.

Könsfördelning inom företagsledningen	2006	2005
Styrelseledamöter antal män	8	8
Styrelseledamöter antal kvinnor	5	5
VD antal män	1	1
Övrig företagsledning antal män	6	6
Summa män	15	15
Summa kvinnor	5	5

Not 4 Avskrivningar m m på materiella anläggningstillgångar

	2006	2005
Inventarier, verktyg och installationer	-4 502	-4 040
Totalt	-4 502	-4 040

Not 5 Bokslutsdispositioner

	2006	2005
Avskrivningar utöver plan	812	279
Summa	812	279

Not 6 Skatt

	2006	2005
Följande komponenter ingår i skattekostnaden:		
Aktuell skatt	-2	-
Skatt på koncernbidrag	-1 844	-4 691
Skatt på årets resultat	-1 846	-4 691



Not 7 Inventarier, verktyg och installationer

	2006	2005
Ingående anskaffningsvärde	45 342	43 107
Inköp	5 618	2 235
Omklassificeringar	-3 725	-
Utgående ackumulerade anskaffningsvärden	47 235	45 342
Ingående avskrivningar enligt plan	-35 528	-31 488
Omklassificeringar	3 509	-
Årets avskrivningar enligt plan	-4 316	-4 040
Utgående ackumulerade avskrivningar	-36 335	-35 528
Utgående planenligt restvärde	10 900	9 814

Not 8 Förändring i eget kapital

	Aktie- kapital	Reserv fond	Fritt eget kapital
Belopp vid årets ingång	2 000	400	143
Koncernbidrag			-6 587
Skatteeffekt koncernbidrag			1 844
Årets resultat			4 677
Utgående balans	2 000	400	77

Aktiekapitalet består av 2 000 aktier à nominellt 1 000 kronor.

Not 9 Obeskattade reserver

	2006	2005
Avskrivningar utöver plan	2 645	3 457
Summa	2 645	3 457

Not 10 Långfristiga skulder

	2006	2005
Långfristiga skulder som förfaller till betalning senare än fem år efter balansdagen		
Övriga skulder	8 061	8 061
Summa	8 061	8 061

Den koncerngemensamma limiten avseende checkräkningskredit uppgår till 50 000 tkr.

Not 11 Upplupna kostnader och förutbetalda intäkter

	2006	2005
Upplupna semesterlöner	6 081	5 110
Upplupna sociala avgifter	2 698	2 505
Förutbetalda intäkter	87	84
Övriga poster	1 816	3 499
Summa	10 682	11 198

Not 12 Justeringar för poster som inte ingår i kassaflödet

	2006	2005
Avskrivningar	4 502	4 040
Summa	4 502	4 040

Göteborg den 28 februari 2007

Göran Johansson

Pär-Ola Mannefred

Gunnel Enby

Claes-Göran Brandin

Hansjörg Lechtaler
Verkställande Direktör

Gunvor Carlsson

Eva Calderon

Per Clemensson

Vår revisionsberättelse har lämnats den 28 februari 2007.

DELOITTE AB

Hans Wärén
Auktoriserad revisor

Vår granskningsrapport har lämnats den 28 februari 2007.

Anita Rutgersson Rolf Kurz
av kommunfullmäktige utsedda lekmannarevisorer



Hotell Liseberg Heden AB

Förvaltningsberättelse

Verksamhetens art och inriktning

Hotell Liseberg Hedens rörelse omfattar hotell, konferens- och restaurangverksamhet.

Väsentliga händelser under räkenskapsåret och efter dess slut

Under det första kvartalet 2006 har hotellets restaurang Hedens Hörna fått en rejäl ansiktslyftning med ny färgsättning, ny ljus-sättning och ny inredning.

Hotell Liseberg Heden AB anslöts den 1 juni till marknadsföringskedjan World Hotels som ett First Class Hotel och lämnade därmed Rica Hotels.

Verksamhetens risker

Hotellnäringen i Göteborg är beroende av att antalet övernattande besökare till Göteborg är i ständig tillväxt. Göteborg har för tillfället ett sviktande antal delegatdygn i "böckerna" vilket kan få till följd en nedgång i beläggningsprocenten. Hotell Liseberg Heden bemöter detta med en större flexibilitet i prissättning, samt att vårt nya medlemskap i World Hotels som ett First Class Collection Hotel ger oss större möjligheter att synas på den internationella arenan.

Personalredovisning

Hotell Liseberg Heden har de senaste åren arbetat intensivt med att få ner sjukfrånvaroantalen. Detta arbete resulterade 2006 i en väsentlig nedgång vad gäller såväl den långa som den korta sjukfrånvaron. Ett arbete som fortskrider även 2007.

Miljöredovisning

Hotell Liseberg Heden har under många år varit i framkant beträffande miljöarbete. Under 2006 genomfördes en halvdags utbildning i miljöarbete för samtlig personal, och miljöarbetet utgör en del av hotellets kvalitetssystem.

Ägarförhållanden

Bolaget är helägt dotterbolag till Liseberg AB org nr 556023-6811 med säte i Göteborg som i sin tur är helägt av det av Göteborgs Stad helägda Göteborgs Kommunala Förvaltnings AB (556537-0888).

Flerårsöversikt

Belopp i Kkr	2006	2005	2004	2003
Nettoomsättning	59 921	54 283	53 897	57 610
Rörelseresultat	11 932	-5 352	5 871	9 732
Resultat efter finansiella poster	12 068	-5 376	5 992	10 041
Balansomslutning	46 268	48 548	47 750	39 927
Soliditet ⁽¹⁾	33,9%	32,2%	32,1%	38,1%
Avkastning på eget kapital ⁽²⁾	55,3%	-24,8%	28,2%	47,3%
Avkastning på totalt kapital ⁽³⁾	25,6%	-10,8%	13,8%	25,3%
Medelantal anställda	72	69	72	72

¹⁾ Justerat eget kapital* / Balansomslutning

²⁾ (Nettoresultat före bokslutsdispositioner x 72%) / Genomsnittligt justerat eget kapital

³⁾ (Resultat efter finansiella intäkter och kostnader + räntekostnader) / Genomsnittlig balansomslutning

⁴⁾ Eget kapital inklusive 72% av obeskattade reserver

Framtida utveckling

Under sommaren 2007 kommer den första etappen av en uppgradering av hotellets konferensavdelning att genomföras. Denna etapp omfattar lokalerna IFK, ÖIS och Frölunda med tillhörande publika utrymmen samt ett nytt konferenspentry.

Förslag till vinstdisposition (kronor)

Moderbolaget

Till bolagsstämmans förfogande står följande vinstmedel

Balanserade vinstmedel från föregående år	-688 519
Årets resultat	8 331 685
Summa	7 643 166

Styrelsen föreslår att i ny räkning balanseras

Summa	7 643 166
--------------	------------------

Beträffande bolagets resultat och ställning i övrigt hänvisas till nedanstående resultat- och balansräkningar, kassaflödesanalys samt tilläggsupplysningar. Alla belopp uttrycks i svenska kilokronor där ej annat anges.



Resultaträkning

Belopp i Kkr	Not	2006	2005
Rörelsens intäkter m m			
Nettoomsättning	1	59 921	54 283
		59 921	54 283
Rörelsens kostnader			
Råvaror och förnödenheter		-5 583	-5 285
Övriga externa kostnader	2	-14 752	-28 307
Personalkostnader	3	-23 684	-22 096
Avskrivningar av materiella anläggningstillgångar	4	-3 970	-3 947
Rörelseresultat		11 932	-5 352
Resultat från finansiella investeringar			
Övriga ränteintäkter och liknande resultatposter		233	124
Räntekostnader och liknande resultatposter		-97	-147
Resultat efter finansiella poster		12 068	-5 375
Bokslutsdispositioner	5	-391	-509
Skatt på årets resultat	6	-3 345	1 611
Årets resultat		8 332	-4 273

Kassaflödesanalys

Belopp i Kkr	Not	2006	2005
Den löpande verksamheten			
Rörelseresultat		11 932	-5 352
Justeringar för poster som inte ingår i kassaflödet	13	3 970	3 947
Erhållen ränta		233	124
Erlagd ränta		-97	-147
Betald skatt		-21	-59
Kassaflöde från den löpande verksamheten före förändringar av rörelsekapital		16 017	-1 487
Kassaflöde från förändringar i rörelsekapital			
Minskning(+)/ökning(-) av varulager		-46	-58
Minskning(+)/ökning(-) av kundfordringar		-323	224
Minskning(+)/ökning(-) av kortfristiga fordringar		800	12 147
Minskning(-)/ökning(+) av leverantörsskulder		-2 203	-415
Minskning(-)/ökning(+) av kortfristiga skulder		-17 935	870
Kassaflöde från den löpande verksamheten		-3 690	11 281
Investeringsverksamheten			
Förvärv av materiella anläggningstillgångar		-2 112	-5 471
Kassaflöde från investeringsverksamheten		-2 112	-5 471
Finansieringsverksamheten			
Minskning(-)/ökning(+) av långfristig skuld		-	-33
Utbetalade koncernbidrag		-	-5 851
Erhållet aktieägartillskott		5 811	74
Kassaflöde från finansieringsverksamheten		-5 811	-5 810
Årets kassaflöde		9	0
Likvida medel vid årets början		18	18
Likvida medel vid årets slut		27	18



Balansräkning

Belopp i Kkr	Not	2006	2005
Tillgångar			
Anläggningstillgångar			
Materiella anläggningstillgångar			
Byggnader och mark	7	34 867	36 867
Inventarier, verktyg och installationer	8	7 276	7 357
Pågående nyanläggningar och förskott avseende materiella anläggningstillgångar		223	-
		42 366	44 224
Omsättningstillgångar			
Varulager m m			
Råvaror och förnödenheter		558	512
		558	512
Kortfristiga fordringar			
Kundfordringar		1 173	850
Fordringar hos koncernföretag		1 523	2 428
Skattefordran		134	-
Övriga fordringar		14	43
Förutbetalda kostnader och upplupna intäkter		474	474
		3 318	3 795
Kassa och bank		27	18
Summa omsättningstillgångar		3 903	4 325
Summa tillgångar		46 269	48 549

Balansräkning

Belopp i Kkr	Not	2006	2005
Eget kapital och skulder			
Eget kapital			
Bundet eget kapital	9		
Aktiekapital		5 000	5 000
Reservfond		1 000	1 000
		6 000	6 000
Fritt eget kapital			
Balanserad vinst eller förlust		-689	12 131
Årets resultat		8 332	-4 273
		7 643	7 858
Summa eget kapital		13 643	13 858
Obeskattade reserver	10	2 863	2 472
Långfristiga skulder	11		
Skulder till koncernföretag		23 197	23 197
		23 197	23 197
Kortfristiga skulder			
Leverantörsskulder		1 768	3 970
Skatteskuld		-	179
Övriga kortfristiga skulder		877	1 012
Upplupna kostnader och förutbetalda intäkter	12	3 921	3 861
		6 566	9 022
Summa eget kapital, och skulder		46 269	48 549

Poster inom linjen

Belopp i Kkr	Not	2006	2005
Ställda säkerheter			
Företagsinteckningar		inga	inga
Ansvarsförbindelser		inga	inga



Tilläggsupplysningar

Redovisningsprinciper

De redovisningsprinciper som är tillämplade överensstämmer med Årsredovisningslagen, Bokföringsnämndens allmänna råd och uttalanden och i förekommande fall Redovisningsrådets rekommendationer.

Principerna är oförändrade jämfört med föregående år.

Intäktsredovisning

Försäljning av varor och tjänster redovisas vid leverans av produkten eller vid tidpunkten för tjänstens tillhandahållande. Försäljning redovisas netto efter moms.

Skatter

Periodens skattekostnad eller skatteintäkt består av aktuell och uppskjuten skatt. Aktuell skatt är den skatt som beräknas på det skattepliktiga resultatet för en period. Uppskjuten skatt beräknas utifrån den skattemässiga värden på bolagets tillgångar respektive skulder. Skillnaden mellan dessa värden multipliceras med aktuell skattesats, vilket ger beloppet för den uppskjutna skattefordringen/-skulden. Uppskjutna skattefordringar redovisas i balansräkningen i den omfattning det är sannolikt att beloppen kan utnyttjas mot framtida skattepliktiga resultat.

Anläggningstillgångar

Anläggningstillgångarna är redovisade till anskaffningskostnad med avdrag för planmässiga avskrivningar baserade på en bedömning av tillgångarnas ekonomiska livslängd.

Avskrivningar enligt plan är gjorda enligt följande:

Byggnader	3%
Markanläggningar	5%
Hotellrumsinredning, datorer	20%
Inventarier, verktyg och installationer	10%

Skillnaden mellan avskrivningar enligt plan och bokförda avskrivningar är redovisade som bokslutsdisposition.

Varulager

Varulager redovisas enligt Redovisningsrådets rekommendation RR 2:02 Varulager. Redovisning av varulagret, är upptaget till det lägsta av anskaffningsvärdet enligt den skattemässiga först-in först-ut principen respektive verkligt värde. Inkuransrisker har därvid beaktats.

Skulder

Skulder upptas till nominellt belopp.

Fordringar

Fordringar är redovisade till det belopp varmed de beräknas inflyta.

Fordringar och skulder i utländsk valuta

Fordringar och skulder i utländsk valuta har värderats till balansdagens kurs.

Kassaflödesanalys

Kassaflödesanalysen upprättas enligt indirekt metod i enlighet med Redovisningsrådets rekommendation RR 7 Redovisning av kassaflöden. Det redovisade kassaflödet omfattar endast transaktioner som medför in- eller utbetalningar. Med likvida medel avses Kassa och Bank.

Koncernbidrag

I enlighet med Redovisningsrådets Akutgrupps uttalande URA 7 redovisas lämnade och erhållna koncernbidrag/aktieägartillskott direkt mot fritt eget kapital.



Man blir hungrig av att roa sig i nöjesparken hela dagen. Då vill man gärna ha en snabb måltid så att man inte missar tid i attraktionerna, 52 ton hamburgare och därtill 92 ton stripes serveras varje år på Liseberg.



Noter

Not 1 Uppgift om inköp och försäljning inom samma koncern, m m

Bolag och nämnder inom Göteborgs Stad	2006	2005
Inköp	13,1%	6,6%
Försäljning	4,2%	1,8%

Den koncern som omfattas av ÅRL:s bestämmelser (Liseberg AB med dotterföretag)

	2006	2005
Inköp	11,6%	4,5%
Försäljning	0,5%	0,3%

Not 2 Upplysning om revisorns arvode och kostnadsersättning

Arvode till externrevisor och lekmannarevisor debiteras moderbolaget.

Not 3 Medelantal anställda, löner, andra ersättningar och sociala kostnader

	2006	2005
Medelantalet anställda med fördelning på kvinnor och män uppgår till		
Kvinnor	54	55
Män	18	14
Totalt	72	69
Löner och ersättningar uppgår till:		
Styrelsen och verkställande direktören (varav tantiem och därmed jämställd ersättning)	592	570
Övriga anställda	15 967	14 897
Totala löner och ersättningar	16 559	15 467
Sociala kostnader enligt lag och avtal	5 922	5 390
Pensionskostnader	306	720
Totala löner, ersättningar, sociala kostnader och pensionskostnader	22 787	21 577

Av bolagets pensionskostnader avser 131 (f.å. 60) gruppen styrelse och vd. Bolagets utestående pensionsförpliktelser till dessa uppgår till 0 (f.å. 0). Verkställande direktören följer ITP-planen. Avtal om avgångsvederlag för verkställande direktören förekommer inte.

Sjukfrånvaro för anställda i % av arbetad tid	2006	2005
Total sjukfrånvaro	8,9	14,5
Långtidssjukfrånvaro	3,3	11,8
Sjukfrånvaro för män	2,1	3,9
Sjukfrånvaro för kvinnor	15,2	18,5
Sjukfrånvaro anställda under 29 år	2,7	5,9
Sjukfrånvaro anställda 30-49 år	8,5	14,5
Sjukfrånvaro anställda 50 år och äldre	22,4	54,0

Långtidsfrånvaro avser frånvaro under en sammanhängande tid av 60 dagar eller mer.

Könsfördelning inom företagsledningen	2006	2005
Styrelseledamöter antal män	8	8
Styrelseledamöter antal kvinnor	5	5
Vd antal män	1	1
Övrig företagsledning antal män	1	1
Övrig företagsledning antal kvinnor	2	2
Summa män	10	10
Summa kvinnor	7	7

Not 4 Avskrivningar m m på materiella anläggningstillgångar

	2006	2005
Byggnader och mark	-2 000	-2 000
Inventarier, verktyg och installationer	-1 970	-1 947
Totalt	-3 970	-3 947

Not 5 Bokslutsdispositioner

	2006	2005
Avskrivningar utöver plan	-391	-509
Summa	-391	-509

Not 6 Skatt på årets resultat

	2006	2005
Aktuell skatt	-21	-16
Skatt på koncernbidrag	-3 324	1 627
Skatt på årets resultat	-3 345	1 611



Not 7 Byggnader och mark

	2006	2005
Ingående anskaffningsvärden	61 972	51 438
Inköp	-	10 534
Utgående ack. anskaffningsvärden	61 972	61 972
Ingående avskrivningar	-25 105	-23 105
Årets avskrivningar enligt plan	-2 000	-2 000
Utgående ack. avskrivningar	-27 105	-25 105
Utgående planenligt restvärde	34 867	36 867
Varav anskaffningsvärde för mark	1 998	1 998
Taxeringsvärden		
Byggnader	57 527	57 527
Mark	28 209	28 209
Summa	85 736	85 736

Not 8 Inventarier, verktyg och installationer

	2006	2005
Ingående anskaffningsvärde	17 819	13 776
Inköp	1 889	5 177
Försäljningar/utrangeringar	-1 280	-1 135
Utgående ackumulerade anskaffningsvärden	18 428	17 818
Ingående avskrivningar enligt plan	-10 462	-9 650
Försäljningar/utrangeringar	1 280	1 135
Årets avskrivningar enligt plan	-1 970	-1 947
Utgående ackumulerade avskrivningar	-11 152	-10 462
Utgående planenligt restvärde	7 276	7 356

Not 9 Förändring i eget kapital

	Aktie- kapital	Reserv fond	Fritt eget kapital
Belopp vid årets ingång	5 000	1 000	7 857
Koncernbidrag			-11 870
Skatteeffekt koncernbidrag			3 324
Årets resultat			8 332
Utgående balans	5 000	1 000	7 643

Aktiekapitalet består av 5 000 aktier à nominellt 1 000 kronor.

Not 10 Obeskattade reserver

	2006	2005
Avskrivningar utöver plan	2 863	2 472
Summa	2 863	2 472

Not 11 Långfristiga skulder

	2006	2005
Långfristiga skulder som förfaller till betalning senare än fem år efter balansdagen		
Övriga skulder	23 197	23 197
Summa	23 197	23 197

Den koncerngemensamma limiten avseende checkräkningskredit uppgår till 50 000 tkr.

Not 12 Upplupna kostnader och förutbetalda intäkter

	2006	2005
Upplupna semesterlöner	1 732	1 877
Upplupna sociala avgifter	1 249	1 290
Övriga poster	940	694
Summa	3 921	3 861

Not 13 Justeringar för poster som inte ingår i kassaflödet

	2006	2005
Avskrivningar	3 970	3 947
Summa	3 970	3 947

Göteborg den 28 februari 2007

Göran Johansson

Pär-Ola Mannefred Gunvor Carlsson

Gunnel Enby Eva Calderon

Claes-Göran Brandin Per Clemensson

Mats Östblom
Verkställande Direktör

Vår revisionsberättelse har lämnats den 28 februari 2007.

DELOITTE AB

Hans Warén
Auktoriserad revisor

Vår granskningsrapport har lämnats den 28 februari 2007.

Anita Rutgersson Rolf Kurz
av kommunfullmäktige utsedda lekmannarevisorer



Lisebergs Gäst AB

Förvaltningsberättelse

Verksamhetens art och inriktning

Lisebergs Gäst AB:s verksamhet omfattar camping, stuguthyrning, vandrarhem, hotell och gästhamn. Följande anläggningar ingår: Lisebergsbyn Kärralund, Askim Strand Camping, Delsjöns Camping samt Lisebergs Gästhamn Lilla Bommen.

Väsentliga händelser under räkenskapsåret och efter dess slut

Lisebergs Gäst AB har under året investerat i en ny reception, butik, kontor, frukost- och mötesrum. Flera teknikinvesteringar har också gjorts i form av förbättrad IT och telefoni, främst inom försäljningsområdet. Bolagets huvudanläggning har bytt namn, från Lisebergs Camping & Stugbyar Kärralund till Lisebergsbyn Kärralund. Driftansvaret för Lisebergs Gästhamn Lilla Bommen övergår från 2007 till moderbolaget.

Verksamhetens risker

Då bolagets gäster i huvudsak består av långväga resande, antingen i affärssyfte eller på semester, är förutsättningarna för detta resande avgörande för bolagets framgång.

Den alltmer intensiva debatten kring den globala uppvärmningen förosakad av bl a bilar, medför en risk att minskad tillgång till bränsle, restriktioner kring nyttjande av privata fordon samt skattepålagor, minskar möjligheterna för gästerna att besöka bolagets anläggningar.

På kort sikt torde detta inte innebära någon större risk, men i det längre perspektivet kan det bli av avgörande betydelse.

Personalredovisning

Under året har bolaget aktivt arbetat för att sjukfrånvarotalen skall minska, främst vad avser de längre sjukperioderna. Detta arbete parat med organisationsförändringar som medfört en bättre arbetsmiljö har gett goda resultat. Den totala sjukfrånvaron har minskat från 4,5 procent till 2,6 procent och långtids-sjukfrånvaro förekommer inte i bolaget.

Arbetet med sjukfrånvarotalen har varit en del i det systematiska arbetsmiljöarbetet som fortskridit väl under året, vilket sannolikt är en del av förklaringen till framgången.

Miljöredovisning

Lisebergs Gäst AB ska på kort och lång sikt arbeta för att så lite som möjligt använda jordens ändliga resurser och för att låta kretsloppstänkandet genomsyra vårt arbete. Detta innebär inte enbart avfallshantering och energibesparingar för oss. Vi vill även som starka påverkare i samhället ta vårt ansvar att tillsammans med våra gäster förmedla information och budskap som leder till ett ökat miljömedvetande.

Konkreta åtgärder som vidtagits utifrån policyn är bl a solceller på servicebyggnader, bergvärme i flera byggnader och minskad användning av kemikalier vid rengöring.

Ägarförhållanden

Bolaget är helägt dotterbolag till Liseberg AB (org nr 556023-6811) med säte i Göteborg, som i sin tur är helägt av det av Göteborgs Stad helägda Göteborgs Kommunala Förvaltnings AB (org nr 556537-0888 med säte i Göteborg).

Flerårsöversikt

Belopp i Kkr	2006	2005	2004	2003
Nettoomsättning	32 999	30 712	30 250	28 547
Rörelseresultat	753	-411	-40	2 174
Resultat efter finansiella poster	42	-1 109	-724	1 520
Balansomslutning	40 013	33 393	33 493	32 020
Soliditet ⁽¹⁾	6,6%	7,7%	7,7%	8,4%
Avkastning på eget kapital ⁽²⁾	1,2%	-31,0%	-19,8%	41,2%
Avkastning på totalt kapital ⁽³⁾	2,2%	-1,2%	0,0%	7,5%
Medelantal anställda	35	34	36	36

¹⁾ Justerat eget kapital*/ Balansomslutning

²⁾ (Nettoresultat före bokslutsdispositioner x 72%) /
Genomsnittligt justerat eget kapital

³⁾ (Resultat efter finansiella intäkter och kostnader + räntekostnader) /
Genomsnittlig balansomslutning

⁴⁾ Eget kapital inklusive 72% av obeskattade reserver

Framtida utveckling

Under 2007 påbörjas omprofilering av Lisebergsbyn, vilket bl a kommer att innebära att designen på stugor m m kommer att få en västkustprofil som även kommer att innefatta namnändring på de olika objekten som finns på området.

Lilleby Camping, som varit utarrenderad, kommer att avyttras under 2007.

Sökandet efter lämplig plats för en ny camping i regionen fortsätter.

Förslag till vinstdisposition (kronor)

Moderbolaget

Till bolagsstämans förfogande står följande vinstmedel	
Balanserade vinstmedel från föregående år	-51 178
Årets resultat	57 335

Summa **6 157**

Styrelsen föreslår att i ny räkning balanseras **6 157**

Summa **6 157**

Beträffande bolagets resultat och ställning i övrigt hänvisas till nedanstående resultat- och balansräkningar, kassaflödesanalys samt tilläggsupplysningar. Alla belopp uttrycks i svenska kilokronor där ej annat anges.



Resultaträkning

Belopp i Kkr	Not	2006	2005
Rörelsens intäkter m m			
Nettoomsättning	1	32 999	30 712
		32 999	30 712
Rörelsens kostnader			
Råvaror och förnödenheter		-3 157	-3 461
Övriga externa kostnader	2	-12 978	-11 717
Personalkostnader	3	-11 728	-12 004
Avskrivningar av materiella anläggningstillgångar	4	-4 383	-3 941
Rörelseresultat		753	-411
Resultat från finansiella investeringar			
Övriga ränteintäkter och liknande resultatposter		40	2
Räntekostnader och liknande resultatposter		-751	-700
Resultat efter finansiella poster		42	-1 109
Bokslutsdispositioner	5	10	-19
Skatt på årets resultat	6	5	306
Årets resultat		57	-822

Kassaflödesanalys

Belopp i Kkr	Not	2006	2005
Den löpande verksamheten			
Rörelseresultat		753	-411
Justeringar för poster som inte ingår i kassaflödet	13	4 383	3 941
Erhållen ränta		40	-
Erlagd ränta		-19	-38
Betald skatt		-	80
Kassaflöde från den löpande verksamheten före förändringar av rörelsekapital		5 157	3 572
Kassaflöde från förändringar i rörelsekapital			
Minskning(+)/ökning(-) av varulager		-525	-73
Minskning(+)/ökning(-) av kundfordringar		120	284
Minskning(+)/ökning(-) av kortfristiga fordringar		-568	318
Minskning(-)/ökning(+) av leverantörsskulder		-660	-275
Minskning(-)/ökning(+) av kortfristiga skulder		5 414	544
Kassaflöde från den löpande verksamheten		8 938	4 370
Investeringsverksamheten			
Förvärv av materiella anläggningstillgångar		-10 050	-4 281
Kassaflöde från investeringsverksamheten		-10 050	-4 281
Finansieringsverksamheten			
Erhållna/utbetalade koncernbidrag		1 092	-620
Minskning(-)/ökning(+) av långfristig skuld		-	621
Kassaflöde från finansieringsverksamheten		1 092	1
Årets kassaflöde		-20	90
Likvida medel vid årets början		124	34
Likvida medel vid årets slut		104	124



Balansräkning

Belopp i Kkr	Not	2006	2005
Tillgångar			
Anläggningstillgångar			
Materiella anläggningstillgångar			
Byggnader och mark	7	34 919	27 258
Inventarier, verktyg och installationer	8	2 254	2 809
Pågående nyanläggningar och förskott avseende materiella anläggningstillgångar		74	1 513
Summa anläggningstillgångar		37 247	31 580
Omsättningstillgångar			
Varulager m m			
Råvaror och förnödenheter		802	277
		802	277
Kortfristiga fordringar			
Kundfordringar		757	877
Övriga fordringar		444	88
Förutbetalda kostnader och upplupna intäkter		659	447
		1 860	1 412
Kassa och bank		104	124
Summa omsättningstillgångar		2 766	1 813
Summa tillgångar		40 013	33 393

Balansräkning

Belopp i Kkr	Not	2006	2005
Eget kapital och skulder			
Eget kapital			
Bundet eget kapital	9		
Aktiekapital		2 000	2 000
Reservfond		400	400
		2 400	2 400
Fritt eget kapital			
Balanserad vinst eller förlust		-51	757
Årets resultat		57	-822
		6	-65
Summa eget kapital		2 406	2 335
Obeskattade reserver	10	311	321
Långfristiga skulder	11		
Skulder till koncernföretag		17 312	17 312
		17 312	17 312
Kortfristiga skulder			
Leverantörsskulder		868	1 528
Skulder till koncernföretag		16 840	9 551
Skatteskuld		128	128
Övriga kortfristiga skulder		2	246
Upplupna kostnader och förutbetalda intäkter	12	2 146	1 972
		19 984	13 425
Summa eget kapital, och skulder		40 013	33 393

Poster inom linjen

Belopp i Kkr	Not	2006	2005
Ställda säkerheter			
Ansvarsförbindelser		inga	inga



Tilläggsupplysningar

Redovisningsprinciper

De redovisningsprinciper som är tillämpade överensstämmer med Årsredovisningslagen, Bokföringsnämndens allmänna råd och uttalanden och i förekommande fall Redovisningsrådets rekommendationer.

Principerna är oförändrade jämfört med föregående år.

Intäktsredovisning

Försäljning av varor och tjänster redovisas vid leverans av produkten eller vid tidpunkten för tjänstens tillhandahållande. Försäljning redovisas netto efter moms.

Skatter

Periodens skattekostnad eller skatteintäkt består av aktuell och uppskjuten skatt. Aktuell skatt är den skatt som beräknas på det skattepliktiga resultatet för en period. Uppskjuten skatt beräknas utifrån den s k balansansatsen, vilket innebär att en jämförelse görs mellan redovisade och skattemässiga värden på bolagets tillgångar respektive skulder. Skillnaden mellan dessa värden multipliceras med aktuell skattesats, vilket ger beloppet för den uppskjutna skattefordringen/-skulden. Uppskjutna skattefordringar redovisas i balansräkningen i den omfattning det är sannolikt att beloppen kan utnyttjas mot framtida skattepliktiga resultat.

Anläggningstillgångar

Anläggningstillgångarna är redovisade till anskaffningskostnad med avdrag för planmässiga avskrivningar baserade på en bedömning av tillgångarnas ekonomiska livslängd.

Avskrivningar enligt plan är gjorda enligt följande:

Byggnader	3,3–10%
Inventarier, verktyg och installationer	20%

Skillnaden mellan avskrivningar enligt plan och bokförda avskrivningar är redovisade som bokslutsdisposition.

Varulager

Varulager redovisas enligt Redovisningsrådets rekommendation RR 2:02 Varulager. Redovisning av varulagret, är upptaget till det lägsta av anskaffningsvärdet enligt den s k först-in först-ut principen respektive verkligt värde. Inkuransrisker har därvid beaktats.

Fordringar

Fordringar är redovisade till det belopp varmed de beräknas inflyta.

Fordringar och skulder i utländsk valuta

Fordringar och skulder i utländsk valuta har värderats till balansdagens kurs.

Skulder

Skulder upptas till nominellt belopp.

Kassaflödesanalys

Kassaflödesanalysen upprättas enligt indirekt metod i enlighet med Redovisningsrådets rekommendation RR 7 Redovisning av kassaflöden. Det redovisade kassaflödet omfattar endast transaktioner som medför in- eller utbetalningar. Med likvida medel avses Kassa och Bank.

Koncernbidrag

I enlighet med Redovisningsrådets Akutgrupps uttalande URA 7 redovisas lämnade och erhållna koncernbidrag/aktieägartillskott direkt mot fritt eget kapital.

Under Jul på Liseberg smyckar 5 900 meter girlanger och cirka 700 granar parken. Läggs därtill alla ljus!



Noter

Not 1 Uppgift om inköp och försäljning inom samma koncern, m m

Bolag och nämnder inom Göteborgs Stad	2006	2005
Inköp	9,1%	7,7%
Försäljning	1,4%	1,3%

Den koncern som omfattas av ÅRL:s bestämmelser (Liseberg AB med dotterföretag)

	2006	2005
Inköp	7,0%	15,0%
Försäljning	0,4%	1,1%

Not 2 Upplysning om revisorns arvode och kostnadsersättning

Arvode till externrevisor och lekmannarevisor debiteras moderbolaget.

Not 3 Medelantal anställda, löner, andra ersättningar och sociala kostnader

	2006	2005
Medelantalet anställda med fördelning på kvinnor och män uppgår till		
Kvinnor	25	22
Män	10	12
Totalt	35	34
Löner och ersättningar uppgår till:		
Styrelsen och verkställande direktören (varav tantiem och därmed jämställd ersättning)	584	740
Övriga anställda	7 620	7 516
Totala löner och ersättningar	8 204	8 256
Sociala kostnader enligt lag och avtal	2 832	2 488
Pensionskostnader	417	1 008
Totala löner, ersättningar, sociala kostnader och pensionskostnader	11 453	11 752

Av bolagets pensionskostnader avser 30 (f.å. 97) gruppen styrelse och VD. Bolagets utestående pensionsförpliktelser till dessa uppgår till 0 (f.å. 0). Verkställande direktören följer ITP-planen. Avtal om avgångsvederlag för verkställande direktören förekommer inte.

Sjukfrånvaro för anställda i % av arbetad tid	2006	2005
Total sjukfrånvaro	2,6	4,5
Långtidssjukfrånvaro	0,0	2,4
Sjukfrånvaro för män	0,6	7,3
Sjukfrånvaro för kvinnor	3,9	3,0
Sjukfrånvaro anställda under 29 år	2,7	2,3
Sjukfrånvaro anställda 30-49 år	2,3	10,5
Sjukfrånvaro anställda 50 år och äldre	2,2	6,5

Långtidsfrånvaro avser frånvaro under en sammanhängande tid av 60 dagar eller mer.

Könsfördelning inom företagsledningen	2006	2005
Styrelseledamöter antal män	8	8
Styrelseledamöter antal kvinnor	5	5
VD antal män	1	1
Övrig företagsledning antal män	2	2
Summa män	11	11
Summa kvinnor	5	5

Not 4 Avskrivningar m m på materiella anläggningstillgångar

	2006	2005
Byggnader och mark	-3 288	-2 835
Inventarier, verktyg och installationer	-1 095	-1 106
Totalt	-4 383	-3 941

Not 5 Bokslutsdispositioner

	2006	2005
Avskrivningar utöver plan	10	-19
Summa	10	-19

Not 6 Skatt på årets resultat

	2006	2005
Skatt på koncernbidrag	5	306
Skatt på årets resultat	5	306



Not 7 Byggnader och mark

	2006	2005
Ingående anskaffningsvärden	48 556	47 229
Inköp	11 318	1 763
Försäljningar/utrangeringar	-1 480	-436
Utgående ack. anskaffningsvärden	58 394	48 556
Ingående avskrivningar	-21 298	-18 855
Försäljningar/utrangeringar	1 111	392
Årets avskrivningar enligt plan	-3 288	-2 835
Utgående ack. avskrivningar	-23 475	-21 298
Utgående planenligt restvärde	34 919	27 258
Varav anskaffningsvärde för mark	0	0
Taxeringsvärden		
Byggnader	12 080	12 080
Mark	1 192	1 192
Summa	13 272	13 272

Not 8 Inventarier, verktyg och installationer

	2006	2005
Ingående anskaffningsvärde	9 639	8 519
Inköp	540	1 225
Försäljningar/utrangeringar	-	-105
Utgående ackumulerade anskaffningsvärden	10 179	9 639
Ingående avskrivningar enligt plan	-6 830	-5 818
Försäljningar/utrangeringar	0	94
Årets avskrivningar enligt plan	-1 095	-1 106
Utgående ackumulerade avskrivningar	-7 925	-6 830
Utgående planenligt restvärde	2 254	2 809

Not 9 Förändring i eget kapital

	Aktie- kapital	Reserv fond	Fritt eget kapital
Belopp vid årets ingång	2 000	400	-65
Koncernbidrag			19
Skatteeffekt koncernbidrag			-5
Årets resultat			57
Utgående balans	2 000	400	6

Aktiekapitalet består av 20 000 aktier à nominellt 100 kronor.

Not 10 Obeskattade reserver

	2006	2005
Avskrivningar utöver plan	311	321
Summa	311	321

Not 11 Långfristiga skulder

	2006	2005
Långfristiga skulder som förfaller till betalning senare än fem år efter balansdagen:		
Övriga skulder	17 312	17 312
Summa	17 312	17 312

Den koncerngemensamma limiten avseende checkräkningskredit uppgår till 50 000 tkr. Utnyttjat belopp uppgår till 2 390 tkr.

Not 12 Upplupna kostnader och förutbetalda intäkter

	2006	2005
Upplupna semesterlöner	1 141	1 270
Upplupna sociala avgifter	170	152
Övriga poster	835	550
Summa	2 146	1 972

Not 13 Justeringar för poster som inte ingår i kassaflödet

	2006	2005
Avskrivningar	4 383	3 941
Summa	4 383	3 941

Göteborg den 28 februari 2007

Göran Johansson

Pär-Ola Mannefred Gunvor Carlsson

Gunnel Enby Eva Calderon

Claes-Göran Brandin Per Clemensson

Kent Kierdorf
Verkställande Direktör

Vår revisionsberättelse har lämnats den 28 februari 2007.

DELOITTE AB

Hans Warén
Auktoriserad revisor

Vår granskningsrapport har lämnats den 28 februari 2007.

Anita Rutgersson Rolf Kurz
av kommunfullmäktige utsedda lekmannarevisorer



Nyhet 2007 Uppswinget



Utmärkelser

30 år

Liseberg AB

Stig Nilsson
Björn Samuelsson

Lisebergs Restaurant AB

Ibrahim Ashi

25 år

Liseberg AB

Bengt Eriksson
Claes-Göran Lanjerud

20 år

Liseberg AB

Joakim Blad
Tommy Hedendal
Rolf Lindström
Gerth Stenevang

Hotell Liseberg Heden AB

Liselott Boström
Lena Svensson

15 år

Liseberg AB

Helena Carlgren
Lotta Hansson
Jonas Ljungberg

Lisebergs Restaurant AB

Hansjörg Lechtaler

Lisebergs Gäst AB

Christina Rillnert

10 år

Liseberg AB

Shadia Akef
Lorens Andersson
Bo Andreasson
Nicolas Bergling
Björn Ekman
Patrik Hagberg
Lena Holmlund
Benny Johansson
Laine Kivi

Malin Käer
Maria Källquist
Marcus Lindén
Anders Ohlson
Hans Sjöstrand
Tobias van Hal
Karin Westlund

Lisebergs Restaurant AB

Ronny Ekblad
Mikael Lundmark
Jörgen Waern

Hotell Liseberg Heden AB

Lotta Holmberg
Britt Lange
Britta Strömbäck

5 år

Liseberg AB

Ulf Andersen
Åsa Bilén
Björn Bånnsgård
Anders Fridehäll

Niklas Hallberg
Joakim Heine
Kenneth Johansson
Katarina Kolb
Anders Magnusson
Per-Erik Prytz
Mattias Wijk
Karl-Erik Öström

Lisebergs Restaurant AB

Maria Andersson
Mia Jonasson
Lena Rönn
Ann-Christin Sinkkonen
Annika Sjöberg
Anna Wennebrink

Hotell Liseberg Heden AB

Camilla Berge
Admon Dawid
Mary Jane Englund
Yasmine Karama
Susanne López
Martina Nylander
Marissa Thomra

Årets Lisebergare

Liseberg AB

Zeth Pilevång

Lisebergs Restaurant AB

Anastassios Grozos

Lisebergs Gäst AB

Annelie Blom



LISEBERG AB
BOX 5053, SOFIEROGATAN 5, 402 22 GÖTEBORG
TEL 031-400 100, FAX 031-733 04 19
ORG NR 556023-6811

HOTELL LISEBERG HEDEN AB
STEN STUREGATAN, 411 38 GÖTEBORG
TEL 031-750 69 00, FAX 031-750 69 30
ORG NR 556050-2501

LISEBERGS GÄST AB
BOX 5053, OLBERSGATAN 9, 402 22 GÖTEBORG
TEL 031-840 200, FAX 031-840 500
ORG NR 556422-0845

LISEBERGS RESTAURANT AB
BOX 5085, SOFIEROGATAN 5, 402 22 GÖTEBORG
TEL 031-733 03 00, FAX 031-83 29 53
ORG NR 556058-2081

WWW.LISEBERG.SE

